



Ahora somos

Fundación Renal Española



FUNDACIÓN **RENAL**
— ESPAÑOLA —

Comprometidos
con la
salud renal

Memoria
2025





como
una familia

para ofrecerte
en todo momento
una atención
integral.



Carta
de la presidenta

Índice



La Fundación
Renal Española
Video corporativo

Patronato y
equipo directivo

2025 en
imágenes



Historias que
inspiran nuestro
compromiso



Una fundación
referente en
salud
renal



Comprometidos con
la Salud Renal



Comprometidos con
la comunidad

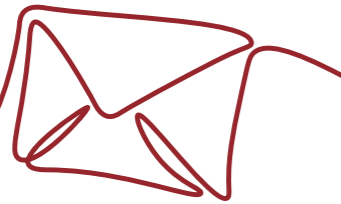


Agradecidos
a nuestros
colaboradores



Patronato	06
Equipo directivo	07
Hitos 2025	Pág. 08 10
Isabel Entero Wandossell	Pág. 14 16
Somos Fundación Renal Española	Pág. 22 24
Plan de Contingencia ante Catástrofes	28
Nuestro compromiso con la atención centrada en la persona	Pág. 32 34
Nuestro compromiso con la prevención	84
Nuestro compromiso con la investigación y la difusión del conocimiento	94
Nuestro compromiso con el equipo	114
Nuestro compromiso con la seguridad del paciente	122
Nuestro compromiso con la calidad	126
Nuestro compromiso con el medioambiente	128
Nuestro compromiso con la transparencia	132
Cooperación internacional	Pág. 136 138
Amigos de la Fundación	140
Nuestras alianzas	142
Otros colaboradores y patrocinadores	143

Carta de la presidenta



Queridos amigos;

2025 ha sido un año de profunda transformación para nuestra Fundación. Hemos adoptado el nombre de **Fundación Renal Española**, una decisión que refleja nuestra vocación de ser un referente en la promoción de la salud renal en nuestro país. No es solo un cambio de identidad, sino un compromiso renovado con los millones de personas que conviven con la enfermedad renal y con quienes aún desconocen que sus riñones necesitan atención.

En 2025 hemos dado un paso decisivo: convertirnos en Fundación Renal Española para ser un referente en la promoción de la salud renal en nuestro país. Lo hacemos en un año histórico en el que tanto la OMS como la ONU han reconocido por primera vez la enfermedad renal como una prioridad global. Ese reconocimiento nos impulsa a seguir trabajando con más fuerza, para que la salud renal sea un derecho al alcance de todos.

Isabel Entero
Presidenta del Patronato

Este avance coincide con un momento histórico: en mayo, la **Organización Mundial de la Salud** priorizó por primera vez la salud renal en su agenda global durante la 78.ª Asamblea Mundial de la Salud en Ginebra, y en diciembre, **Naciones Unidas** incluyó la enfermedad renal en su Declaración Política sobre enfermedades no transmisibles. Se refuerza así una idea que llevamos décadas defendiendo: la enfermedad renal es una prioridad de salud pública que exige acción urgente.

Ante su crecimiento exponencial, en 2025 hemos intensificado nuestra labor de sensibilización y prevención. Destaca la jornada del **Día Mundial del Riñón** en el Palacio de Cibeles, donde realizamos pruebas de detección precoz a cientos de ciudadanos, con el respaldo del alcalde de Madrid, cuya participación contribuyó a visibilizar la importancia del cuidado renal.

Hemos ampliado además nuestras alianzas estratégicas. Agradezco especialmente la colaboración con **Madrid Salud** y la **EMT** que nos ha permitido llevar nuestro mensaje a los 1.700.000 madrileños que utilizan a diario los autobuses de la capital.

También celebramos la alianza con la **Sociedad Latinoamericana de Nefrología e Hipertensión**, acercando nuestra plataforma **Salud Renal Siempre** y el proyecto **Renata, mi nefróloga** a más de 500 millones de hispanohablantes.

Hemos contribuido además al **Plan de Contingencia ante Catástrofes** para pacientes renales, impulsado por la Sociedad Española de Nefrología a través de la coordinación del mismo por parte de nuestra

directora asistencial, Lola Arenas, reforzando la atención en situaciones de emergencia.

Nuestro modelo de atención integral, multidisciplinar y centrado en el paciente sigue consolidándose como referente en España, incorporándose incluso a los nuevos concursos de diálisis. Su eficacia quedó también demostrada durante el gran apagón del 28 de abril, cuando nuestros equipos garantizaron la atención con una respuesta ejemplar.

Seguimos firmemente comprometidos con la **investigación**. Los Premios Íñigo Álvarez de Toledo continúan reconociendo la excelencia, mientras que nuestra Unidad de Investigación ha dado un salto cualitativo con nuevas publicaciones y presencia en congresos, consolidando a la Fundación como generadora de conocimiento en nefrología.

Quiero finalizar con un agradecimiento a los pacientes, razón de ser de nuestra labor; a los Amigos de la Fundación, por su apoyo constante; y a todos los profesionales que, cada día, hacen posible una atención excelente y humana.

Muchas gracias por seguir haciendo posible que la salud renal avance cada día.

Muchas gracias a todos

Isabel Entero

Patronato

Presidenta de Honor

S. M. la Reina Doña Sofía



Vocales por razón de su cargo

Dra. Beatriz Domínguez-Gil González
Directora General de la Organización Nacional de Trasplantes
Dra. María del Mar Pageo Giménez
Presidenta de Cruz Roja Española
Dr. José M. Mato de la Paz
Director del Instituto Reina Sofía de Investigación Nefrológica

Presidenta

Dña. Isabel Entero Wandossell

Vicepresidentes

Dr. Francisco Ortega Suárez
Dña. M^a Reyes Álvarez de Toledo Mencos
D. Jorge Mataix Entero

Secretario General

D. José María Rodríguez-Ponga Salamanca

Tesorero

D. Ignacio Mataix Entero

Vocales a título personal

Dña. Carmen Caprile Stucchi
D. José Manuel de Carlos Beltrán
Dr. Enrique Castellón Leal
Dña. Rosa Alonso Nates
Dr. Juan Viña Ribes
D. Darío Villanueva Prieto
Dr. Emilio Sánchez Álvarez
D. Daniel Gallego Zurro
Dña. M^a Carmen Fdez. de Araoz Marañón
Dra. Blanca Miranda Serrano
Dra. M^a Isabel Loza García

Equipo directivo

Directora General

Dña. Cristina Sanz Arroyo

Área asistencial

Dra. M^a Dolores Arenas Jiménez
Dirección asistencial
Dra. Fabiola Dapena Vielba
Dirección médica y de acción social
D. David Hernán Gascueña
Dirección de enfermería
Dña. Paula Manso del Real
Subdirección de enfermería

Área de soporte

D. Raúl López Carrasco
Dirección de personas y cultura
Dña. Ana Balseiro Rodríguez
Dirección de comunicación, alianzas y RR.HH.
Dña. Mónica Sánchez Miranda
Dirección de administración y finanzas
D. Jesús Portillo Caramés
Servicios generales





2025

en imágenes



Resumen del
Día Mundial del Riñón



Somos Fundación Renal Española

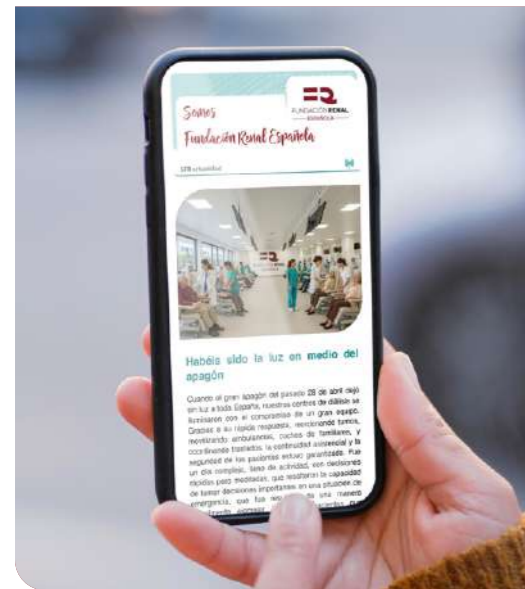


En 2025, la Fundación renueva su identidad y pasa a denominarse Fundación Renal Española, consolidando más de 40 años de trayectoria al servicio de las personas con enfermedad renal y abriendo una nueva etapa como entidad de referencia en España.



Día Mundial del Riñón

Celebramos el Día Mundial del Riñón con actividades de sensibilización en la Plaza de Cibeles de Madrid, donde cientos de personas se acercaron a conocer más sobre la salud renal y la prevención de la enfermedad renal crónica.



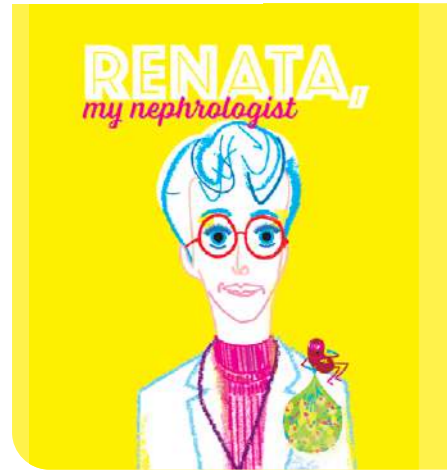
Habéis sido la Luz en medio del Apagón

El 28 de abril, cuando el gran apagón dejó sin luz a toda España, nuestros centros de diálisis se iluminaron con el compromiso de un gran equipo. Gracias a la rápida respuesta, reordenando turnos, movilizand... (text continues)



Alianzas para fortalecer la Salud Renal

A lo largo del año, la Fundación firmó convenios estratégicos con la EMT de Madrid, Madrid Salud, el Ayuntamiento de Alcorcón, y la Fundación Integra, reforzando nuestro compromiso con la accesibilidad, la inserción laboral y la promoción de la salud renal en la comunidad.



Renata, mi nefróloga: educación y prevención

El proyecto Renata, mi nefróloga, continúa acercando la salud renal a la población general a través de talleres educativos y materiales divulgativos. Este año se celebró un concurso que premió la creatividad y el compromiso con la prevención de la enfermedad renal y lanzamos una nueva edición en inglés



Formación continua: Curso sobre tratamiento de agua

La Fundación organizó un curso especializado sobre tratamiento de agua en diálisis, reforzando la formación técnica de nuestros profesionales y garantizando los más altos estándares de calidad y seguridad en todos nuestros centros.



Presencia en los congresos SEN y SEDEN

La Fundación participó activamente en el 55º Congreso de la Sociedad Española de Nefrología (SEN) en Oviedo y en el 50º Congreso Nacional de SEDEN en Oviedo, presentando el plan de catástrofes y compartiendo conocimiento con la comunidad científica nefrológica.

Celebrando aniversarios de nuestros centros

Durante 2025, celebramos los aniversarios de los centros de Móstoles (40), Segovia(30), y Villalba (10) reconociendo años de dedicación, compromiso y atención integral a nuestros pacientes. Cada aniversario es un homenaje al equipo humano que hace posible nuestra misión.



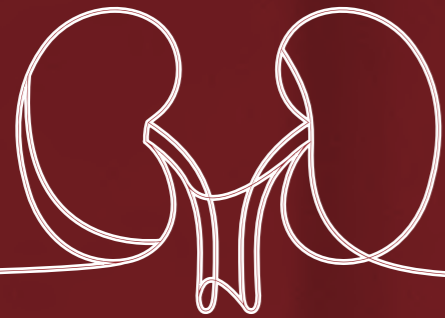
I Torneo Solidario de Pádel

La Fundación organizó el I Torneo Solidario de Pádel, una jornada deportiva y solidaria que reunió a participantes, colaboradores y amigos de la Fundación para sensibilizar sobre la salud renal y recaudar fondos para nuestros programas sociales.

Isabel Entero, Premio Valor Añadido de Acción Social

Isabel Entero Wandossell, presidenta de la Fundación Renal Española, recibió el Premio Valor Añadido de Acción Social de la Fundación Transforma España y BBVA, en reconocimiento a su liderazgo y compromiso con la mejora de la calidad de vida de las personas con enfermedad renal.





Historias que
inspiran nuestro
COMPROMISO



Isabel Entero Wandossell
Una vida dedicada a servir



Isabel Entero Wandossell

Toda una vida de trabajo y apoyo a las personas con enfermedad renal

Isabel Entero Wandossell (Los Alcázares, Murcia, 26 de enero de 1934) forma parte de la historia viva de la enfermedad renal en España. Fue fundadora de ALCER y de la Fundación Renal Española, promotora de la Ley de Trasplantes, y pionera en ofrecer apoyo psicológico, social y reinserción laboral a las personas con enfermedad renal. A sus 92 años sigue al pie del cañón presidiendo la Fundación Renal Española, entidad que también dirigió durante 35 años, hasta el 31 de enero de 2017.



Su relación con la enfermedad renal

Isabel Entero, esposa de un paciente renal, entró en contacto con la realidad de los afectados por esta enfermedad a principios de los años 70, cuando acudía a diario al Hospital Puerta de Hierro acompañando a su marido para colaborar en su tratamiento de diálisis. Allí conoció otros pacientes, médicos y enfermeras, y vio de primera mano las dificultades de este colectivo. En aquella época sólo se hacían tratamientos de diálisis en los hospitales y el número de enfermos que se podía dializar era limitado. Había muchos enfermos sin posibilidades de tratamiento, sobre todo fuera de las grandes ciudades. A la vista de esta situación, Isabel decidió implicarse y trabajar para mejorar su situación. Empezó a estudiar Trabajo Social, dedicando las mañanas a dializar a su marido y las tardes a estudiar en la Escuela de San Vicente de Paúl.

Fundadora de ALCER (1976)

Isabel Entero es una de las nueve personas que fundaron ALCER (Asociación de Lucha contra las Enfermedades Renales) el 29 de febrero de 1976, y la única que todavía vive. Además de fundadora, fue la primera directora gerente de la Asociación. Los objetivos de ALCER en los primeros años eran dos: que la diálisis llegara a todos los pacientes que la necesitaran y que hubiera una Ley de Trasplantes para potenciar esta alternativa a la diálisis. Isabel Entero fue, junto con Íñigo Álvarez de Toledo, la impulsora de la expansión de la Asociación a todo el territorio nacional. Ambos se recorrieron la península durante cuatro años animando a los pacientes de otras provincias a asociarse. En sólo cuatro años, consiguieron crear 30 asociaciones provinciales y una revista que diese voz a los pacientes.



Impulsora de la Ley de Trasplantes (1979)

El logro más importante a favor de los enfermos renales en el que participó activamente Isabel Entero fue la aprobación de la Ley de Trasplantes en octubre de 1979 y en marzo de 1980 del Reglamento que la desarrollaba.

Esta Ley fue pionera y avanzada a su tiempo, surgió por iniciativa ciudadana de un grupo de pacientes y familiares, se aprobó con el consenso de todos los partidos políticos y continúa vigente, sin modificaciones, 46 años después. Esta Ley, que supuso un antes y un después en la vida de los enfermos renales, fue gestada por Carlos Romeo Casabona, Íñigo Álvarez de Toledo, Antonio Arnaiz Villena, José Manuel Romay Beccaría e Isabel Entero. El texto se redactó en el salón de su casa.



Isabel Entero: 44 años al frente de la Fundación



El 15 de febrero de 1982, día en que se cumplían dos años del fallecimiento de Íñigo Álvarez de Toledo, se constituyó la Fundación Renal Íñigo Álvarez de Toledo (ahora Fundación Renal Española).

Desde el inicio Isabel Entero estuvo al frente de la Fundación, siendo su directora general durante 35 años, cargo que compaginó con el de presidenta los últimos 5 años. El 31 de enero de 2017 dejó la dirección general para dedicarse íntegramente a ejercer la presidencia de la Fundación.



Un modelo pionero de atención integral

La Fundación Renal Española nace con dos objetivos fundamentales: **acercar el tratamiento a los pacientes** y la puesta en marcha de un **modelo de tratamiento integral** en el que se tuviesen en cuenta todos los factores posibles que afectan a un enfermo renal, no sólo la diálisis. Cuando nadie hablaba de atención integral, Isabel ya lo sabía: los pacientes renales necesitan mucho más que diálisis.

Principales logros bajo su liderazgo



19 centros de diálisis

En Madrid, Galicia y Castilla y León, acercando el tratamiento a zonas rurales. Más de 1.200 pacientes atendidos anualmente y más de 180.000 sesiones de hemodiálisis al año.



Atención integral pionera

Incorporando psicólogos, trabajadores sociales, nutricionistas y educadores deportivos hace más de 35 años, cuando nadie hablaba de este modelo.



Programa de ejercicio intradiálisis

Única entidad en España con programa estable desde 2015, con 3 educadores deportivos en plantilla y colaboración de la Fundación Real Madrid y 7 universidades.



APP Nefrodiet

Considerada la 5ª mejor APP de salud de España por el baremo iSYScore, con más de 45.000 descargas. Disponible en español e inglés.



Centro Especial de Empleo

Creado en 1998 para la reinserción laboral de pacientes, inicialmente como servicio de catering y posteriormente reconvertido en la lavandería industrial Agua y Jabón.



Fondo Social

Para ayudar económicamente a cubrir necesidades básicas de alimentación, vivienda, medicación y formación de los pacientes más vulnerables. Incluye programa de vales de comida.



Premios Íñigo Álvarez de Toledo

Los premios más veteranos en patología del riñón, en su 37ª edición, impulsando la investigación en nefrología desde 1988.



Investigación

Inversión del 3,5% del presupuesto en I+D, con más de 30 proyectos presentados en congresos sectoriales y una media de 10 artículos anuales en revistas científicas.



Cooperación internacional

Centros de diálisis en Ecuador, Paraguay y Bolivia. Envío de más de 100 monitores de diálisis y material sanitario a países de Iberoamérica.



Prevención y sensibilización

Plataforma Salud Renal Siempre con vocación de llegar a 500 millones de hispanohablantes, y el cuento Renata, mi nefróloga para fomentar la prevención desde la infancia.



Calidad y humanización

Sistema Integrado de Gestión de Calidad y Medioambiental, con el sello Dona con Confianza de la Fundación Lealtad.



Más de 450 profesionales

Equipo multidisciplinar de nefrología, enfermería, psicología, trabajo social, deporte y nutrición, con más del 80% de plantilla fija.

Premio Valor Añadido de Acción Social 2025

En 2025, Isabel Entero recibió el Premio Valor Añadido de Acción Social de la Fundación Transforma España y BBVA, en reconocimiento a su liderazgo y compromiso con la mejora de la calidad de vida de las personas con enfermedad renal.



Una vida dedicada a transformar vidas



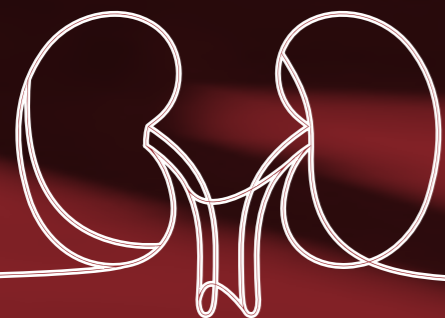
A sus 92 años, Isabel sigue acudiendo cada día a la Fundación. Su energía es contagiosa. Su optimismo, inquebrantable. Ha convertido la adversidad en oportunidad y el sufrimiento ajeno en motor de transformación. Isabel no solo cuida pacientes: cuida vidas, dignidades, futuros.

Su trayectoria representa de manera ejemplar el espíritu del compromiso social: reconocer a personas optimistas que, desde la sociedad civil, impulsan iniciativas con impacto positivo, sostenido y transformador. Lo que comenzó como un proyecto personal se transformó, gracias a su capacidad de movilización, en una iniciativa colectiva sostenida por profesionales, voluntariado y colaboración social.

Isabel Entero es una mujer pionera y visionaria en el ámbito de la nefrología y la salud renal. Lleva cerca de 50 años apostando por un enfoque social y una atención integral y humanizada a las personas que padecen esta enfermedad. Su presencia diaria en la Fundación es un ejemplo de compromiso cívico sostenido y de optimismo entendido como acción.



*Gracias Isabel,
por enseñarnos
que el optimismo
se demuestra
con hechos*



Una fundación
referente en
Salud Renal



Somos
Fundación Renal Española



Somos Fundación Renal Española

Nuestra identidad se renueva. Nuestro compromiso permanece.

En 2025, la Fundación Renal Íñigo Álvarez de Toledo da un paso decisivo en su evolución y pasa a denominarse Fundación Renal Española. Un cambio de nombre que consolida más de cuarenta años de trayectoria al servicio de las personas con enfermedad renal y que abre una nueva etapa en la que la Fundación aspira a convertirse en la entidad de referencia en España en el fomento de la salud renal y en el ámbito social.

El nuevo nombre refleja nuestra vocación universal de servicio a la sociedad y a la comunidad renal, con un alcance que trasciende la actividad asistencial de nuestros 19 centros de diálisis para abrazar un compromiso más amplio: impulsar la prevención, ofrecer tratamientos integrales y personalizados, fomentar la investigación y fortalecer nuestra acción social en favor de los colectivos más vulnerables.

La denominación Fundación Renal Española aporta una clara identificación geográfica, transmite con transparencia quiénes somos y qué hacemos, y moderniza nuestra identidad adaptándola a los retos actuales. Un nombre inclusivo que nos posiciona como referente ante instituciones, profesionales, pacientes y sociedad en general.

Este cambio no supone una ruptura, sino la evolución natural de una organización que consolida su pasado, impulsa su presente y mira al futuro con determinación. Seguimos siendo los mismos en lo esencial —nuestros valores, nuestro equipo, nuestro compromiso—, pero con una identidad que refleja mejor lo que siempre hemos sido.



¿Por qué cambiamos de nombre?

Vocación universal

Reforzar nuestro compromiso y misión de servicio a la sociedad y a la comunidad renal, con un alcance global que trascienda la actividad asistencial de nuestros centros. Una Fundación para todos, más solidaria, accesible y equitativa, que asegure un impacto positivo en la sociedad y en los colectivos más vulnerables.

Identificación geográfica

La inclusión de la palabra "España" permite una identificación clara e inmediata, asimilándonos a otras fundaciones de referencia que operan en el ámbito nacional e internacional, y facilitando la comunicación con la comunidad renal, la población general y todos nuestros grupos de interés.

Claridad en la misión

Un nombre que refleja de forma directa nuestro compromiso con la salud renal en España y que ayuda a las personas a entender rápidamente nuestro enfoque, reforzando nuestra imagen como entidad socio-sanitaria y social dedicada a la atención integral de las personas con enfermedad renal.

Modernización e inclusividad

Adaptamos nuestra identidad a los valores y necesidades actuales para mantenernos relevantes y accesibles, con un nombre inclusivo y representativo capaz de atraer a nuevos colaboradores y grupos de interés, ampliando así nuestro impacto en la comunidad.

Fortalecimiento de la percepción pública

Un nombre más descriptivo que asegura que nuestra identidad refleje fielmente nuestros valores, nuestra trayectoria y nuestras metas, consolidando la confianza de pacientes, profesionales e instituciones.



Un plan de comunicación integral

Para dar a conocer la nueva identidad, la Fundación ha desplegado un plan de comunicación de dentro hacia fuera, garantizando una transición fluida para cada público: primero los **trabajadores**, como embajadores del cambio; después los **pacientes**, con comunicación directa y personalizada en cada centro; a continuación los **grupos de interés** –instituciones, sociedades científicas, hospitales y proveedores–; y finalmente la **sociedad**, a través de la web, medios de comunicación y una campaña en redes sociales bajo el lema #SomosFundaciónRenalEspañola. El plan se completó con la implantación progresiva de la nueva marca en todos los soportes.



Cuatro pilares de futuro

Prevención

Impulsar el conocimiento de la enfermedad renal crónica –que ya afecta al 15% de la población– a través de campañas de sensibilización, educación y herramientas como la plataforma Salud Renal Siempre, el proyecto Renata, mi nefróloga o el programa de sensibilización en empresas, acercando la salud renal a la sociedad.

Acción social

Fortalecer nuestro compromiso con las personas más vulnerables a través del Centro Especial de Empleo, el piso de acogida, el fondo de ayuda a pacientes con escasos recursos y los programas de cooperación internacional, reafirmando nuestra vocación solidaria, equitativa y accesible.

Tratamiento integral y personalizado

Seguir avanzando en un modelo asistencial centrado en la persona, con equipos multidisciplinares –nefrología, enfermería, psicología, trabajo social, nutrición y deporte– que garanticen la mejor atención clínica, emocional y social en cada uno de nuestros centros.

Investigación

Mantener y reforzar nuestra apuesta por la investigación de las enfermedades renales, impulsando proyectos innovadores y manteniendo vivo el legado de Íñigo Álvarez de Toledo a través de los premios de investigación que llevan su nombre, que en 2025 alcanzan su 37.ª edición.

En memoria de Íñigo Álvarez de Toledo

El cambio de nombre no significa olvidar nuestros orígenes. Íñigo Álvarez de Toledo dedicó sus últimos años a luchar por los derechos y la mejora de la calidad de vida de las personas con enfermedad renal. Fue fundador, impulsor y primer presidente de ALCER, y su legado sigue vivo en el ADN de esta Fundación. En su honor, mantenemos los premios de investigación que llevan su nombre –que en 2025 celebran su 37.ª edición– y seguiremos renombrando iniciativas sociales como becas y programas para que su memoria continúe inspirando nuestro trabajo.

«Iniciamos este 2025 como un año clave en nuestra evolución, consolidando un pasado que nos define, un presente que nos fortalece y un futuro que nos inspira a seguir creciendo. Esta renovación respeta nuestro legado y valores esenciales, al tiempo que refuerza nuestro compromiso por afrontar los continuos retos de la salud renal y construir un futuro lleno de oportunidades.»

Isabel Entero Wandossell,
Presidenta de la Fundación Renal Española

Plan de Contingencia ante Catástrofes para personas con enfermedad renal

En España, alrededor de 67.000 personas dependen de un tratamiento renal sustitutivo. Garantizar la continuidad de estos tratamientos es vital, ya que una persona con enfermedad renal crónica que no recibe diálisis durante más de 48 horas puede enfrentarse a un grave riesgo para su vida. La Sociedad Española de Nefrología y la Fundación Renal Española, junto con otras instituciones y más de 80 profesionales, ha impulsado un Plan Nacional de Contingencia para proteger a este colectivo vulnerable en situaciones de emergencia.

Estructura del Plan y Contenidos

- **Fase 1**
Prevención y Preparación
Registro de pacientes vulnerables, elaboración de planes individualizados, formación a profesionales sanitarios, sensibilización al entorno familiar. Herramientas clave: Tarjeta "Renal SOS" con código QR, APP móvil "Alerta Renal", kit físico de emergencia, infografías y vídeos formativos.
- **Fase 2**
Respuesta Activa
Activación del plan mediante ES-Alert (112 inverso), SMS, llamadas, app y radio. Mensajes dirigidos con instrucciones claras y validadas. Coordinación con gabinetes de comunicación de las CCAA y medios verificados. Medidas contra la desinformación. Priorización clínica y logística de recursos.
- **Fase 3**
Recuperación y Evaluación
Restablecimiento asistencial, encuestas a pacientes y profesionales, análisis de indicadores (pacientes localizados, continuidad de diálisis, tiempos de respuesta), lecciones aprendidas, informe público post-catástrofe, actualización del Plan y agradecimiento a los implicados.

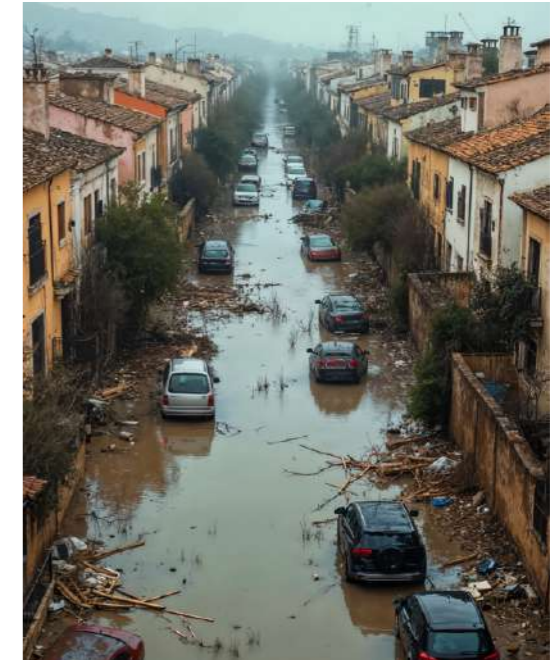
Objetivos del Plan

Objetivo general

Garantizar la continuidad asistencial y la seguridad de los pacientes renales ante emergencias o catástrofes.

Objetivos específicos

- Identificar la población objetivo y sus necesidades ante diferentes tipos de catástrofes
- Mantener un registro actualizado de pacientes renales con información clínica y logística clave
- Diseñar un sistema organizativo de respuesta con funciones y responsabilidades claramente definidas
- Evaluar la vulnerabilidad de pacientes y centros de interés renal
- Definir criterios de priorización clínica y logística para asegurar una distribución equitativa de recursos
- Elaborar protocolos de actuación diferenciados según el tipo de catástrofe y modalidad de tratamiento
- Asegurar una comunicación efectiva entre equipos sanitarios, centros de diálisis, servicios de emergencia, pacientes y autoridades
- Capacitar al personal de emergencias sobre las particularidades clínicas de los pacientes renales



Presentación en el Congreso de la SEN

La Fundación Renal Española organizó en el 55º Congreso de la Sociedad Española de Nefrología (Oviedo, octubre 2025) una mesa sobre el "Plan de contingencia ante catástrofes para personas con enfermedad renal", moderada por Mercedes Salgueira (Hospital Universitario Virgen de la Macarena), Emilio Sánchez Álvarez (presidente de la SEN y Hospital Universitario Central de Asturias) y Fabiola Dapena Vielba (directora Médica y de Acción Social de la Fundación).



Primera parte: Perspectiva clínica y asistencial

Daniel Gallego Zurro (Federación Nacional ALCER) destacó la necesidad de evitar la improvisación y asegurar que ningún paciente se quede sin tratamiento. Itziar Castaño Bilbao (Hospital Universitario de Navarra) subrayó la urgencia de priorizar la atención a las personas en diálisis. Alejandro Pérez Alba (Hospital General de Castellón) recordó los riesgos del aislamiento de los pacientes en diálisis domiciliaria. Mario Prieto Velasco (Complejo Asistencial Universitario de León) incidió en la diversidad del colectivo renal y la necesidad de un triaje previo. María Auxiliadora Mazuecos (Hospital Puerta del Mar de Cádiz) alertó sobre la urgencia de garantizar el acceso a la medicación inmunosupresora para trasplantados. Shaira Nallely (Diaverum España) compartió su experiencia durante la DANA, cuando tres centros quedaron fuera de servicio.



Segunda parte Sistemas de salud y protección civil

Lola Arenas (directora asistencial de la Fundación Renal Española) defendió un plan de contingencia integral que sume miradas complementarias. David Cuetos (Unidad Militar de Emergencias) explicó el papel de la UME, destacando la coordinación como clave. Ana Balseiro (directora de comunicación de la Fundación) recordó que "una buena gestión de la comunicación es invisible; una mala puede convertirse en protagonista del caos". Jesús Manuel Pérez Viejo (psicólogo y trabajador social, UNED) cerró la mesa apelando a no olvidar los factores psicológico y social, esenciales para cuidar también la salud mental.

Responsables y Participantes en el Plan

Fundación Renal Española

Lola Arenas (directora asistencial) ha impulsado y coordinado el Plan. Ana Balseiro (directora de comunicación) ha coordinado el grupo de comunicación con participación de responsables de ministerios, organizaciones profesionales, hospitales y medios. Han colaborado también los psicólogos, trabajadores sociales y nutricionistas del Grupo de Apoyo al Paciente en los diferentes grupos de trabajo.

Otras entidades participantes (más de 80 profesionales)



Y los grupos de trabajo SEN: SNA, GESCLINER, AD-SEM, ERCA, TDM, Joven Atención Primaria, hospitales y medios de comunicación

Materiales que se editarán

Plan General de Contingencia

Documento completo con todos los protocolos y procedimientos.

Resumen para Pacientes

Guía práctica ilustrada con instrucciones claras sobre qué hacer antes, durante y después de una catástrofe.

Resumen para Profesionales

Manual de actuación para médicos, enfermeros y farmacéuticos con protocolos específicos.

Resumen para Servicios de Emergencia

Guía rápida para equipos de protección civil, UME, 112 y servicios de emergencia sobre las necesidades específicas de pacientes renales.



Comprometidos
con la
Salud Renal



Cuida tus riñones
Cuida tu vida
Campaña EMT





Nuestro compromiso con la atención centrada en la persona



La Fundación Renal Española mantiene un firme compromiso con una atención centrada en la persona. Este enfoque no solo garantiza tratamientos seguros y de alta calidad, sino que también considera a cada paciente en su dimensión humana.

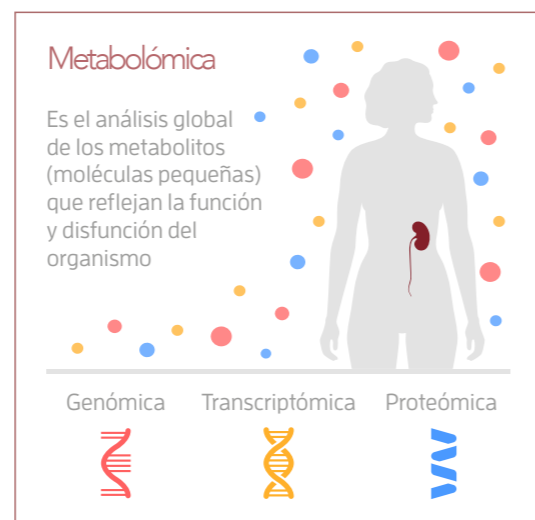
Para ello, se tienen en cuenta sus objetivos, valores y preferencias, así como su situación individual: edad, enfermedades asociadas, grado de fragilidad o contexto psicosocial. El objetivo es favorecer su bienestar, mejorar su calidad de vida y contribuir de forma positiva a sus expectativas de futuro.

Este modelo asistencial se apoya en la mejor evidencia científica disponible y orienta todas nuestras actuaciones.

Metabolómica y atención centrada en la persona Un paso más en nuestra evolución asistencial

La metabolómica es una disciplina emergente dentro de las ciencias "ómicas", junto a la genómica o la proteómica. La metabolómica permite analizar de forma precisa los cambios en el perfil metabólico de las personas, ofreciendo información clave para comprender mejor los mecanismos de la enfermedad, mejorar el diagnóstico y optimizar el seguimiento de la respuesta a los tratamientos.

Su valor diferencial radica en que no solo refleja la base biológica del paciente, sino también la influencia de factores externos como el estilo de vida, la nutrición, el entorno



social o el nivel de fragilidad. Esto la convierte en una herramienta especialmente útil para la Fundación Renal Española, que dispone de una amplia base de datos clínica y poblacional que integra variables clínicas, funcionales y sociales de gran complejidad.

En este contexto, la metabolómica aporta una nueva capa de conocimiento que permite relacionar estos factores con los procesos biológicos subyacentes, ayudando a entender mejor la heterogeneidad de los pacientes y a avanzar hacia una atención verdaderamente personalizada.

¿Para qué sirve el análisis de perfiles metabólicos?



Durante 2025, la Fundación ha desarrollado un estudio metabolómico en 935 pacientes en hemodiálisis con el objetivo de profundizar en esta línea. Este análisis resulta especialmente relevante en esta población, caracterizada por una elevada complejidad clínica, alta carga de comorbilidad y frecuente presencia de fragilidad, inflamación crónica y alteraciones nutricionales.

Los resultados muestran que los pacientes en hemodiálisis presentan un **perfil metabólico claramente diferenciado respecto a la población general**, lo que aporta información valiosa para comprender mejor su situación clínica y abre nuevas oportunidades para mejorar su abordaje asistencial.

Los resultados del estudio muestran que los pacientes en hemodiálisis, en comparación con la población general, presentan un perfil metabólico característico definido por:

- Alteraciones en la microbiota intestinal (disbiosis) y acumulación de toxinas urémicas
- Inflamación persistente y aumento del estrés oxidativo
- Disfunción energética y mitocondrial
- Alteraciones en los procesos de metilación y en el metabolismo de los aminoácidos

Desde el punto de vista clínico, estos hallazgos ayudan a explicar situaciones que forman parte de nuestra práctica habitual, como la fragilidad, la inflamación crónica, la pérdida de masa y función muscular, así como el incremento del riesgo cardiovascular.

En conjunto, estos resultados aportan una base biológica que refuerza la necesidad de un abordaje integral y personalizado del paciente en hemodiálisis, alineado con el modelo de atención centrada en la persona que impulsa la Fundación.

Características de los pacientes

La Fundación dispone de una base de conocimiento única, que integra no solo indicadores clínicos clásicos de la diálisis –como nutrición, adecuación del tratamiento, acceso vascular, metabolismo mineral o anemia–, sino también variables relacionadas con la fragilidad, el entorno social, los hábitos de vida o la situación funcional de los pacientes.

Este enfoque multidimensional permite interpretar los resultados de manera más completa y ajustada a la realidad de las personas en diálisis. Así, indicadores como el estado nutricional (82,3% con albúmina > 3,5 g/dl), la adecuación de la diálisis (80,7% con Kt semanal >= 1,35), el control del metabolismo mineral o la anemia, se

analizan en un contexto más amplio que incluye factores no estrictamente clínicos, pero determinantes en la evolución del paciente.

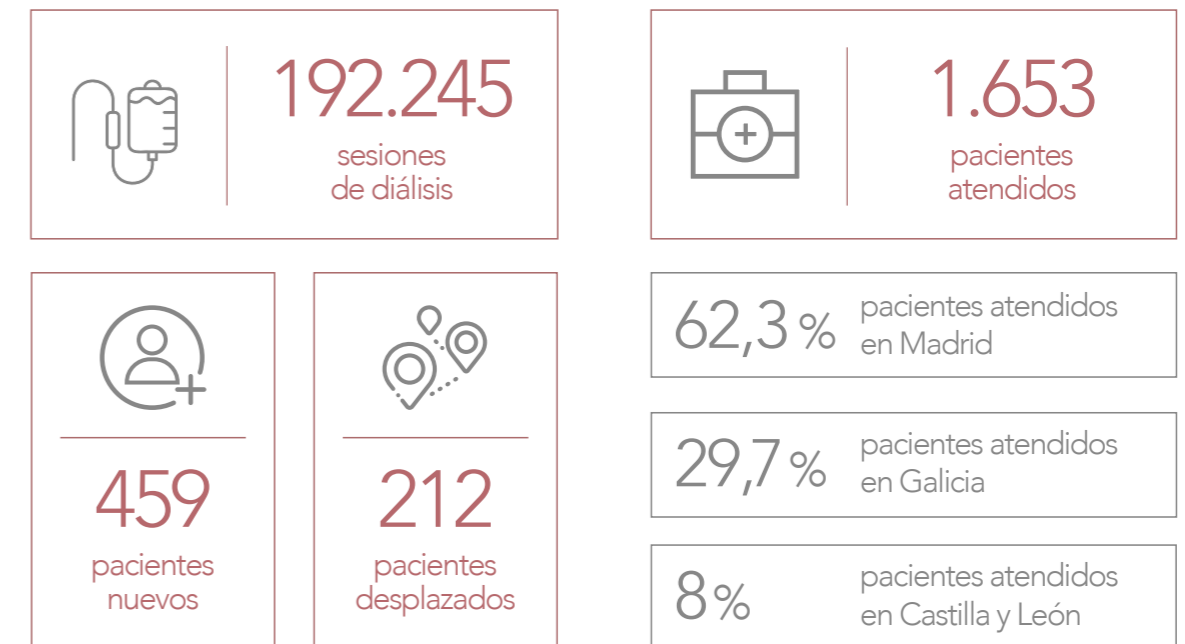
En conjunto, esta visión global refuerza el modelo de atención centrada en la persona y sitúa a la Fundación en una posición diferencial para avanzar hacia una medicina más personalizada, más precisa y más alineada con la complejidad de los pacientes en hemodiálisis.



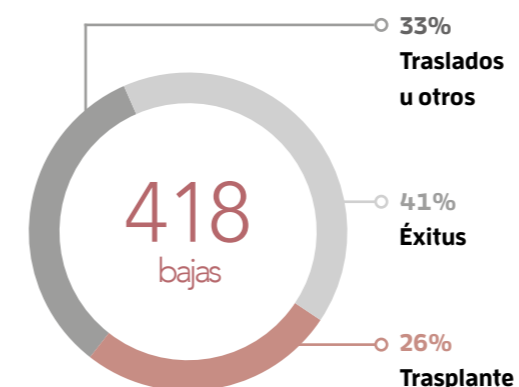
Actividad asistencial

En 2025, la actividad asistencial de la Fundación Renal Española se ha desarrollado en 19 centros, consolidando además el crecimiento del centro abierto en 2023 en la zona sur de Madrid.

A lo largo del año:



Causa de bajas en pacientes



Trasplante

El 13,82 % de los pacientes se encontraba en lista de espera, un dato que refleja la demanda asistencial pendiente y la necesidad de seguir mejorando el acceso al trasplante.

En este contexto, la actividad de trasplante en 2025 ha experimentado una evolución muy positiva. A lo largo del año se realizaron 109 trasplantes, alcanzando una tasa del 45,80 %, frente al 38 % en 2024.

Este avance supone un incremento del 20,52 %, y pone de manifiesto una mejora significativa en la capacidad de respuesta del sistema y en el acceso de los pacientes al trasplante.



A pesar de esta evolución favorable, el número de pacientes en lista de espera continúa siendo relevante, lo que refuerza la necesidad de mantener y seguir impulsando las estrategias orientadas a mejorar la equidad y la oportunidad en el acceso al trasplante.

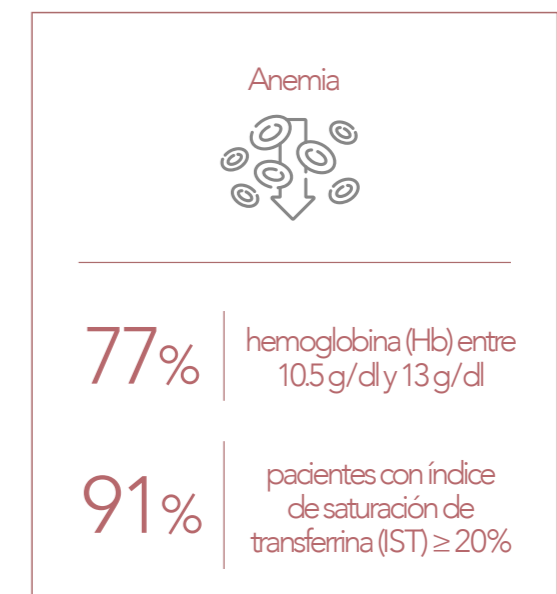
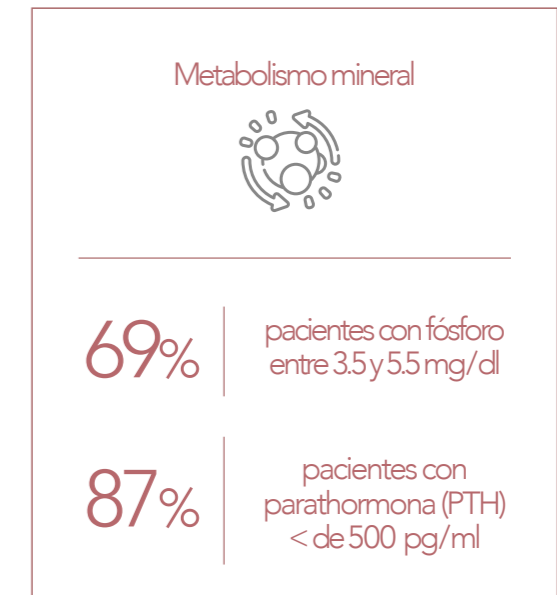
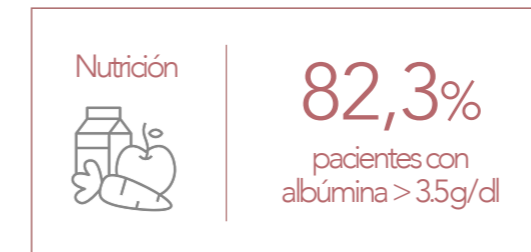
Nuestros indicadores asistenciales

La actividad de la Fundación Renal Española se desarrolla dentro de un modelo de calidad orientado a la mejora continua. Para ello, realizamos un seguimiento periódico de los principales indicadores asistenciales, lo que nos permite evaluar resultados, identificar áreas de mejora y definir nuevas líneas de avance.

Además, utilizamos herramientas de comparación con otros centros (benchmarking) para incorporar las mejores prácticas del sector. En este contexto, la mayoría de nuestros centros alcanza niveles de cumplimiento cercanos al 80 % en un amplio conjunto de indicadores.



Resultados globales



Gestión del apagón

Garantía de la asistencia en situación crítica

El apagón eléctrico del 28 de abril de 2025, que afectó a gran parte del territorio nacional, tuvo un impacto directo en la actividad de los centros de diálisis, al comprometer temporalmente infraestructuras críticas y obligar a activar los mecanismos de respuesta previstos para este tipo de situaciones.

Los centros de la Fundación Renal Española respondieron de forma coordinada, garantizando la continuidad asistencial y poniendo en marcha acciones orientadas a mejorar la respuesta ante futuros escenarios similares.

El modelo organizativo y la disponibilidad de sistemas de respaldo permitieron mantener la actividad desde el inicio del incidente. Las principales dificultades se concentraron en los sistemas de comunicación —con incidencias en telefonía y conectividad— y en la gestión del suministro energético, especialmente por el riesgo potencial en el abastecimiento de combustible para los grupos electrógenos en caso de prolongarse el apagón.

A pesar de ello, se dio respuesta a la práctica totalidad de las necesidades asistenciales. Más del 90 % de las sesiones se realizaron en el día previsto y el resto se reprogramó en las 24–48 horas siguientes, sin registrarse complicaciones clínicas significativas.

La continuidad asistencial se garantizó mediante la reorganización de turnos, la priorización clínica y la redistribución de pacientes entre centros en los casos necesarios. En algunos dispositivos fue preciso prolongar la actividad más allá del horario habitual y adaptar la organización, lo que supuso un esfuerzo adicional importante por parte de los equipos profesionales, tanto en la atención directa como en tareas de coordinación y apoyo logístico, al que respondieron de manera ejemplar. Asimismo, se produjo una movilización interna de profesionales entre centros cuando las necesidades asistenciales o las dificultades de acceso lo requirieron.

El trabajo en red permitió optimizar la capacidad disponible, facilitando la atención de pacientes en centros distintos al habitual cuando fue necesario. Las limitaciones en el transporte sanitario afectaron a una parte relevante de los desplazamientos; en algunos centros, entre un 20 % y un 30 % de los pacientes requirieron soluciones alternativas, como apoyo familiar o reorganización interna. En este contexto, profesionales sanitarios y no sanitarios participaron activamente en la gestión de traslados, especialmente en pacientes más vulnerables, asegurando la adherencia al tratamiento.

En conjunto, la Fundación mantuvo la continuidad de la atención en un escenario de alta complejidad, demostrando un adecuado nivel de preparación y una elevada capacidad de respuesta, sustentada en la implicación y profesionalidad de sus equipos.

Se establecieron contactos directos con los pacientes para reorganizar la actividad, lo que permitió mantener altos niveles de adherencia. Más del 95 % de los pacientes completaron su tratamiento dentro del intervalo clínicamente recomendado, incluyendo las sesiones reprogramadas. No obstante, se observaron diferencias entre centros en los canales y tiempos de comunicación, lo que ha llevado a reforzar la homogeneidad y sistematización de estos procesos.



Evaluación y líneas de mejora

El análisis del incidente ha permitido identificar áreas prioritarias de actuación para mejorar la resiliencia organizativa:

- Refuerzo de los sistemas de respaldo energético, especialmente en términos de autonomía y capacidad de cobertura.
- Desarrollo de protocolos específicos para fallos eléctricos de gran escala, con criterios homogéneos de priorización y derivación.
- Mejora y aseguramiento de la comunicación interna y con pacientes.
- Planificación de escenarios que reduzcan la dependencia de incrementos extraordinarios de jornada.
- Como resultado, se ha puesto en marcha un plan de catástrofes y se han implantado nuevos procedimientos en relación con los grupos electrógenos, orientados a reforzar la autonomía energética, asegurar el suministro de combustible y mejorar la coordinación operativa.

Asimismo, esta experiencia ha contribuido a la inclusión de los centros de diálisis extrahospitalarios en el plan nacional de catástrofes para pacientes renales, reconociendo su papel esencial en la respuesta ante este tipo de emergencias.

Diálisis individualizada

Impulsamos un modelo de diálisis individualizada que adapta el tratamiento a cada paciente, integrando tanto los aspectos clínicos como los psicosociales. El objetivo es ofrecer una atención más eficaz, segura y centrada en la persona.

Este enfoque tiene en cuenta:

- Las metas, valores y preferencias del paciente
- Su situación clínica y personal (edad, comorbilidades, fragilidad, entorno social)
- La seguridad del tratamiento
- La incorporación continua de avances científicos y tecnológicos



Personalización del tratamiento

- Dializadores adaptados a cada paciente (100 % de alta permeabilidad) y membranas de medio cut-off
- Diferentes tamaños y tipos de membrana, incluyendo opciones específicas para pacientes con alergias



Técnicas de diálisis a medida

- Hemodiafiltración on-line
- Hemodiálisis expandida
- Hemodiálisis de alto flujo
- Hemodiálisis con citrato



Personalización del dializado

- Bicarbonato
- Sodio
- Potasio
- Calcio



Monitorización avanzada

- Control continuo de la eficacia de la diálisis
- Seguimiento de parámetros hemodinámicos y temperatura
- Evaluación del acceso vascular en tiempo real



Adaptación del tratamiento

- Duración de las sesiones según necesidades y preferencias
- Especial atención a pacientes de edad avanzada
- Ajuste del número de sesiones: desde diálisis incremental hasta pautas intensivas

Técnicas convectivas: hemodiafiltración on-line

La hemodiafiltración online (HDF-OL) se ha consolidado como la técnica de referencia en nuestros centros, al demostrar una mayor capacidad de eliminación de moléculas de tamaño medio y su asociación con mejores resultados en supervivencia. Nuestro compromiso sigue siendo utilizar esta técnica como referencia siempre que sea posible su uso atendiendo a las necesidades clínicas de cada paciente y bajo la premisa de la individualización del tratamiento.

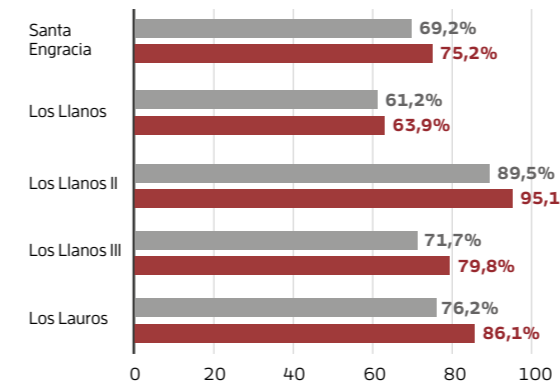
Actualmente, más del 80% de los pacientes en centros extrahospitalarios reciben hemodiafiltración online.



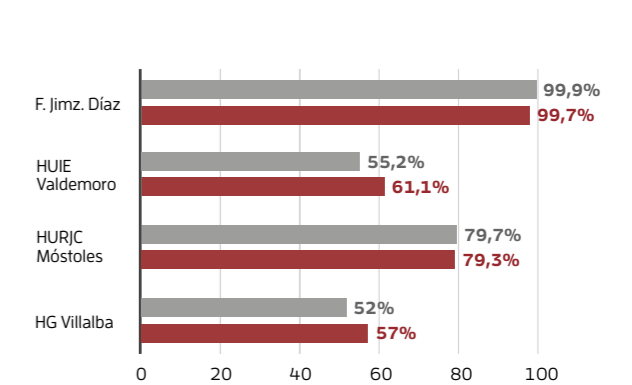
% de pacientes con HDF online

■ % diciembre 2024 ■ % diciembre 2025

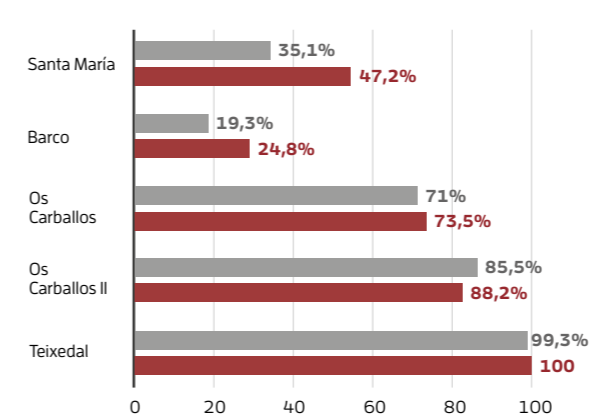
Madrid - Centros de diálisis



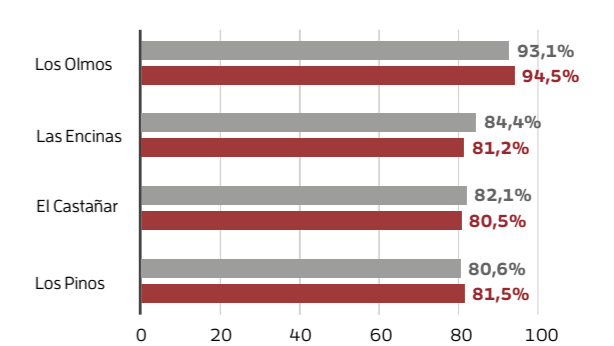
Madrid - Unidades hospitalarias



Galicia



Castilla y León



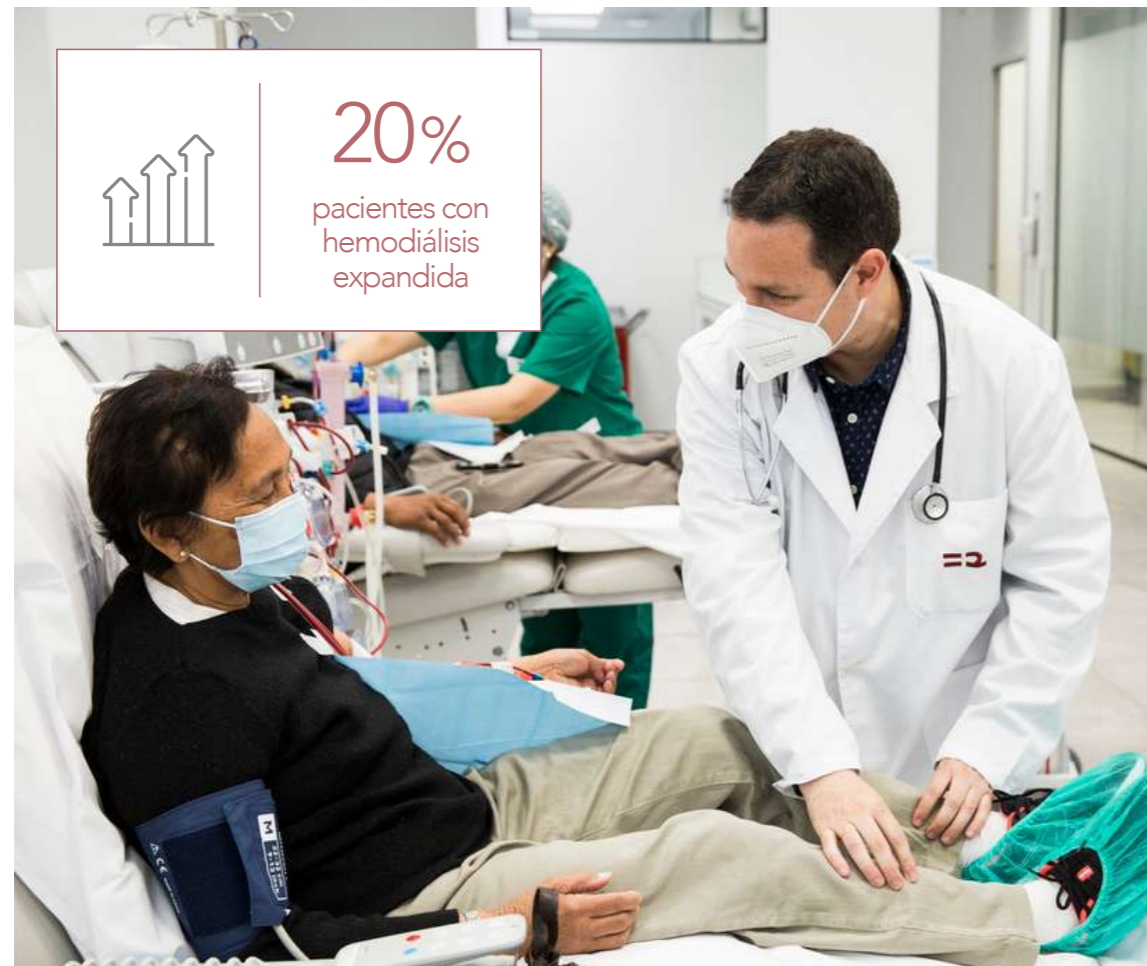
Hemodiálisis expandida

Para aquellos pacientes que no pueden beneficiarse de la hemodiafiltración on-line, la Fundación ha incorporado la hemodiálisis expandida (HDx), que permite una eliminación eficaz de toxinas de tamaño medio con menores requerimientos técnicos.

Esta técnica amplía las opciones terapéuticas y facilita la personalización del tratamiento en pacientes con limitaciones vasculares.

En centros como Los Lauros y Llanos III, esta modalidad ya forma parte de la práctica habitual:

- **Los Lauros**
11 % de pacientes en HDx
(89 % en HDF on-line)
- **Llanos III**
Hasta un 20 % de pacientes en HDx



Hemodiálisis incremental

La hemodiálisis incremental es una forma de iniciar el tratamiento de diálisis de manera progresiva y adaptada a cada paciente. En lugar de comenzar directamente con la pauta estándar de tres sesiones semanales, el tratamiento se ajusta a la función renal residual que aún conserva la persona.

Esto significa que, en fases iniciales, algunos pacientes pueden necesitar menos sesiones o una menor intensidad de diálisis, aumentando de forma gradual a medida que la función renal disminuye.

Este enfoque aporta beneficios relevantes:

- **Preserva la función renal residual** durante más tiempo
- **Mejora la tolerancia al tratamiento**, especialmente en los primeros meses
- **Favorece la calidad de vida**, al reducir la carga asistencial inicial
- **Facilita la adaptación emocional y clínica** al inicio de la diálisis



En la Fundación Renal Española, este modelo forma parte del enfoque de atención individualizada, permitiendo evitar tratamientos innecesariamente intensivos cuando no son precisos.

Durante 2025, se ha actualizado el protocolo corporativo para impulsar su uso, incorporando herramientas prácticas como algoritmos de decisión clínica que facilitan su prescripción y seguimiento.

Como resultado, su utilización ha aumentado de forma significativa, superando en muchos centros el **30 % de los pacientes incidentes**, consolidándose como una estrategia clave para iniciar la diálisis de forma más personalizada y centrada en la persona.

Un estudio realizado en la Fundación Renal Española ha demostrado que la presencia de diuresis residual se asocia con un mayor bienestar físico, mejor calidad de vida relacionada con la salud (CVRS) y menos alteraciones del sueño. Estos resultados refuerzan la importancia de preservar la función renal residual y de adaptar la estrategia de diálisis a cada paciente, con un enfoque centrado en su bienestar global.

En esta línea, la Fundación participará en el ensayo clínico internacional **REAL LIFE**, centrado en hemodiálisis incremental en pacientes incidentes. Se trata de un estudio aleatorizado y multicéntrico, liderado por los doctores Casino y Basile (Italia) y el grupo de trabajo EUDIAL de la ERA, que permitirá generar evidencia de alto nivel sobre este modelo de tratamiento personalizado.

Citrato en el líquido de diálisis y metabólica

La incorporación de citrato como tampón en el líquido de diálisis supone un avance relevante en la mejora de la biocompatibilidad del tratamiento. Su uso se asocia a una mejor tolerancia, menor necesidad de anticoagulación y beneficios metabólicos, contribuyendo a una hemodiálisis más segura y eficiente.

En continuidad con los resultados clínicos observados en años previos, que ya evidenciaban ventajas del citrato frente al acetato, la Fundación ha impulsado una línea de investigación específica dentro del proyecto de metabólica Fragildial, en colaboración con CIC bioGUNE.

Este proyecto permite analizar de forma integral el perfil metabólico de los pacientes en hemodiálisis y estudiar cómo el tipo de tampón del dializado influye en procesos clave como:

- El metabolismo energético
- El uso de aminoácidos
- La respuesta inflamatoria

Actualmente, se están desarrollando análisis comparativos entre citrato y acetato. Los resultados preliminares apuntan a diferencias relevantes en los perfiles metabólicos entre ambos tratamientos, en coherencia con los beneficios clínicos ya observados, como la mejor tolerancia, la reducción de complicaciones y la mejora en la calidad de vida.

Aunque se trata de una línea de investigación en desarrollo, estos hallazgos aportan una base biológica sólida que abre nuevas oportunidades para la identificación de biomarcadores y para avanzar hacia una diálisis cada vez más personalizada.



El acceso vascular

Continuación del Proyecto ERCAV

Un proyecto que pone al paciente en el centro

La elección del acceso vascular en hemodiálisis no siempre es sencilla. Aunque la fístula arteriovenosa sigue siendo la opción más recomendada por su mayor seguridad y durabilidad, muchos pacientes optan inicialmente por mantener un catéter, influenciados por el miedo, el desconocimiento o la percepción de mayor comodidad.

En este contexto surge el proyecto ERCAV, una iniciativa desarrollada por la Fundación Renal Española junto a otras unidades de diálisis del país, en el marco de GEMAV (grupo especializado en acceso vascular). Su objetivo es claro: acompañar al paciente en la toma de decisiones mediante un enfoque más humano, estructurado y multidisciplinar.



Una nueva forma de trabajar: escuchar, explicar y acompañar

El proyecto ha supuesto un cambio relevante en la forma de abordar la consulta, pasando de un modelo informativo a un modelo participativo.

Para ello se han incorporado:



Formación del equipo en habilidades comunicativas y emocionales



Uso de material visual adaptado al paciente



Incorporación del mapeo ecográfico para mejorar la comprensión cuando ha sido posible







Consultas estructuradas con participación de diferentes profesionales

Este enfoque ha transformado la consulta en un espacio de diálogo real, en el que el paciente deja de ser un receptor pasivo para convertirse en parte activa de la decisión.

Resultados que marcan la diferencia

El impacto del proyecto fue claro.

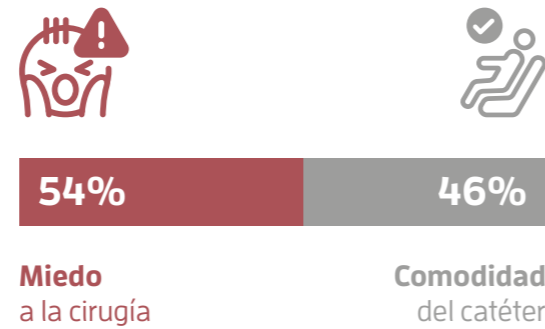
Tras la intervención:

-  **7 de cada 10 pacientes** Optó por la **fístula arteriovenosa**
-  **100% aceptación** En pacientes atendidos en consultas ERCA
-  **78 % eligió fístula** Pacientes incidentes en diálisis
-  **+ 1/3 cambió su decisión** Casos más complejos, como pacientes con catéter prolongado

Además, las consultas multidisciplinares demostraron ser clave: aumentaron significativamente la aceptación frente a las consultas realizadas solo por enfermería.

Entender el "no": las claves del rechazo

El proyecto ha permitido identificar los principales motivos por los que los pacientes rechazan la fístula:



Estos resultados muestran que las decisiones no están determinadas únicamente por factores clínicos, sino también por percepciones y experiencias personales, lo que refuerza la importancia de una comunicación empática y adaptada.



El valor de la intervención precoz


Uno de los hallazgos más relevantes es la importancia del momento en el que se interviene:

- Cuando la información se proporciona de forma anticipada (en consultas ERCA), la aceptación es prácticamente total
- Cuando el paciente lleva tiempo con catéter, la resistencia al cambio es mayor

Esto pone de manifiesto la necesidad de actuar de forma precoz, antes de que el paciente se adapte al catéter como una solución cómoda, aunque clínicamente menos favorable.

Más allá de los datos: un cambio de modelo

ERCAV no es solo un proyecto, sino una forma diferente de entender la atención:

-  **Más centrada en la persona**
-  **Más coordinada entre profesionales**
-  **Más basada en la comunicación y la confianza**

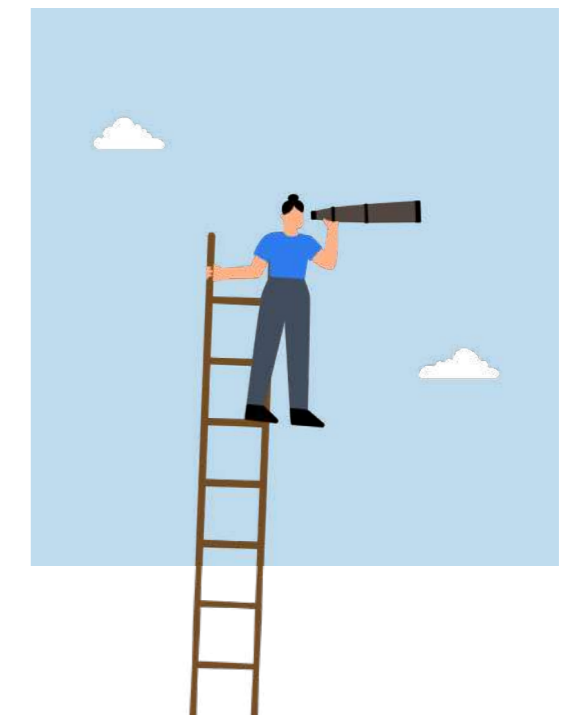
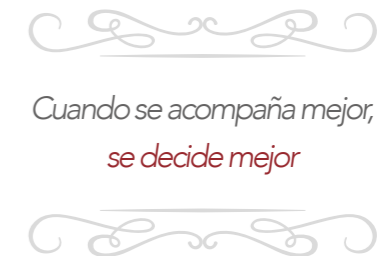
Sus resultados apuntan a un impacto no solo en la elección del acceso vascular, sino también en la calidad asistencial y, potencialmente, en la evolución clínica de los pacientes.

Mirando al futuro

El reto ahora es consolidar y ampliar este modelo:

- Integrar de forma sistemática las consultas multidisciplinares
- Reforzar la intervención en fases precoces
- Incorporar apoyo psicológico en casos complejos

Porque, como demuestra este proyecto...



Proyecto accesos vasculares

Nuestro compromiso con el acceso vascular comienza desde el momento de la decisión, acompañando al paciente en la elección del acceso más adecuado a través del Proyecto ERCAV, y continúa facilitando su realización en el menor tiempo posible. El objetivo es que el paciente inicie el tratamiento renal sustitutivo con una fístula arteriovenosa (FAVI) madura y funcional desde la primera sesión de diálisis.

En esta línea, la Fundación mantiene su proyecto de creación de accesos vasculares en colaboración con cirujanos externos en el centro de Lalín (Galicia). Durante 2025, se valoraron 4 pacientes en consulta de enfermedad renal crónica avanzada (ERCA), realizándose FAVI nativa en 3 de ellos. Además, se llevaron a cabo 6 fístulas en pacientes incidentes que iniciaron diálisis con catéter.

Este programa ha permitido dar respuesta al **100 % de las necesidades del centro**, garantizando un acceso vascular adecuado y en tiempo óptimo para los pacientes.



Unidades de Enfermedad Renal Crónica Avanzada (ERCA) y diálisis peritoneal



Proyecto ACERCA

La Fundación Renal Española entiende que la obtención de la acreditación ACERCA en una Unidad de Enfermedad Renal Crónica Avanzada (ERCA) va mucho más allá de un reconocimiento formal. Representa una manifestación clara de calidad asistencial, implicación profesional y responsabilidad tanto clínica como ética.

Alcanzar los estándares exigidos por ACERCA supone ofrecer una atención avalada por criterios rigurosos de excelencia, centrada en las necesidades reales de las personas con enfermedad renal crónica. Este logro solo es posible gracias a equipos multidisciplinares sólidos, coordinados y altamente cualificados, capaces de aportar un enfoque diferencial y un verdadero valor añadido en la atención sanitaria. Desde la Fundación Renal Española hemos proporcionado soporte metodológico, formativo y de profesionales del área psicosocial y nutricional para poder preparar la presentación de la candidatura a la acreditación.

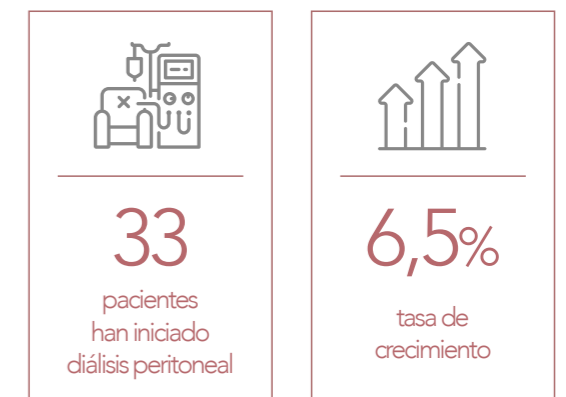
En noviembre de 2025 se realizó la evaluación técnica conforme al MODELO ACERCA de las Unidades de ERCA del Hospital Fundación Jiménez Díaz y del Hospital Rey Juan Carlos obteniendo una acreditación de NIVEL I – BÁSICO, al cumplir con 33 estándares obligatorios y 20 estándares recomendables.



Se reconoce el esfuerzo y el trabajo desarrollado por las Unidades de ERCA para la implantación del Modelo ACERCA, lo que reafirma el compromiso de sus profesionales con la mejora continua y la prestación de una atención de calidad.

La actividad en las consultas de enfermería de ERCA ha presentado una tasa de variación positiva del 7% debido al crecimiento en las consultas de los Hospitales General de Villalba y Hospital Rey Juan Carlos.

El programa de diálisis peritoneal, durante el 2025:



Atención humanizada

La Fundación colaboró de forma activa en el diseño del documento, "Manual de Buenas Prácticas" que recoge un total de 104 recomendaciones orientadas a promover unidades "amables" tanto para los pacientes como para sus familiares y los profesionales que desarrollan su labor en ellas.

La Fundación Renal Española, durante el 2025, ha fomentado en todas sus unidades de diálisis la realización de un **autobaremo** de implantación de medidas de humanización, basado en el Manual de Buenas Prácticas en Unidades de Hemodiálisis. Esta iniciativa permitirá evaluar de forma estructurada el grado de desarrollo de estas acciones en cada centro, estableciendo un punto de partida homogéneo de cara a 2026.

El cuestionario, de cumplimentación ágil, se ha planteado como una herramienta participativa, fomentando su realización conjunta por parte de los equipos profesionales para favorecer la reflexión y la implicación en el proceso de mejora. Tras su cumplimentación, cada unidad recibe un informe desde la plataforma de la Fundación Humanizando la Sanidad con sus resultados, facilitando así el análisis interno y la identificación de áreas de avance en el ámbito de la humanización.

Desde el punto de vista organizativo, se han impulsado mejoras en los entornos asistenciales para hacerlos más amables y confortables, así como iniciativas dirigidas a recoger de forma activa la opinión de los pacientes y sus familias. Además, se han adaptado protocolos específicos incluyendo el punto de vista de la humanización y se ha reforzado la formación de los profesionales, fomentando una cultura asistencial basada en las relaciones humanas y en la calidad del trato.



Acogida en la unidad de hemodiálisis

Comenzar un tratamiento renal sustitutivo en hemodiálisis representa un punto de inflexión en la vida de la persona con enfermedad renal. La acogida en ese primer momento es clave y puede condicionar su vivencia del proceso.

Para acompañar a la persona y su entorno desde el primer momento, hemos desarrollado una serie de iniciativas orientadas a generar confianza, reducir la incertidumbre y facilitar una transición más humana:



Vídeos de acogida

Material audiovisual dirigido a pacientes y familiares, disponible en las Unidades de ERCA antes de la derivación, que permite anticipar el proceso y familiarizarse con el entorno asistencial.



Visitas guiadas por el centro

Encuentros previos al inicio del tratamiento en los que pacientes y familiares pueden conocer las instalaciones y al equipo profesional, favoreciendo un primer contacto cercano y tranquilizador.



Carpetas informativas

Documentación clara y completa con la información más relevante, entregada en un contexto de acogida personalizada por parte del equipo sanitario y el Grupo de Apoyo del centro.

Atención a pacientes desplazados

La posibilidad de que las personas en tratamiento de hemodiálisis puedan desplazarse y continuar su tratamiento en otras unidades representa un elemento clave en su calidad de vida, favoreciendo la autonomía, la participación social y la normalización de su día a día.

Durante 2025, se ha atendido en nuestras unidades a un total de 212 pacientes desplazados, de los cuales 17 han sido de carácter internacional, procedentes de EEUU, Paraguay, Perú, Rusia, Argentina, Japón, Venezuela y Escocia. Asimismo, se han gestionado 585 desplazamientos de pacientes a otras localidades, facilitando la continuidad del tratamiento fuera de su centro de referencia.



En relación con la gestión de estos desplazamientos, desde el área de trabajo social se han tramitado un total de 585 desplazamientos, dirigidos a garantizar el acceso al tratamiento en condiciones de equidad. El perfil de las personas beneficiarias muestra una mayor representación de hombres (58%) frente a mujeres (32%), así como un predominio de pacientes mayores de 65 años (61%) frente a menores de esa edad (39%).

Este dato refleja un aspecto especialmente positivo: cada vez más personas mayores mantienen una vida activa y continúan desplazándose, lo que evidencia la importancia de estos apoyos para preservar su autonomía, favorecer su participación social y sostener su calidad de vida más allá del tratamiento.



Voluntades anticipadas

En el contexto de la enfermedad renal crónica avanzada, el documento de voluntades anticipadas adquiere especial relevancia clínica, al facilitar la toma de decisiones por parte del equipo asistencial y de la familia, asegurando que estas se ajusten a los valores, objetivos vitales y preferencias del paciente, particularmente en situaciones de especial complejidad clínica o al final de la vida.

En el 2025, hemos actualizado el protocolo de voluntades anticipadas, añadiendo un algoritmo de limitación del esfuerzo terapéutico, en el que se incluye de forma central el documento de voluntades anticipadas.

El proyecto iniciado en los centros de Galicia, por trabajo social, nos aporta como datos en una encuesta realizada a una pequeña muestra de pacientes:

- **91%** considera necesario **asignar a una persona de confianza** para tomar decisiones sobre su salud en caso de que el paciente no pueda.
- **75%** cree necesario **tramitar de forma oficial** las últimas voluntades.
- **58%** considera que **tiene un grado alto de toma de decisión** sobre su salud.
- **67%** había hablado sobre el **final de la vida en el último año**, el 100% con un familiar.

Los resultados de este proyecto iniciado en los centros de Galicia, impulsado por el área de trabajo social, reflejan una elevada sensibilidad de los pacientes hacia la planificación anticipada de decisiones. Esto subraya la necesidad de seguir fortaleciendo la información, la deliberación compartida y la planificación anticipada de decisiones como parte integral de una atención centrada en la persona.



Atención integral

Un modelo de referencia en el cuidado del paciente renal



La Fundación Renal Española desarrolla su compromiso con la atención integral a través del Plan de Acción Social, canalizado mediante el Grupo de Apoyo al Paciente (GAP). En 2025, este equipo multidisciplinar estuvo compuesto por 19 profesionales: 6 psicólogos clínicos y/o sanitarios, 6 trabajadores sociales, 3 especialistas en Ciencias de la Actividad Física y del Deporte (CAFYDE), 2 dietistas-nutricionistas en unidades de hemodiálisis y una coordinadora, consolidándose como un pilar esencial del modelo asistencial de la Fundación.

Desde el inicio del tratamiento, cada paciente es acompañado de forma coordinada por el equipo sanitario y el GAP, a través de una valoración inicial interdisciplinar en todas las áreas de intervención. Este enfoque permite identificar de manera precoz las necesidades emocionales, sociales, nutricionales y funcionales, y diseñar un plan de atención individualizado, adaptado a la realidad de cada persona.

La atención integral se basa en un modelo centrado en la persona, que trasciende el abordaje clínico de la enfermedad para incorporar dimensiones clave como el bienestar emocional, la autonomía, la participación social y la calidad de vida. La coordinación entre profesionales favorece una intervención coherente, continua y ajustada a la evolución del paciente a lo largo de todo el proceso.

Algunas de las acciones desarrolladas por el GAP se llevan a cabo en colaboración con entidades públicas y privadas que contribuyen al fortalecimiento de la atención integral:

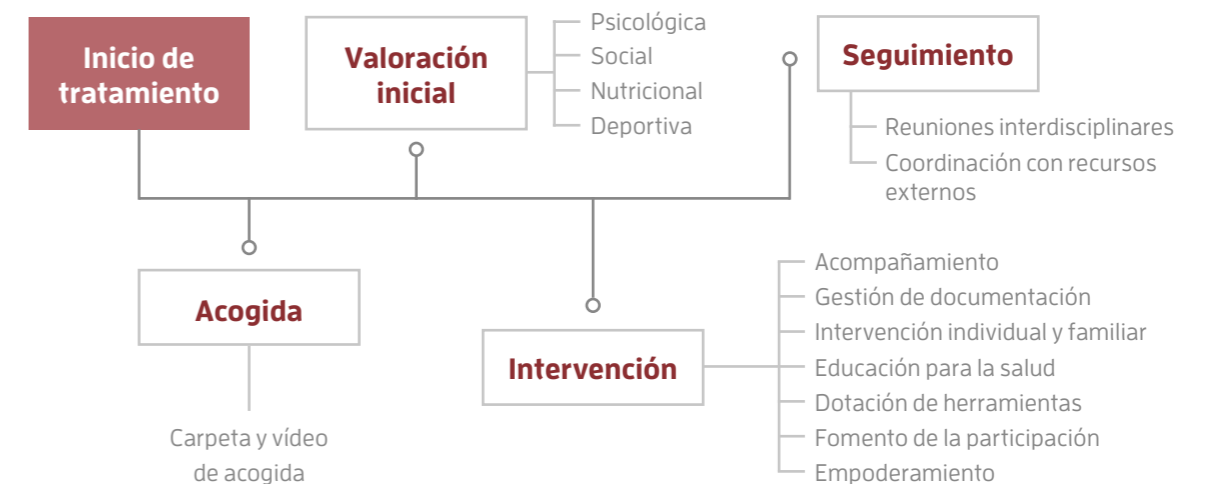


Este modelo se articula en diferentes fases de intervención:

- **Inicio del tratamiento y acogida**
El comienzo de la diálisis supone un momento de alto impacto vital, por lo que se implementan medidas de acogida que facilitan la adaptación del paciente y su entorno, incluyendo la entrega de una Carpeta de Acogida como material informativo, recursos audiovisuales como vídeos de acogida y el acompañamiento del equipo.
- **Valoración inicial**
Se realiza una evaluación interdisciplinar que permite establecer un diagnóstico integral de la situación del paciente (psicológica, social, nutricional y física).
- **Intervención**
Se desarrollan actuaciones individualizadas orientadas a mejorar la adherencia al tratamiento, promover hábitos saludables y reforzar las capacidades de afrontamiento, así como la educación para la salud y el empoderamiento del paciente.
- **Seguimiento y coordinación**
El seguimiento continuo permite ajustar las intervenciones a las necesidades del paciente, garantizando una atención sostenida y de calidad mediante la coordinación entre profesionales y recursos externos.

A través de este enfoque, la Fundación Renal Española consolida un modelo de atención centrado en la persona que contribuye de manera activa a la autonomía, el bienestar y la integración social de las personas con enfermedad renal.

Nuestra manera de trabajar la atención integral al paciente

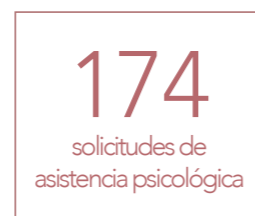


Atención psicológica

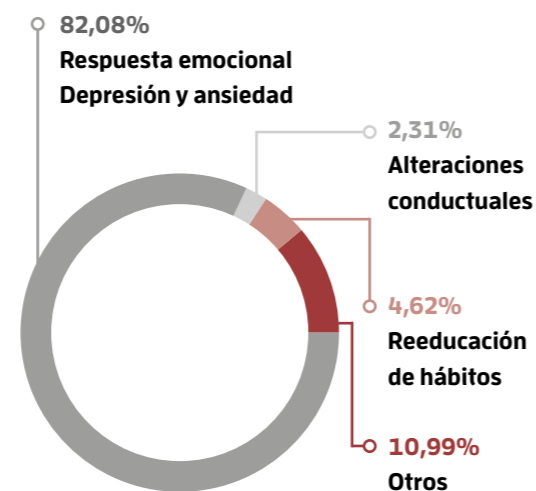
La atención psicológica constituye un pilar esencial en el abordaje integral de las personas con enfermedad renal crónica, especialmente en su proceso de adaptación al tratamiento de hemodiálisis y a los cambios que este implica en su vida diaria.

Desde el inicio del tratamiento, el equipo de psicología interviene de forma proactiva mediante valoraciones iniciales y seguimiento continuado, facilitando el ajuste emocional del paciente y favoreciendo la integración del tratamiento en su vida cotidiana. Este acompañamiento permite detectar de forma precoz situaciones de malestar psicológico y activar intervenciones específicas ajustadas a cada caso.

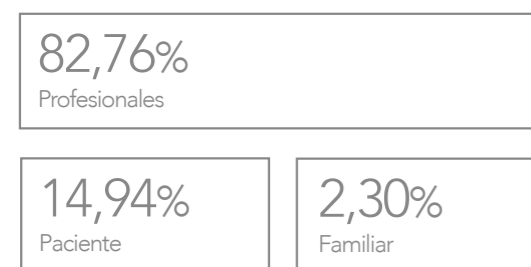
La intervención psicológica se orienta a fortalecer las capacidades de afrontamiento, mejorar la adherencia al tratamiento y minimizar el impacto emocional asociado a la enfermedad, contribuyendo así a preservar la calidad de vida del paciente.



Motivos de la solicitud de asistencia psicológica



Origen de la solicitud de asistencia psicológica



Apoyo social

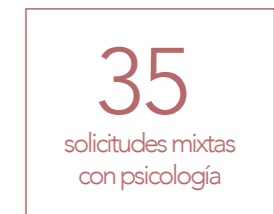
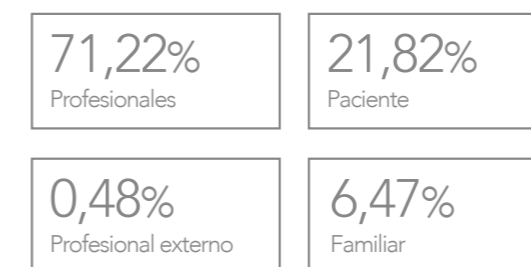
El área de trabajo social desempeña un papel esencial en la atención a las personas con enfermedad renal crónica, ya que muchas de ellas se enfrentan no solo a un problema de salud, sino también a dificultades sociales, económicas o familiares que pueden afectar directamente a su tratamiento.

A través de una valoración individualizada, el equipo de trabajo social identifica situaciones de vulnerabilidad y activa los recursos necesarios para que cada paciente pueda afrontar su proceso con la mayor estabilidad posible.

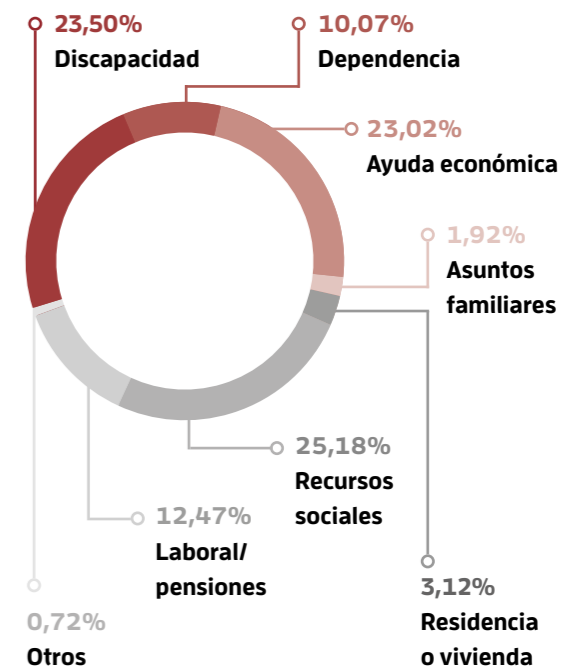
Esta intervención se realiza en coordinación con servicios sociales, centros sanitarios y otros recursos comunitarios, generando una red de apoyo que facilita el acceso a ayudas, prestaciones y servicios fundamentales.

Estos datos reflejan una alta demanda de intervención social y un acompañamiento sostenido en el tiempo. Asimismo, el número de solicitudes de asistencia social pone de manifiesto la alta prevalencia de situaciones de vulnerabilidad social en la población atendida, consolidando el trabajo social como un componente esencial para garantizar la continuidad y viabilidad del tratamiento.

Origen de la solicitud de asistencia social



Motivos de la solicitud de asistencia social



Intervención interdisciplinar conjunta

La atención al paciente renal se desarrolla desde un enfoque interdisciplinar, en el que psicología, trabajo social, nutrición y actividad física trabajan de forma coordinada para dar respuesta a las distintas necesidades que plantea la enfermedad renal crónica.

Este modelo permite una visión global del paciente, integrando aspectos emocionales, sociales, físicos y nutricionales en un único plan de atención, lo que favorece intervenciones más eficaces y ajustadas a cada situación.

La intervención interdisciplinar se activa especialmente en casos de mayor complejidad, donde confluyen diferentes factores como la vulnerabilidad social, el malestar emocional o las dificultades en la adherencia al tratamiento.

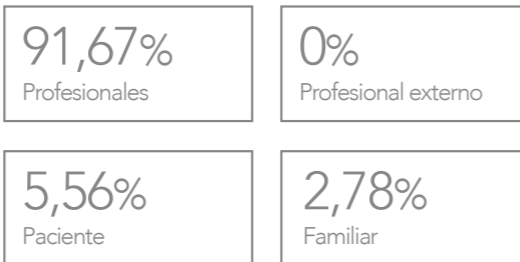
Motivos de las solicitudes gestionadas

54,29% Solicitudes por motivo de vulnerabilidad

45,71% Solicitudes por motivo de intervención psicosocial

Estos datos reflejan que este tipo de abordaje se centra especialmente en pacientes con mayor complejidad, donde es necesario actuar de forma coordinada desde varias áreas.

Origen de la solicitud de interdisciplinar



Asimismo, el origen de las solicitudes muestra una detección mayoritaria por parte del equipo profesional (91,67%), lo que evidencia un modelo de trabajo activo y coordinado en la identificación de necesidades.

Gracias a este enfoque, se consigue una atención más completa, continua y centrada en la persona, mejorando tanto la eficacia de las intervenciones como la calidad de vida del paciente.

Programa de ejercicio intradiálisis

El ejercicio físico forma parte cada vez más del tratamiento de las personas en hemodiálisis, no solo como complemento, sino como una intervención clave para mantener la capacidad funcional y mejorar la calidad de vida.

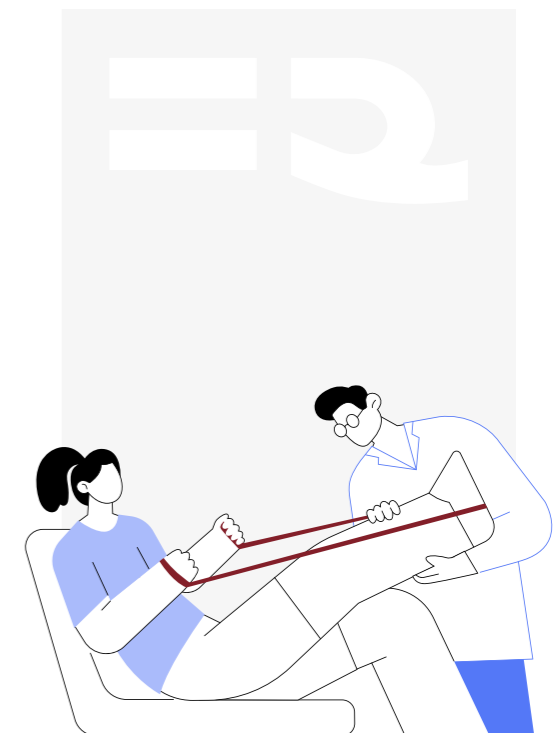
En este contexto, la Fundación Renal Española desarrolla un programa de ejercicio intradiálisis adaptado a las características de cada paciente, integrando el trabajo de fuerza y la actividad aeróbica dentro de las propias sesiones de diálisis.

Durante 2025, el programa ha contado con la participación de 220 pacientes, ampliando su alcance respecto a años anteriores. Además, 39 pacientes han accedido a la modalidad de receta deportiva, y 28 han combinado ambas modalidades, reflejando una mayor incorporación del ejercicio físico como parte del abordaje terapéutico.

Las sesiones, con una duración de entre 30 minutos y una hora, se realizan una o dos veces por semana, utilizando materiales adaptados como gomas elásticas, pedales o lastres, en función de las capacidades de cada persona.

El programa destaca por una tasa de fidelidad del 100%, lo que evidencia el alto grado de aceptación por parte de los pacientes y su implicación en este tipo de intervención.

A través de este enfoque, el ejercicio físico se consolida como una herramienta eficaz para prevenir el deterioro funcional, mejorar la autonomía y favorecer el bienestar global del paciente.



Formación práctica de estudiantes universitarios

El programa de ejercicio físico intradiálisis incorpora una dimensión formativa orientada a la capacitación de futuros profesionales en el ámbito del ejercicio aplicado a la enfermedad renal.

Durante 2025, han participado 13 estudiantes en prácticas procedentes de distintas universidades, entre ellas la Universidad Politécnica de Madrid, la Universidad Camilo José Cela, la Universidad Europea de Madrid y la Universidad de Alcalá de Henares. Estos estudiantes se han integrado en el desarrollo del programa, colaborando en las sesiones y adquiriendo experiencia directa en el trabajo con pacientes en hemodiálisis.

Este proceso formativo se complementa con el acompañamiento de profesionales especializados, facilitando la adquisición de competencias prácticas en un entorno asistencial real.

Asimismo, el programa cuenta con el refuerzo de 2 entrenadores de la Fundación Real Madrid, en el marco del convenio de colaboración existente, lo que contribuye a fortalecer la calidad de la intervención y enriquecer el enfoque del trabajo desarrollado.



Nutrición

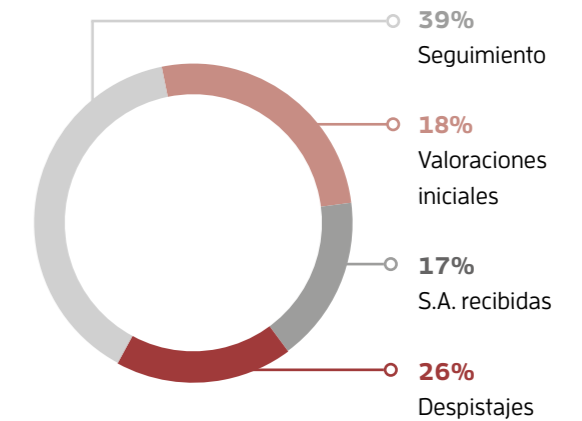
La intervención nutricional es un componente esencial en el abordaje integral de la enfermedad renal crónica. Una alimentación adecuada no solo influye en la evolución clínica del paciente, sino también en su bienestar, su energía diaria y su capacidad para mantener una vida lo más autónoma posible.

Desde el área de nutrición de la Fundación Renal Española, se realizan valoraciones individualizadas que permiten adaptar las pautas alimentarias a las necesidades clínicas, hábitos y estilo de vida de cada persona. Este acompañamiento continuo facilita que el paciente comprenda su alimentación y la integre en su día a día, favoreciendo una mayor adherencia al tratamiento.

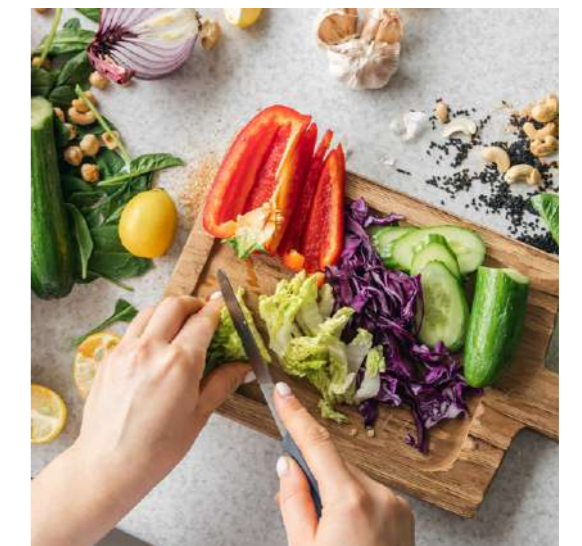
El seguimiento nutricional se desarrolla de forma periódica y flexible, ajustándose a la evolución del paciente y a sus objetivos terapéuticos, lo que permite prevenir complicaciones y optimizar su estado general.

En este contexto, durante 2025 se han registrado un total de 819 intervenciones nutricionales, distribuidas entre valoraciones iniciales, seguimientos, solicitudes de asistencia y despistajes.

Tipos de intervención



Gracias a esta intervención especializada, promovemos una mejor adherencia a las recomendaciones nutricionales, contribuimos a la preservación del estado funcional y fomentamos la autonomía en la gestión de la alimentación como parte activa del tratamiento.



819
intervenciones
nutricionales

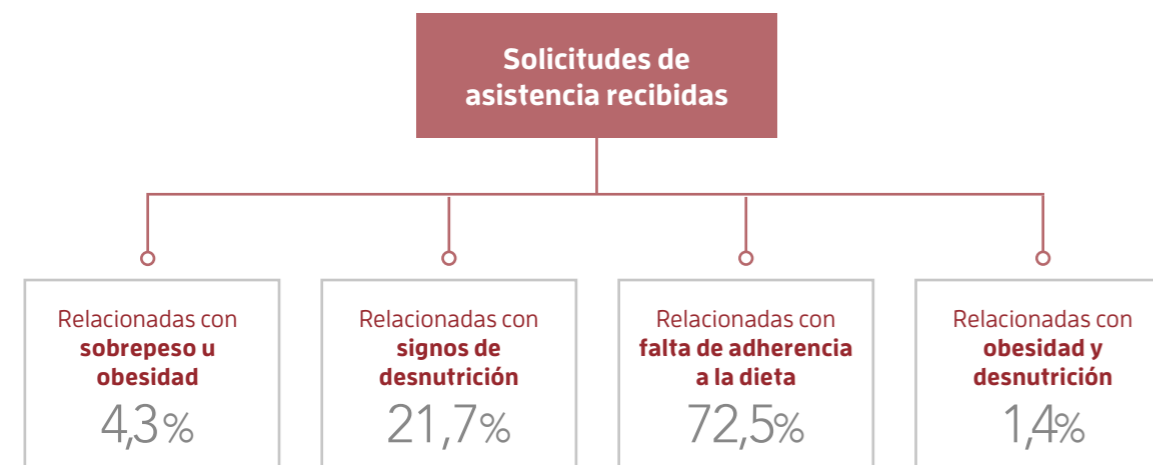
Detección precoz y ampliación del alcance: implementación del sistema de cribado nutricional

Uno de los avances más relevantes ha sido la consolidación del cribado nutricional como herramienta de detección precoz, que permite identificar de forma proactiva situaciones de riesgo antes de que generen complicaciones clínicas.

Gracias a este sistema, en 2025 se realizaron 214 cribados nutricionales (despistajes), que permitieron identificar de forma anticipada las principales dificultades: la falta de adherencia a la dieta, seguida de los signos de desnutrición. Estos resultados evidencian la complejidad del manejo nutricional en estos pacientes y refuerzan la importancia del cribado como herramienta clave para la detección precoz y la intervención temprana.



Intervenciones realizadas tras los cribados



El seguimiento nutricional constituye el eje principal de la intervención, concentrando el mayor volumen de actividad. Este dato refleja que la atención nutricional no se limita a una evaluación puntual, sino que requiere un acompañamiento continuado, adaptado a la evolución del paciente y orientado a consolidar hábitos, mejorar la adherencia al tratamiento y prevenir complicaciones a largo plazo.



Seguimientos realizados



Además de la atención individual y el seguimiento de los pacientes, el área de nutrición ha desarrollado diversas acciones orientadas a la educación alimentaria, la innovación y la formación:



2 Talleres de cocina en modalidad mixta (presencial y virtual)

Cada uno incluye 3 recetas para personas en hemodiálisis, disponibles en el canal de YouTube de la Fundación, facilitando el acceso a contenidos prácticos y aplicables en el día a día.



Desarrollo de herramientas digitales

Actualización de la aplicación Nefrodiet, incorporando una nueva interfaz que mejora la usabilidad y ampliando la base de alimentos disponibles.



Formación de futuros profesionales

Tutorización de 6 estudiantes en prácticas del Grado y Máster de Nutrición, procedentes de la Universidad Complutense de Madrid.

Formación en nutrición en modalidad intradiálisis

En 2025 se llevaron a cabo acciones de formación nutricional dirigidas al personal asistencial, orientadas a mejorar el abordaje dietético del paciente renal en hemodiálisis y reforzar la intervención interdisciplinar.

Estas sesiones, desarrolladas en el propio entorno asistencial, permiten la actualización de conocimientos y su aplicación práctica en el manejo de situaciones clínicas complejas, facilitando una intervención más eficaz y adaptada a las necesidades del paciente.

Durante este periodo, estas acciones formativas han alcanzado a más de 140 profesionales, con una alta participación y valoración, contribuyendo a mejorar la coherencia en el mensaje nutricional y la calidad de la intervención.

Este enfoque favorece una atención más homogénea y coordinada entre profesionales, con impacto directo en la adherencia a las recomendaciones dietéticas y en el control de parámetros nutricionales clave.

Nefrodiet

Nefrodiet es una aplicación desarrollada por la Fundación Renal Española, bien alineada con el enfoque de **atención centrada en la persona** con enfermedad renal, porque traslada algo complejo (la dieta renal) al día a día del paciente de forma práctica.

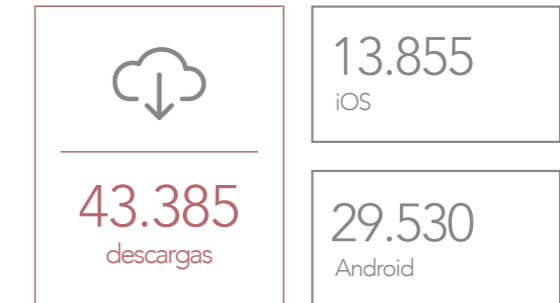
Más que una app es una herramienta que convierte la prescripción dietética en decisiones cotidianas, facilitando que la persona con enfermedad renal pueda comprender, elegir y participar activamente en su cuidado.

Desde principios de 2025 los pacientes han podido disfrutar de novedades pensadas en facilitar su día a día como, por ejemplo, la posibilidad de generar archivos PDF desde la sección «Mis Recetas», permitiendo a los usuarios exportar recetas, ya sean propias o propuestas por la app, con su información nutricional y pasos de elaboración. Estos archivos pueden visualizarse directamente mientras se cocina, descargarse o compartirse fácilmente.

También se ha incorporado una nueva sección de «Enlaces de interés», donde los usuarios pueden acceder a:

- Recomendaciones nutricionales actualizadas, enlazadas a nuestra web.
- Consejos prácticos a través de una lista de vídeos útiles alojados en nuestro canal de YouTube.
- Talleres de cocina con vídeos prácticos sobre recetas y técnicas culinarias.

Nefrodiet en cifras



Esta mejora continua refleja nuestro objetivo de personalización real, traduciendo la complejidad clínica en decisiones simples, empoderando al paciente al favorecer su autonomía y corresponsabilidad, dos pilares claves del modelo centrado en la persona.

Además presenta un compromiso rigor científico, siendo avalada por las sociedades científicas de nefrología SEN (Sociedad Española de Nefrología) y SEDEN (Sociedad Española de Enfermería Nefrológica).

Nefrodiet presenta ya una trayectoria de una década, con un reconocimiento entre las mejores apps de salud en España.



En 2025, Nefrodiet se consolida como una de las aplicaciones de salud de referencia en España al formar parte de la categoría 'Best in Class' del ranking iSYScore. Este reconocimiento distingue a aquellas herramientas que han mantenido posiciones destacadas de forma sostenida y presencia continuada en el TOP 5, avalando su calidad, utilidad y fiabilidad para las personas con enfermedad renal. Nefrodiet refuerza así su papel como instrumento clave para promover la autonomía del paciente y facilitar una gestión más informada y personalizada de su alimentación.

El ranking iSYScore se basa en un método de evaluación riguroso, desarrollado por expertos y publicado en revistas científicas. Evalúa criterios como la confianza, utilidad e interés para los usuarios, y solo considera apps disponibles en español o catalán que cumplan requisitos mínimos de inclusión y puntuación.

Nefrodiet está disponible en castellano e inglés, y contamos con el apoyo de la Fundación Banco Santander, para seguir desarrollando nuevas prestaciones.

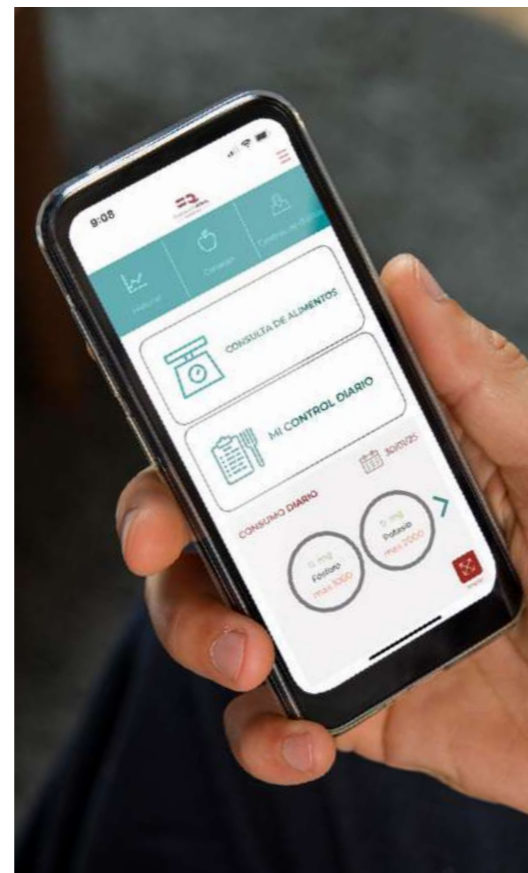
 Descubre más información de **Nefrodiet**

Descarga Nefrodiet

 iOS  Android



Best In Class
del ranking iSYScore
en 2025



Promoviendo la autonomía y la participación activa del paciente

Talleres que impulsan la autonomía y el cambio

El Grupo de Apoyo al Paciente (GAP) impulsa cada año un calendario de actividades con un objetivo claro: acompañar y motivar a nuestros pacientes en su proceso de activación personal y desarrollo de habilidades en diferentes áreas de su vida. Para ello, diseñamos talleres adaptados a sus intereses y necesidades, que fomentan la autonomía, el autocuidado y la creatividad.

Cocinar para cuidarse: aprendizaje práctico en el día a día

Durante 2025 se han desarrollado 4 talleres de cocina dirigidos a personas con enfermedad renal, realizados en Galicia (Ourense, Lalín y Vigo) y Madrid, con la participación de 43 pacientes y familiares.

El objetivo de estos talleres es facilitar la integración de las recomendaciones nutricionales en la vida diaria del paciente, promoviendo hábitos saludables y favoreciendo su autonomía en el manejo de la alimentación.

Para ello, se combinan contenidos formativos con práctica directa, permitiendo a los participantes elaborar recetas adaptadas a su situación clínica de forma sencilla y aplicable en su día a día.

Como novedad, se ha incorporado un formato práctico participativo, destacando el "Taller práctico de Pizza Saludable", desarrollado en colaboración con ONG REMAR. Asimismo, se ha realizado un taller de recetas navideñas adaptadas, orientado a facilitar alternativas saludables en contextos sociales.

Para ampliar su alcance, dos de los talleres fueron grabados, facilitando el acceso a pacientes y familias a través de los canales digitales de la Fundación.

La actividad ha alcanzado una valoración media de 4,85/5, reflejando su utilidad y el impacto positivo en la autonomía del paciente.



43
participantes
pacientes y familias



1942
visualización
de recetas

Entrenar la mente:
estimulación cognitiva para la autonomía

En el ámbito del entrenamiento cognitivo, el Grupo de Apoyo al Paciente desarrolla intervenciones orientadas a la estimulación y mantenimiento de las funciones cognitivas, especialmente en pacientes en situación de mayor vulnerabilidad.

El objetivo de estas actividades es preservar la autonomía, favorecer la capacidad funcional y mejorar la calidad de vida, a través de ejercicios adaptados al perfil y ritmo de cada paciente.

Para ello, se emplean herramientas específicas como la plataforma NeuronUP, que permite diseñar sesiones personalizadas y trabajar diferentes funciones cognitivas de forma estructurada, facilitando el seguimiento del progreso.

Como novedad en 2025, se han incorporado actividades en formato papel, con el objetivo de acercar este tipo de intervención a pacientes con mayor dificultad en el uso de herramientas digitales, garantizando así un acceso más equitativo a la estimulación cognitiva.



Durante este periodo, se han desarrollado talleres en distintos centros de Galicia (Verín, Ourense, O Barco de Valdeorras y Vigo), con la participación de 64 pacientes, alcanzando una valoración media de 4,65 sobre 5.

Estas intervenciones permiten mantener la actividad mental, reforzar la autonomía y favorecer la participación activa del paciente en su propio cuidado.

Cuaderno de actividades:
entrenamiento cognitivo
y bienestar accesible

La exigencia del tratamiento de hemodiálisis dificulta que muchos pacientes puedan participar de forma regular en actividades presenciales, limitando su acceso a herramientas clave para su bienestar y desarrollo personal.

Para dar respuesta a esta necesidad, se ha desarrollado un cuaderno de actividades multidisciplinar, diseñado por los distintos profesionales del Grupo de Apoyo al Paciente, con el objetivo de **estimular diferentes áreas del funcionamiento cognitivo y emocional del paciente de forma accesible y autónoma.**

Durante 2025, esta intervención ha alcanzado a **240 pacientes en la Comunidad de Madrid, con una valoración media de 4,47 sobre 5**, reflejando una buena acogida y utilidad percibida.



Este recurso permite al paciente trabajar de manera autónoma tanto en su domicilio como durante la sesión de diálisis, facilitando el acceso continuo a contenidos prácticos, adaptados a sus necesidades y ritmo de aprendizaje.

Espacios para parar, compartir y reconectar



Taller de fin de semana:
proyectos de vida
y acompañamiento emocional

Durante 2025 se ha desarrollado un taller intensivo de **desarrollo personal** en Arnoia (Galicia), en el que participaron 12 pacientes en tratamiento de hemodiálisis, procedentes de distintos centros.

El objetivo de esta intervención fue ofrecer un espacio de reflexión y acompañamiento emocional, donde los pacientes pudieran abordar el impacto de la enfermedad en sus vidas, trabajar sus proyectos personales y fortalecer sus recursos de afrontamiento.

A lo largo del fin de semana se trabajaron aspectos clave como la adaptación al diagnóstico, la redefinición de objetivos vitales, la planificación de cuidados y la toma de decisiones, combinando dinámicas grupales y espacios de reflexión compartida.

El formato intensivo facilitó un clima de confianza, permitiendo a los participantes compartir experiencias, expresar emociones y generar vínculos con otras personas en su misma situación.

- 12 participantes
- 7 h de intervención interdisciplinar (2 jornadas)
- Valoración media: 4,9/5

Como complemento, se ha desarrollado también un formato de **desarrollo personal en sala**, orientado a pacientes con dificultades para desplazarse. En esta modalidad participaron 6 personas, alcanzando una

valoración media de **4,7/5**, lo que refuerza la importancia de adaptar las intervenciones a diferentes perfiles y garantizar el acceso a este tipo de espacios.

Este conjunto de actuaciones contribuye a reducir el sentimiento de aislamiento, fortalecer la red de apoyo y mejorar la forma en que los pacientes afrontan su proceso de enfermedad.



Impulsando la empleabilidad: hacia la autonomía personal



Formación para el empleo con impacto

Talleres de capacitación profesional y empleabilidad

El Grupo de Apoyo al Paciente desarrolla acciones orientadas a mejorar la empleabilidad de las personas con enfermedad renal, facilitando herramientas que favorezcan su acceso o reincorporación al ámbito laboral.

El objetivo de este taller es **reforzar la autonomía personal y económica del paciente**, abordando aspectos clave como la identificación de capacidades, la adaptación al entorno laboral y la construcción de un proyecto profesional realista y compatible con su situación de salud.

A través de un enfoque práctico, se trabajan habilidades relacionadas con la búsqueda activa de empleo, la preparación para procesos de selección y la mejora de la confianza personal, favoreciendo una actitud más activa ante nuevas oportunidades.

Durante 2025, esta intervención se ha desarrollado en formato grupal, con la participación de **16 pacientes**, distribuidos en **2 sesiones**, alcanzando una **valoración media de 4,7 sobre 5**, lo que refleja una buena acogida y utilidad percibida.

Este tipo de iniciativas contribuye a ampliar las oportunidades de los pacientes, favoreciendo su integración social y su capacidad para desarrollar un proyecto de vida más autónomo.



Itinerarios formativos: acompañamiento hacia la inserción laboral

Recuperar un proyecto laboral cuando se convive con una enfermedad renal no siempre es sencillo. Más allá de la formación, implica volver a confiar en uno mismo, adaptarse a nuevas limitaciones y encontrar un camino posible dentro de una realidad distinta.

Desde el Grupo de Apoyo al Paciente acompañamos este proceso a través de itinerarios formativos, diseñados para ayudar a cada persona a dar pasos reales hacia la inserción laboral, respetando sus tiempos, capacidades y situación personal.

Durante 2025 se han desarrollado **7 itinerarios formativos**, en los que han participado 3 pacientes, de los cuales 2 han completado el proceso.

Estos datos reflejan una realidad importante: no todos los pacientes se encuentran en el mismo momento ni cuentan con las mismas oportunidades para acceder al empleo. Por ello, el trabajo se centra en procesos muy individualizados, donde cada avance, por pequeño que sea, tiene un gran valor.

Desde el inicio del proyecto en 2021, un total de **34 personas** se han beneficiado de los itinerarios formativos, iniciando procesos orientados a mejorar su empleabilidad y avanzar hacia una mayor autonomía personal.

Más allá de los números, este trabajo permite que los pacientes puedan volver a imaginar nuevas posibilidades, recuperar confianza y dar pasos hacia una vida más autónoma.

En colaboración con
**Escuela de hostelería
de Ourense**
desde 2021



Escuela Hostelería y
Turismo Ourense



125
cursos
desde 2021



3
participantes
en 2025



34
participantes
desde 2021

Inserción laboral en colectivos con especiales dificultades

La Fundación Renal Española ha reforzado su capacidad de inserción laboral mediante la colaboración con entidades especializadas, facilitando el acceso a oportunidades laborales para pacientes en situación de mayor vulnerabilidad.

En este marco, destaca la firma de un convenio de colaboración con la Fundación Integra en 2025, orientado a acompañar a personas con enfermedad renal en su proceso de incorporación al mercado laboral, especialmente aquellas con mayores barreras de acceso.

Gracias a esta colaboración, se han derivado **21 personas** a programas de inserción laboral. De ellas, **el 23,8% ha accedido a un empleo**, mientras que un **38,1% se encuentra en procesos activos de inserción**, lo que refleja una activación significativa de los participantes.

En conjunto, el **61,9% de las personas derivadas se encuentran activas o han logrado su incorporación al mercado laboral**, evidenciando el impacto de este tipo de alianzas en la generación de oportunidades reales.

Este enfoque permite ofrecer respuestas más ajustadas a perfiles con mayores dificultades, ampliando las posibilidades de acceso al empleo y reforzando el acompañamiento en procesos de inserción laboral.



21
personas derivadas
a programas de
inserción



Excursiones

Compartir, salir y reconectar

Dentro del enfoque de atención integral, el Grupo de Apoyo al Paciente impulsa actividades de ocio compartido dirigidas a pacientes y familiares, orientadas a favorecer el bienestar emocional, la socialización y una vida más activa.

Durante 2025 se han desarrollado diferentes excursiones a espacios naturales y culturales, en las que han participado pacientes y familiares, generando momentos de encuentro fuera del entorno habitual del tratamiento.

Estas actividades permiten romper con la rutina de la diálisis, fomentar la participación y facilitar que los pacientes compartan experiencias con otras personas en su misma situación, reforzando el sentimiento de pertenencia y apoyo mutuo.

Monasterio de El Paular – Bosque Finlandés – Rascafría



Centros
Madrid

Actividad
Excursión en un entorno natural que permitió a los participantes disfrutar de una jornada al aire libre, favoreciendo el bienestar físico y emocional.



Viana y Ponte de Lima



Centros
Os Carballos y Os Carballos I

Actividad
Salida que combinó entorno natural y cultural, facilitando la participación activa y la convivencia entre los asistentes.



Ribeira Sacra



Centros
Ourense (Santa María, Os Salgueiros, O Barco de Valdeorras) y Teixedal

Actividad
Salida centrada en el contacto con la naturaleza, que favoreció la desconexión y el disfrute en un entorno compartido.



Respondiendo a situaciones de vulnerabilidad

Fondo Social

Sostener lo esencial en momentos de dificultad

Desde hace más de una década, la Fundación Renal Española desarrolla el Fondo Social como una herramienta de apoyo dirigida a personas con enfermedad renal que atraviesan situaciones de dificultad económica y social. A través de este recurso, se facilita el acceso a ayudas que permiten cubrir necesidades esenciales y sostener condiciones de vida adecuadas durante el tratamiento.

Durante 2025, **116 personas han recibido apoyo económico**, con una distribución de **67 hombres y 49 mujeres**, reflejando la diversidad de perfiles atendidos. La procedencia de los beneficiarios continúa siendo heterogénea, evidenciando la presencia de situaciones de vulnerabilidad social en distintos contextos.

Este año, el fondo ha gestionado **1.152 ayudas económicas**, con una **inversión total de 99.981,32 €**, lo que pone de manifiesto la intensidad de la intervención y la necesidad de sostener económicamente a pacientes en situaciones complejas.



Distribución de la ayuda por áreas de necesidad:

67%

Necesidades básicas

Destinadas principalmente a alimentación y productos esenciales, garantizando el acceso a recursos compatibles con la situación clínica del paciente.

28%

Vivienda

Orientadas a cubrir gastos de alquiler, suministros y situaciones de emergencia habitacional.

3%

Otros conceptos

Incluyendo productos de higiene, vestimenta u otros elementos necesarios para el día a día.

2%

Recursos sociales

Relacionados con transporte, gestiones administrativas y apoyo en trámites.

0,6%

Formación

Dirigidas a acciones que favorecen la mejora de la empleabilidad.

Este fondo no solo cubre necesidades inmediatas, sino que representa una herramienta clave para garantizar la estabilidad del paciente, facilitando la adherencia al tratamiento y contribuyendo a mejorar su calidad de vida.



Ayudas al estudio

En 2025 la Fundación incrementó la dotación económica destinada al programa de ayudas al estudio y se han duplicado los beneficiarios, pasando de 12 a 23 estudiantes apoyados, un impulso que refuerza el compromiso de la Fundación Renal Española y la Federación ALCER, con la educación de las personas con enfermedad renal crónica en tratamiento sustitutivo o en situación de ERCA.

Se han otorgado **8 ayudas de continuidad**, dirigidas a quienes ya contaron con este respaldo en cursos anteriores, y **15 nuevas ayudas**. Entre los **23 beneficiarios**, 8 cursan estudios universitarios, 7 están matriculados en ESO, 3 en Bachillerato, 4 siguen un grado superior de Formación Profesional y 1 en educación especial.

Vivienda compartida

Más que una casa: un punto de partida

La Fundación Renal Española impulsa en Vigo un proyecto de vivienda compartida dirigido a personas con enfermedad renal crónica en situación de vulnerabilidad, ofreciendo un entorno estable desde el que poder reorganizar su vida con acompañamiento profesional.

Este recurso, desarrollado en colaboración con la Asociación ProVivienda, va más allá del acceso a una vivienda, constituyéndose como un espacio de apoyo para el desarrollo personal, la autonomía y la integración social. Cada residente cuenta con un plan individualizado que aborda diferentes áreas clave como la salud, la situación social, la formación, la empleabilidad y la participación en la comunidad.

Durante 2025, la vivienda ha mantenido una ocupación completa (100%), beneficiando directamente a cuatro personas, que han podido avanzar en sus procesos personales en un entorno seguro y acompañado.

La convivencia, junto con el seguimiento profesional y la estructura del programa, consolida este recurso como un modelo de intervención integral orientado a favorecer la estabilidad, la autonomía y la inclusión social.



Centro especial de empleo

Agua y Jabón es el Centro Especial de Empleo de la Fundación Renal Española. Creada en 1997, esta lavandería industrial tiene como objetivo fundamental fomentar la inserción laboral de las personas con enfermedad renal, ofreciendo un entorno de trabajo adaptado que hace compatible la actividad profesional con los tratamientos de diálisis. Desde sus instalaciones en Fuenlabrada (Madrid), con una capacidad de procesamiento de hasta 5 toneladas diarias, presta servicio a hoteles, restaurantes, hospitales, residencias, gimnasios y centros de diálisis, entre otros.

* India, Ucrania, República Dominicana, Senegal, Marruecos, Ecuador, Filipinas, Guinea, Venezuela y Paraguay.

Tramos de edad

11%
Hasta 30 años

21%
Entre 31- 40 años

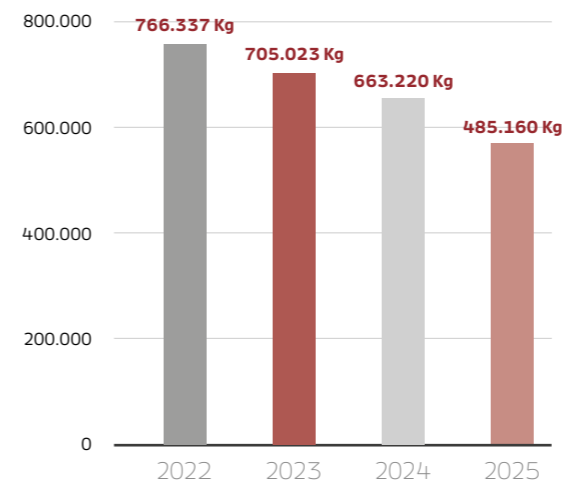
32%
Entre 41- 50 años

36%
Más de 50 años

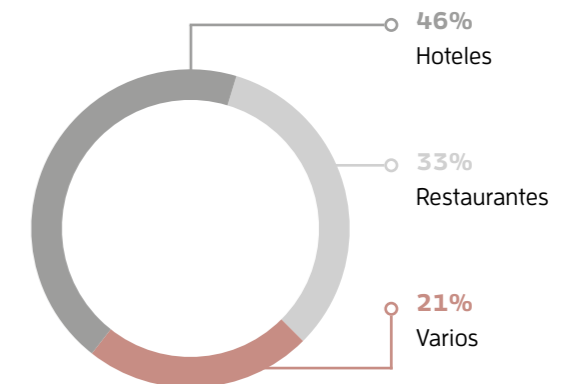


Más allá de su actividad empresarial, **Agua y Jabón** representa el compromiso de la Fundación con la autonomía y la dignidad de los pacientes renales. Cuenta con la certificación AENOR de calidad y medio ambiente, y complementa su labor de inserción laboral con programas de apoyo psicosocial y nutricional para sus trabajadores. Contratar sus servicios permite además a empresas e instituciones cumplir con la Ley General de derechos de las personas con discapacidad y de su inclusión social.

Actividad de la lavandería
Kg lavados (2022-2025)



Principales clientes



Nuestro compromiso con la prevención

Día Mundial del Riñón

Pruebas de detección precoz en Cibeles

En colaboración con Madrid Salud, la Fundación realizó pruebas de detección precoz gratuitas a 200 madrileños.



El alcalde de Madrid se sometió a las pruebas, demostrando tener una estupenda salud renal y animando a los madrileños a hacer prevención.



Taller de *Renata, mi nefróloga*

En paralelo se llevó a cabo un taller basado en el libro ilustrado *Renata mi nefróloga*, que la Fundación distribuye gratuitamente en colegios y bibliotecas. Alumnos de 4º de primaria aprendieron cómo funcionan los riñones y la importancia de cuidarlos con una dieta equilibrada y ejercicio diario.

Visita de estudiantes al centro de diálisis Los Olmos

80 alumnos de ciclos formativos de sanidad visitaron el centro de diálisis Los Olmos de Segovia, donde ampliaron información sobre la enfermedad renal y el modelo de atención integral de la Fundación.



Campaña en los autobuses de la EMT

Gracias al convenio firmado con la EMT de Madrid, el mensaje de fomento de la salud renal llegó a los 2.100 autobuses de la red, amplificando la difusión de la campaña del Día Mundial del Riñón entre los ciudadanos de la capital.



Carrera Solidaria "Muévete por la salud renal"

La Fundación participó con 22 corredores en la 4ª Carrera Solidaria del Día Mundial del Riñón, organizada por la Sociedad Española de Nefrología en el parque Juan Carlos I de Madrid, con más de 400 participantes entre pacientes renales, trasplantados, profesionales sanitarios y runners.

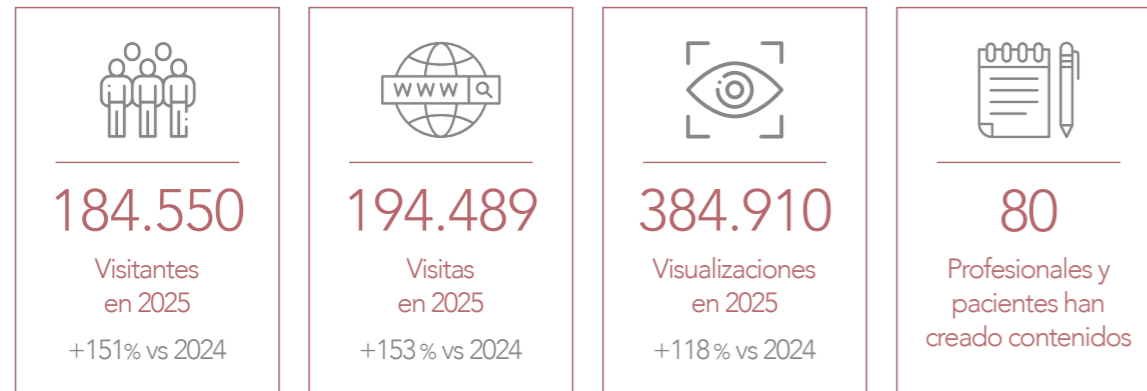


Jornadas institucionales

La Fundación participó en las jornadas celebradas en el Senado y en el Ministerio de Sanidad, donde se abordó la prevención multidisciplinar de la enfermedad renal y se presentó la plataforma *Salud Renal Siempre*.



Salud Renal Siempre



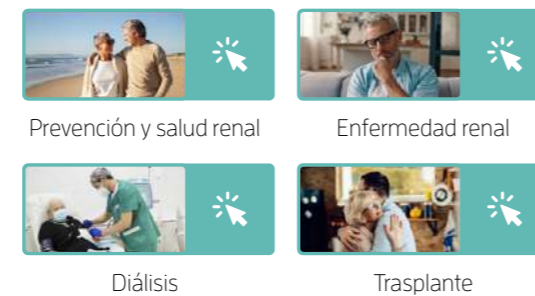

Salud Renal Siempre

Porque **SIEMPRE** se puede hacer algo por la **SALUD RENAL**


www.saludrenalsiempre.org

Contenido de la plataforma

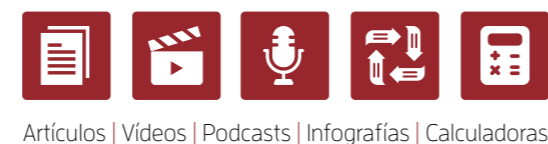
4 áreas principales



12 suplementos especiales

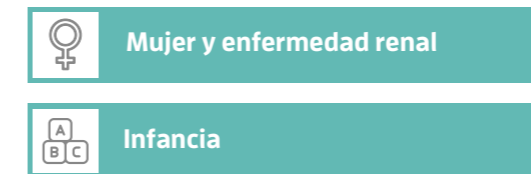
 **Accede a la información** de los suplementos especiales

Multiformato



Un proyecto vivo, en constante renovación

Nuevas secciones



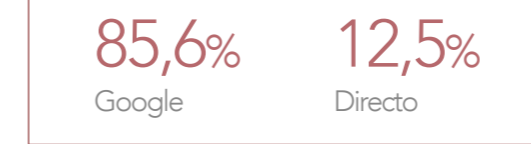
Suplementos especiales 2025



Avales científicos



Principales fuentes de tráfico



TOP Países por visitantes



Páginas más vistas



Cálculo de la función renal sigue siendo la página más visitada con 53.620 visualizaciones, consolidándose como la herramienta de referencia. Le siguen las secciones de prevención y las preguntas frecuentes, lo que refleja el interés de los usuarios por la información práctica y accesible.

Renata, mi nefróloga


Nueva edición en inglés



Tras las ediciones en castellano, gallego y valenciano, en 2025 publicamos la **edición en inglés** de *Renata, mi nefróloga*, dando un paso más para traspasar fronteras y llevar el mensaje de prevención renal a la comunidad angloparlante.

La nueva edición está disponible para descarga gratuita en la web de la Fundación. Los colegios bilingües pueden solicitar ejemplares impresos sin coste para organizar talleres en inglés.

<p>4 ediciones disponibles</p>	<p>Castellano Gallego Valenciano Inglés</p>
---	---

 **Descarga tu ejemplar**
de *Renata, mi nefróloga*

Proyecto de investigación



El Proyecto Renata es también una iniciativa de investigación que evalúa el impacto de los talleres mediante cuestionarios PRE-POST en escolares y familias, analizando cómo los niños transmiten los conocimientos a su entorno, situándolos como agentes activos en la promoción de la salud.

Resultados preliminares (2024-2025)	
<p>591 cuestionarios de escolares</p>	<p>126 cuestionarios de familias</p>
<p>Pre 6,5 / 10</p> <p>⇓</p> <p>Post 9,2 / 10</p>	<p>Pre 8,0 / 10</p> <p>⇓</p> <p>Post 8,5 / 10</p>

Talleres en colegios



Los talleres escolares combinan la lectura del libro con actividades didácticas adaptadas a la edad, para que los alumnos conozcan la enfermedad renal, aprendan a prevenirla y trasladen los conocimientos a sus familias. El objetivo es convertir a los niños en embajadores de la salud renal.

 <p>5 colegios</p>	 <p>8 talleres</p>
 <p>545 alumnos</p>	 <p>424 libros distribuidos</p>

I Concurso de microrrelatos



En el marco del XLVIII Congreso Nacional de Nefrología Pediátrica (Tenerife), se celebró el **I Concurso de microrrelatos *Renata, mi nefróloga***, organizado junto a la Asociación Española de Nefrología Pediátrica.



 <p>Relato ganador <i>Otra liga</i></p> <p>Una historia sobre la convivencia con el síndrome nefrótico congénito finlandés desde la infancia</p>

Acercamos la salud renal a empresas y otros espacios

En 2025, la Fundación Renal Española ha intensificado su labor preventiva con un enfoque innovador y transversal: acercar la salud renal a la ciudadanía allí donde está –en su lugar de trabajo, en los medios de transporte, en eventos deportivos y en foros de referencia–. Estas acciones reflejan nuestra convicción de que siempre se puede hacer algo por la salud renal.



Salud Laboral – Salud Renal

Este programa acerca la prevención de la enfermedad renal crónica al entorno de trabajo. En 2025 hemos impartido charlas formativas en **Repsol** y en **Cruz Roja Española**, donde trasladamos a profesionales de ambas entidades la importancia de cuidar los riñones. Nuestras nefrólogas les explicaron qué es y cómo prevenir la enfermedad. El programa, que se adapta a cada empresa, contempla desde charlas a pruebas de detección precoz o actividades de team building saludable.



La salud renal en TEDxVitoria-Gasteiz

Lola Arenas, nefróloga y directora asistencial de la Fundación, se subió al escenario de TEDxVitoria-Gasteiz con una pregunta: «¿Y si tus riñones fallan y no te das cuenta?». A través de la historia de Sara, una paciente renal, explicó en qué consiste esta enfermedad silenciosa y aportó las claves para un diagnóstico a tiempo. «Conocer es prevenir y nos puede cambiar la vida», afirmó Lola, quien compartió tips para cuidar la salud renal y los factores de riesgo que la amenazan.



I Torneo Solidario de Pádel

Con motivo del Día Internacional del Deporte, los **Amigos de la Fundación** organizaron el **I Torneo Solidario de Pádel por el fomento de la salud renal**. Bajo el lema «Juega pádel, vive mejor», las pistas se convirtieron en puntos de información sobre factores de riesgo y prevención.

La Dra. Fabiola Dapena explicó las claves para hacer ejercicio cuidando los riñones, con especial énfasis en la hidratación y el consumo responsable de suplementos.

Nuevas alianzas para la prevención

En 2025 hemos formalizado **tres alianzas estratégicas** que amplían significativamente nuestro alcance preventivo, llevando el mensaje de la salud renal a nuevos públicos y territorios.



Sociedad Latinoamericana de Nefrología e Hipertensión (SLANH)

La Fundación ha firmado un convenio la SLANH para fomentar la salud renal en toda Latinoamérica y España. El acuerdo incluye la promoción de la plataforma **Salud Renal Siempre** entre los más de 500 millones de hispanohablantes y la difusión del libro infantil Renata, mi nefróloga.

La firma contó con la presencia de la presidenta Isabel Entero, la directora general Cristina Sanz, y representantes de las 23 sociedades que conforman la SLANH.



Empresa Municipal de Transportes de Madrid (EMT)

También llevamos la salud renal a los **1,7 millones de usuarios** diarios de sus 2.100 autobuses y sus más de 10.000 trabajadores. La Fundación firmó un convenio con la EMT que contempló **tres campañas audiovisuales** en las pantallas de los autobuses madrileños:

- ▶ Día Mundial del Riñón
- ▶ Verano e hidratación
- ▶ Plataforma Salud Renal Siempre



Madrid Salud

La presidenta Isabel Entero y el gerente de Madrid Salud, Antonio Prieto, firmaron un convenio para reforzar la sensibilización, prevención y promoción de la salud renal entre la ciudadanía madrileña bajo tres líneas de actuación:

- Visibilizar las enfermedades renales
- Promover estilos de vida saludables
- Contribuir a reducir su prevalencia

Para ello se instalarán carpas informativas en los barrios..

Comunicación y redes sociales

El compromiso de la Fundación Renal Española con la prevención y la sensibilización se amplifica a través de una estrategia de comunicación integral que abarca medios de comunicación, redes sociales, la página web corporativa y la sección Salud Renal Hoy. En 2025, elaboramos **28 notas de prensa** y más de **50 medios de comunicación** se hicieron eco de nuestra actividad, recogiendo noticias como el cambio de nombre a Fundación Renal Española, la convocatoria y el fallo de los Premios de Investigación, nuestra gestión durante el apagón o artículos de opinión de nuestra presidenta y nuestra directora asistencial sobre la importancia de cuidar los riñones.

Medios de comunicación



El Correo Gallego



La Razón



El Mundo



El Mundo



La Voz de la Salud



Atlántico Diario

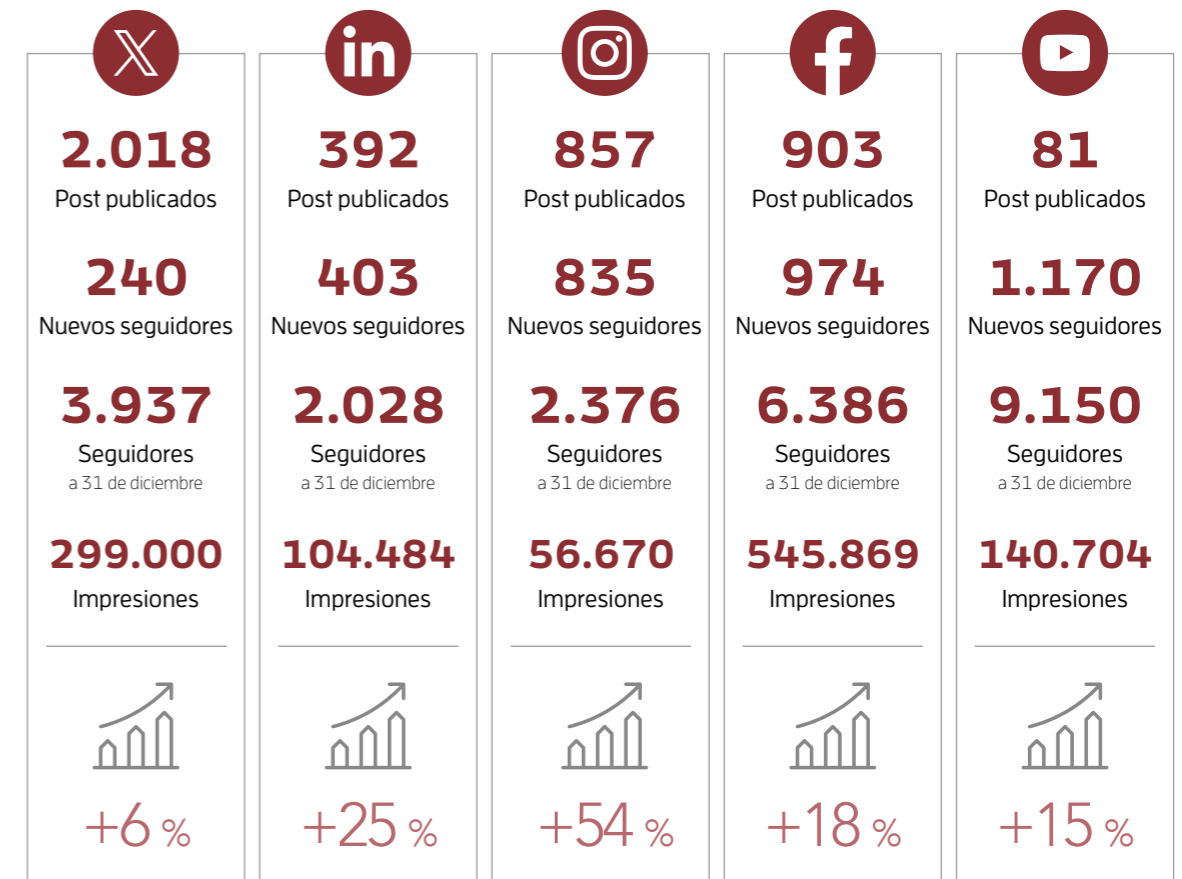
Reportajes en medios digitales

-  **El Mundo**
-  **La Razón**
-  **ABC**
-  **Diario Médico**
-  **La Voz de la Salud**
-  **ConSalud**
-  **Telemadrid**
-  **El Mundo Financiero**
-  **Faro de Vigo**
-  **Real Madrid TV**

Página web



Redes sociales



Nuestro compromiso con la investigación y la difusión del conocimiento

Premios Íñigo Álvarez de Toledo de investigación en nefrología



La Fundación Renal Española ha celebrado la 37ª edición de los Premios Íñigo Álvarez de Toledo, el galardón de referencia en investigación nefrológica en España. Un jurado presidido por **Mabel Loza**, catedrática de Farmacología de la Universidad de Santiago, e integrado por **22 expertos** en nefrología, investigación y empresa, ha reconocido la excelencia de los trabajos en cuatro modalidades: Investigación Básica, Investigación Clínica, Enfermería Nefrológica y Humanización en la Atención Sociosanitaria.



Investigación Básica

Un conector revolucionario para las fístulas de diálisis

Un nuevo conector implantable en las fístulas arteriovenosas que optimiza el flujo sanguíneo, haciendo la hemodiálisis más rápida y efectiva. Este avance en ingeniería médica promete mejorar considerablemente la calidad de vida de los pacientes en diálisis. **Dr. Valeriano Caballero** · Facultad de Medicina, Universidad de Valencia

Investigación Clínica (Ex Aequo)

La genética al servicio de un tratamiento a medida

Descubrimiento de una variación genética crucial en pacientes con vasculitis asociada a anticuerpos anticitoplasma de neutrófilos. Con una simple prueba genética, los médicos podrán ajustar el tratamiento de forma precisa y temprana, mejorando el pronóstico. **Dra. Gema Fernández** · Hospital Universitario La Paz, Madrid

La albuminuria: alerta temprana para el daño renal

Estudio masivo con Atención Primaria analizando la albuminuria en más de 9.000 personas, que ha permitido la detección precoz de 905 casos con daño renal en etapas iniciales. Subraya el valor de la Atención Primaria como barrera de contención. **Dra. Mª Jesús Izquierdo** · Hospital Universitario de Burgos

Más información de los Premios

Enfermería nefrológica

Herramienta para detectar depresión y deterioro cognitivo

Validación de una nueva escala que permite a las enfermeras medir de forma objetiva el deterioro cognitivo y la depresión en pacientes con enfermedad renal crónica, clave para ofrecer un soporte psicológico y neurológico adecuado. **Ana Isabel Tapia** · Hospital Príncipe de Asturias, Alcalá de Henares

Humanización en la Atención Sociosanitaria

El valor científico de la humanización

Estudio sobre la implantación de una consulta multidisciplinar para personas con enfermedad renal que incorpora aspectos emocionales y espirituales del paciente. El trabajo ha logrado cuantificar de forma precisa los beneficios de la atención integral, demostrando que la humanización también es ciencia. **Dra. Beatriz Rodríguez Cubillo** · Hospital Clínico San Carlos, Madrid

Proyectos premiados por CCAA

46 Madrid	4 Asturias
27 Cataluña	4 Canarias
9 Andalucía	4 Galicia
5 Castilla y León	3 País Vasco
5 Valencia	2 Cantabria



Proyectos de investigación

Proyecto Fragildial

El proyecto Fragildial es una línea de investigación de la Fundación Renal Española que busca comprender por qué algunos pacientes en hemodiálisis envejecen más rápido o desarrollan mayor fragilidad, y cómo estos cambios pueden detectarse de forma precoz.

¿A quién se ha estudiado?

En 2025 se han incluido 935 pacientes en diálisis, junto con una información clínica muy detallada que abarca nutrición, fuerza muscular, calidad de vida, hospitalizaciones, mortalidad y otros parámetros relevantes. Además, se han analizado muestras de sangre mediante técnicas avanzadas de metabolómica en colaboración con CIC bioGUNE, centro de referencia internacional en el estudio de metabolitos (pequeñas moléculas que reflejan el funcionamiento del organismo).

¿Qué se ha encontrado?

Al comparar estos pacientes con la población general, se observa que la hemodiálisis se asocia a una firma biológica claramente diferenciada, caracterizada por:

- Inflamación crónica persistente.
- Menor eficiencia en el uso de la energía.
- Alteraciones en el funcionamiento mitocondrial (producción de energía celular).
- Cambios en la microbiota intestinal.

Estos resultados indican que la enfermedad renal avanzada no solo afecta al riñón, sino que produce una alteración sistémica del organismo.



Fragilidad: un proceso progresivo

Dentro de los propios pacientes en diálisis se identifican distintos niveles de fragilidad, con patrones biológicos diferentes:

- En fases iniciales, los cambios metabólicos son mínimos.
- Cuando aparece pérdida de fuerza muscular, ya se detectan alteraciones en el metabolismo energético.
- En fases avanzadas, se observa un patrón de inflamación sistémica y deterioro metabólico generalizado.

Esto confirma que la fragilidad no es un estado único, sino un proceso progresivo y medible biológicamente.

¿Para qué sirve este conocimiento?

El objetivo del proyecto es trasladar estos hallazgos a la práctica clínica para:

- Identificar precozmente a pacientes en riesgo
- Mejorar la estratificación clínica más allá de los parámetros habituales
- Personalizar los tratamientos
- Prevenir complicaciones antes de que sean evidentes

Conclusión

Fragildial demuestra que es posible transformar un análisis de sangre avanzado en una herramienta clínica útil, capaz de anticipar la fragilidad y mejorar el manejo de los pacientes con enfermedad renal crónica en hemodiálisis.



Proyecto KitNewCare

1. Incorporación al consorcio europeo

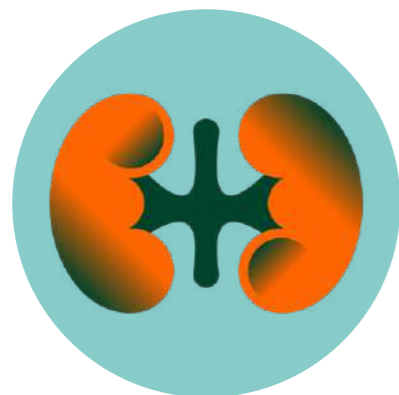
En 2025, la Fundación Renal Española se incorpora como socio del consorcio europeo KitNewCare, reforzando su papel en la investigación internacional sobre sostenibilidad en sanidad

2. Qué es KitNewCare y participación de la Fundación

KitNewCare es un proyecto financiado por la Unión Europea que reúne centros de varios países (Países Bajos, Italia, Polonia y España, entre otros) para avanzar hacia sistemas sanitarios climáticamente neutros.

La enfermedad renal y la diálisis se utilizan como modelo de estudio porque tienen una alta carga asistencial y un impacto ambiental relevante.

La Fundación Renal Española participa como uno de los pocos socios españoles, junto con la Fundación Jiménez Díaz, aportando su experiencia clínica y organizativa en diálisis.



3. Una nueva línea estratégica: investigación y sostenibilidad

Este proyecto abre una nueva línea de trabajo que une dos objetivos:

- Mejorar la calidad de la atención a pacientes renales
- Reducir el impacto ambiental de los tratamientos

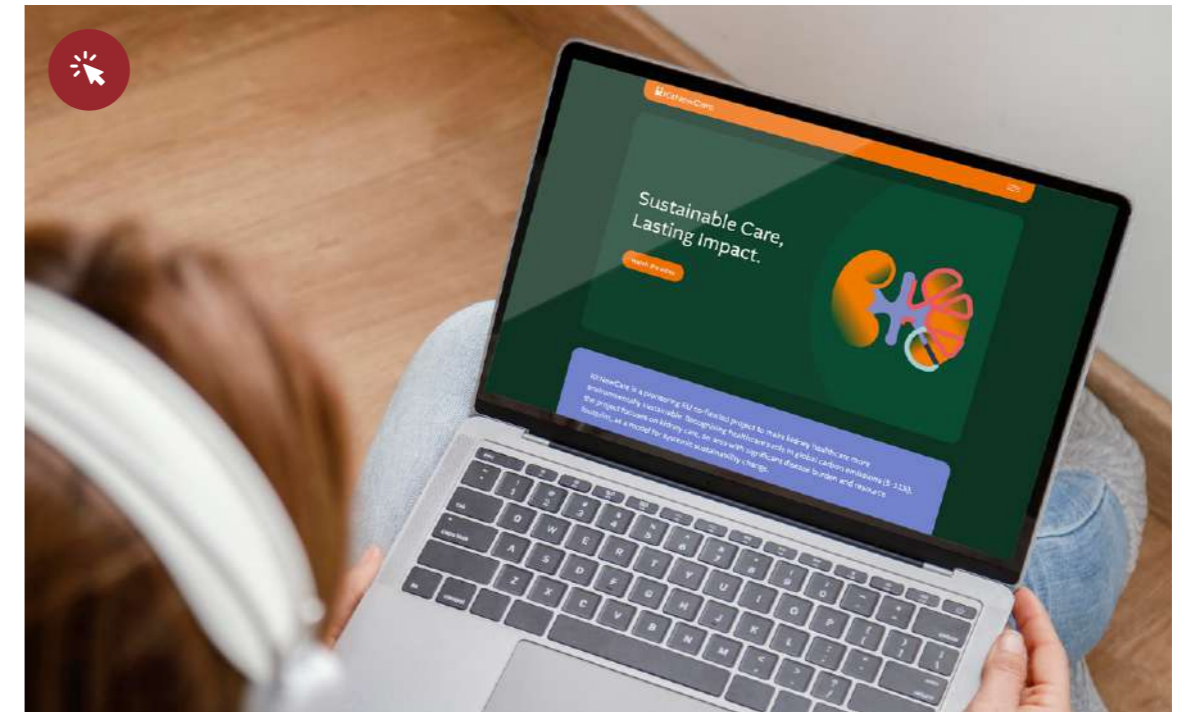
Permite analizar no solo la eficacia clínica, sino también cómo hacer la diálisis más sostenible y eficiente.

4. Primer estudio realizado

El primer trabajo del proyecto analiza el impacto ambiental de la diálisis en centros rurales frente a urbanos en España.

Se han evaluado distintos factores:

- Consumo de agua
- Consumo de energía
- Generación de residuos (especialmente plásticos)
- Transporte de pacientes y profesionales.



5. Principales resultados e implicaciones

Los resultados muestran dos realidades complementarias:

- Los centros urbanos son más eficientes en consumo de recursos por sesión.
- Los centros rurales reducen de forma muy importante los desplazamientos.

En concreto:

- El transporte de pacientes se reduce alrededor de un 70% en zonas rurales
- El de profesionales, más de un 30%
- Lo que supone unos 120 km menos por sesión

Esto evita cientos de miles de kilómetros al año y reduce de forma importante la huella de carbono.

Conclusión:

El estudio muestra que la sostenibilidad en diálisis no depende solo de la tecnología, sino también de cómo se organiza la atención. La diálisis de proximidad emerge como una estrategia clave que mejora el acceso, reduce el impacto ambiental y favorece una atención más equitativa y centrada en el paciente.

Presencia en los congresos científicos

Congresos y ponencias presentadas



15 ponencias presentadas
[Congreso de la Sociedad Española de Nefrología \(SEN\)](#)



18 ponencias presentadas
[Congreso de la Sociedad Española de Enfermería Nefrológica \(SEDEN\)](#)



7 ponencias presentadas
[Congreso del Grupo Español Multidisciplinar de Acceso Vascular \(GEMAV\)](#)



2 ponencias presentadas
[Congreso Dominicano de Nefrología](#)



5 ponencias presentadas
[Reunión anual de la Sociedad Madrileña de Nefrología \(SOMANE\)](#)



4 ponencias presentadas
[Reunión de la Sociedad Castellano Astur Leonesa de Nefrología \(SCALN\)](#)



2 ponencias presentadas
[Sociedad Española de Nutrición Clínica y Metabolismo \(SENPE\)](#)



4 ponencias presentadas
[Congreso European Renal Association \(ERA\)](#)



1 ponencias presentadas
[Conferencia Internacional EDTN/ERCA](#)

2 ponencias presentadas
[Sociedad Gallega de Nefrología \(SGAN\)](#)

1 ponencias presentadas
[Sociedad Española de Cuidados Paliativos \(SECPAL\)](#)

1 ponencias presentadas
[Congreso Nacional del Colectivo de Estudiantes de Psicología](#)

Premios



Premio Palex 2025 en Acceso Vascular y Nuevas Tecnologías

Sociedad Española de Enfermería Nefrológica
Recibido por **Elena Guerrero**



Premio Diaverum 2025 al Mejor Trabajo en Hemodiálisis

Sociedad Española de Enfermería Nefrológica
Recibido por **Marina Burgos**



Premio a la Mejor Comunicación Oral por el estudio sobre diálisis incremental y bienestar del paciente

Sociedad Madrileña de Nefrología
Recibido por **Fabiola Dapena**



Premio Fundación Renal a la Excelencia en la Comunicación

Sociedad Española de Enfermería Nefrológica
Entregado a **Francisco Javier Rubio Castañeda**

Temas abordados

- **Prevención y educación en salud renal**, incluyendo el cribado de enfermedad renal crónica, la educación desde la infancia con Renata, mi nefróloga y la promoción de hábitos saludables.
- **Atención integral y humanizada al paciente renal**, con especial atención a la toma de decisiones compartidas, la participación activa del paciente y la humanización de los cuidados.
- **Innovación clínica y personalización del tratamiento**, abordando cuestiones como metabólica, fragilidad, diálisis incremental, diuresis residual y la adaptación de la prescripción a las características del paciente.
- **Síntomas, bienestar y calidad de vida**, incluyendo fatiga, trastornos del sueño, ejercicio intradiálisis, salud mental e intervenciones psicológicas.
- **Seguridad del paciente y calidad asistencial**, con análisis de eventos adversos, herramientas de valoración clínica y estrategias para mejorar la experiencia.
- **Acceso vascular y sus resultados clínicos**, con trabajos sobre manejo del acceso, trombosis de fistulas arteriovenosas, variabilidad en la práctica clínica y modelos de financiación.
- **Sostenibilidad e impacto ambiental de la hemodiálisis**, con propuestas para reducir el consumo energético, residuos y uso de recursos, así como para avanzar hacia centros más sostenibles.
- **Equidad y diversidad en la atención nefrológica**, incluyendo la perspectiva de género, el impacto de la inmigración y los retos sociales y clínicos asociados.
- **Nutrición y formación profesional**, reforzando el papel de la educación sanitaria y la capacitación de los equipos en las unidades de hemodiálisis.
- **Preparación ante situaciones críticas**, como los planes de contingencia ante catástrofes para garantizar la continuidad asistencial de los pacientes renales.

Cursos organizados

II Curso de Actualización en Tratamiento de Agua para Hemodiálisis

El II Curso de Actualización en Tratamiento de Agua para Hemodiálisis, organizado por la Fundación Renal Española, reunió a más de un centenar de profesionales de nefrología, enfermería, microbiología, ingeniería y gestión sanitaria con el objetivo de analizar la importancia del agua en la seguridad y calidad de la hemodiálisis. El curso abordó aspectos clave como la calidad del agua, la sostenibilidad, la prevención de contaminaciones y la respuesta ante situaciones de emergencia.

Entre las principales conclusiones destacaron que la calidad del agua es una responsabilidad compartida de todos los profesionales implicados; que sin agua segura no es posible realizar una diálisis segura; y que la sostenibilidad puede integrarse en la práctica diaria mediante medidas de ahorro y reutilización del agua sin comprometer la calidad asistencial.



[Ver vídeo](#)
Primera jornada del curso

[Ver vídeo](#)
Segunda jornada del curso

Curso de residentes

Un total de 65 alumnos participaron en el XXX Curso de Actualización en Técnicas de Diálisis dirigido a médicos residentes de Nefrología de último año, centrado en la formación teórica y práctica en el tratamiento renal sustitutivo, con especial énfasis en la evolución hacia la hemodiálisis domiciliaria.

El programa abordó aspectos clínicos y organizativos clave como accesos vasculares, adecuación de la diálisis, modalidades de tratamiento e innovación en la atención al paciente, con un enfoque orientado a mejorar la capacitación y promover modelos asistenciales más autónomos.



102
participantes



65
participantes

Publicaciones



Differences in association between hypoalbuminaemia and mortality among younger versus older patients on haemodialysis

Clinical Kidney Journal

Clara Sanz-García, Minerva Rodríguez-García, José Luis Górriz-Teruel, Beatriz Martín-Carro, Jürgen Floege, Bernardino Díaz-López, Carmen Palomo-Antequera, Emilio Sánchez-Alvarez, Carlos Gómez-Alonso, Jesús Fernández-Gómez, Miguel Ángel Hevia-Suárez, Juan Francisco Navarro-González, María Dolores Arenas, Francesco Locatelli, Carmine Zoccali, Aníbal Ferreira, Cristina Alonso-Montes, Jorge Benito Cannata-Andía, Juan Jesús Carrero and José Luis Fernández-Martín; on behalf of COSMOS



Diferencias en la elección de la modalidad de diálisis entre inmigrantes y españoles en Barcelona

Revista Nefrología

María Dolores Arenas-Jiménez, José Luis Fernández-Martin, Isabel Galcerán Herrera, Marisol Fernández-Chamarro, Guillermo Pedreira-Robles, Silvia Collado Nieto, Julia Farrera Núñez, Eva Rodríguez García, Alicia Moreno Rodríguez, Laura Morro Fernández, Marta Crespo Barrio, Julio Pascual Santos



Hacia una disminución de la negativa de los pacientes a la realización de fístula arteriovenosa: Nuevas herramientas y nuevos actores en el equipo interdisciplinar del acceso vascular. Presentación del proyecto ERCAV

Revista Nefrología

Florentina Rosique López, M. Luz Sánchez-Tocino, David Hernán Gascueña, José Luis Santos-Ascarza Bacariza, Leonor Andúgar Rocamora, Daniel Gallego Zurro, Juan Bernardo Cabezuelo Romero, Mario Prieto Velasco, Adoración Martínez Losa, Fernando Hadad-Arrascue, Laura Martínez Alarcón, Diana Manzano Sánchez, Esperanza Melero Rubio, María López Picasso, Aitana Hernández, Sandra Rubio Paez, Ramón Roca-Tey, José Ibeas López, María Dolores Arenas, Grupo Español Mutidisciplinar del Acceso Vascular (GEMAV), GTAVSEN (Grupo de Trabajo del Acceso Vascular de la S.E.N.), Grupo de Trabajo de ERCA (Grupo de Trabajo de Enfermedad Renal Crónica Avanzada), Federación ALCER (Federación Nacional de Asociaciones para la lucha contra las enfermedades del riñón)



How to improve the environmental impact in haemodialysis: small actions, big changes

Clinical Kidney Journal

María Dolores Arenas Jiménez, Julia Audije-Gill, Rodrigo Martínez, Natalia Martín Vaquero, Miquel Gómez, Jesús Portillo, Gerard Pereda, David Hernán Gascueña, Brett Duane, Marta Sanjuan, José Luis Fernández Martín, Fabiola Dapena, Alberto Ortiz and Marta Arias



Quality of life and clinical data in hemodialysis patients with different degrees of pruritus

Scientific Reports

Sebastián Mas Fontao, Paula Manso, Julia Audije-Gil, David Hernán Gascueña, Fabiola Dapena, Nuria Aresté, Emilio Sánchez-Álvarez, Pablo Molina, Raquel Ojeda, Marian Goicoechea, Vicent Esteve Simó, Guillermo Alcalde Bezhold, Mario Prieto-Velasco, María Jesús Lloret, Ana Blanco Santos, Juan Manuel Buades, Carlos Narvárez, Rafael Sánchez-Villanueva, Rosa Elena Pérez-Morales, María Dolores Arenas Jiménez, Fundación Renal Española Working Group & Prurito Working Group



Acercando la enfermedad renal a las escuelas: impacto de un programa piloto de educación sanitaria para mejorar los conocimientos en salud

Zenodo

M^ª Dolores Ojeda Ramírez, Sergio García Marcos, Paula Manso del Real, Julia Audije Gil, M^ª Dolores Arenas Jiménez



Hemodialysis Patients, Emotional Profiles and Associated Symptomatology: A Cross-Sectional Multicenter Study

MDPI

Ana Casaux-Huertas, Pilar Mori Vara, María del Carmen Hernández-Cediel, David Hernán-Gascueña, Rosa M. Cárdbaga-García, Verónica Velasco-Gonzalez, Lucía Pérez-Pérez, Miguel Madrigal, Inmaculada Pérez and Carlos Durantez-Fernández



A Pilot Study of Virtual Reality in Hemodialysis for Mitigating Pain and Anxiety: User Experiences and Perceptions

Dove Medical Press

Solmar Rodríguez de Galvis, Elena Guerrero Rodríguez, Julia Audije-Gil, Sandra Hernández Hernández, Marta Argilés-Huguet, Ana Botella, Marina Burgos Villulas, Ana Casaux-Huertas, Isabel González Sánchez, María Teresa Marín López, Paula Manso, David Hernán, Fabiola Dapena, María Dolores Arenas Jiménez



Impact of the Type of Dialysate Acid Concentrate Container on the Environmental Footprint of Hemodialysis Centers

American Journal of Kidney Diseases

Rodrigo Martínez-Cadenas, Julia Audije-Gil, María Dolores Arenas, Natalia Martín Vaquero, Jesús Portillo, James Larkin, Abass Fehintola, Alberto Ortiz, Brett Duane



Predictive Tool for Tunnelled Central Venous Catheter Dysfunction in Haemodialysis

Journal of Clinical Medicine

Verónica Gimeno-Hernán, Jose Antonio Herrero Calvo, Juan Vicente Beneit Montesinos, David Hernán Gascueña, Irene Serrano García and Ismael Ortuño-Soriano



Alfabetización en salud renal en la era digital: la experiencia de la plataforma Salud Renal Siempre

Revista Nefrología

María Dolores Arenas Jiménez, Julia Audije-Gil, Paula Manso, David Hernán, Fabiola Dapena, Ana Balseiro, Cristina Sanz



But how green is it actually? Calculating the environmental footprint of kidney care environmental optimizations within haemodialysis

Clinical Kidney Journal

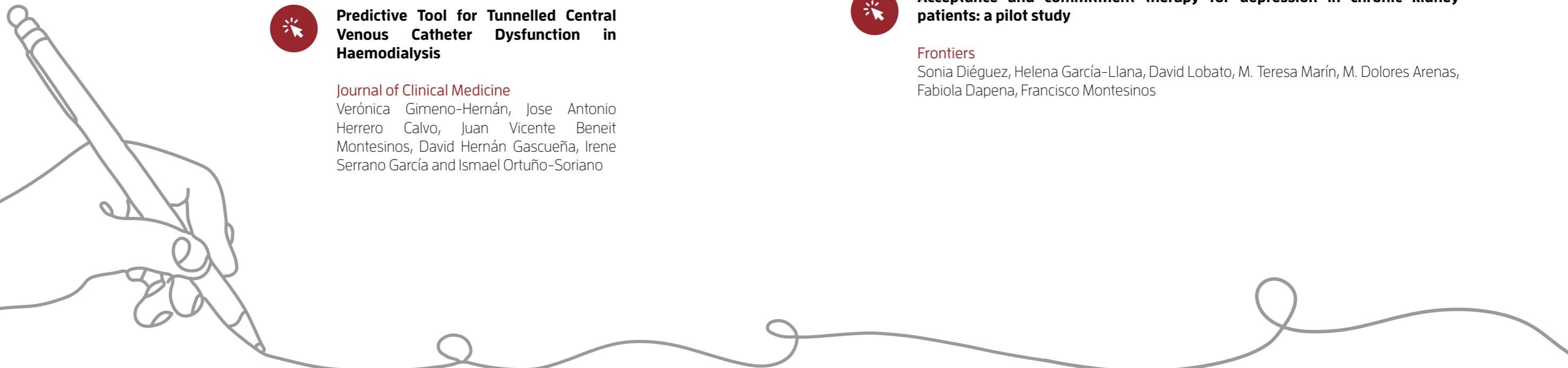
Brett Duane, James Larkin, Marialuisa Caiazzo, Marta Arenas, Anita Griffin, Julia Audije-Gil, Frances Mortimer, Harriet Attwell, Aycan Yasar, Rodrigo Martínez-Cadenas, Marta Arias-Guillén, Miguel Gomez, Abass Fehintola, Ingeborg Steinbach and Alberto Ortiz



Acceptance and commitment therapy for depression in chronic kidney patients: a pilot study

Frontiers

Sonia Diéguez, Helena García-Llana, David Lobato, M. Teresa Marín, M. Dolores Arenas, Fabiola Dapena, Francisco Montesinos





Comorbidity and Malnutrition as Key Determinants of Mortality in Elderly Haemodialysis Patients: A One-Year Observational Study

Journal of Cachexia, Sarcopenia and Muscle

M. L. Sanchez-Tocino, S. Mas-Fontao, E. González-Parra, P. Manso, M. Burgos, D. Carneiro, M. Pereira, C. Pereira, A. Lopez-González, M. D. Arenas, on behalf the renal foundation work team



Nutritional Strategies to Address Malnutrition in Dialyses Patients: A Systematic Review

Nutrients

Paula Arroyo-Serrano, Rosario Alonso-Dominguez, Sebastián Mas-Fontao, Emilio Gonzalez-Parra and María Luz Sánchez-Tocino



Fatigue and Related Sleep Disturbances in Hemodialysis Patients: Prevalence, Associated Factors, and the Influence of Nutritional Status

Nutrients

Ana Casaux-Huertas, María Luz Sánchez-Tocino, Marta San Juan-Miguelsanz, Julia Audije-Gil, Neydu Romero-Lugo, Sonia Muñoz-Pilar, Fabiola Da Pena-Vielba, David Hernan-Gascueña, Paula Manso-Del Real, Soraya Escribano-Loma, Cristina Cubas Sánchez-Beato, María Dolores Arenas-Jiménez, Research Unit, Fundación Renal Española and FRAGILDIAL Working Group, Fundación Renal Española



Perfil emocional del paciente en hemodiálisis. Estudio multicéntrico

Enfermería nefrológica

Ana Casaux-Huertas, Pilar Mori-Vara, María del Carmen Hernández-Cediel, David Hernán-Gascueña



Análisis de los factores asociados a la punción repetida de las fístulas arteriovenosas en pacientes en hemodiálisis

Enfermería nefrológica

Elena Guerrero-Rodríguez, Iris Rubio-Segovia, Ignacio Escanes-Martínez, Julia Audije-Gil, David Hernán Gascueña, María Dolores Arenas-Jiménez



Evaluación de la calidad de vida en hemodiálisis mediante las láminas COOP/WONCA: utilidad de una herramienta visual

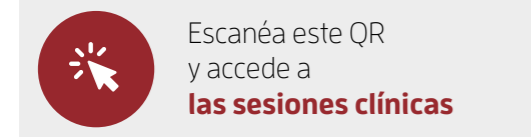
Enfermería nefrológica

M^a Luz Sánchez-Tocino, Marina Burgos-Villullas, Julia Audije-Gil, Paula Manso-del Real, David Hernán Gascueña, Fabiola Dapena-Vielba, María Dolores Arenas-Jiménez, Unidad de Investigación Fundación Renal Española y Grupo de trabajo FRAGILDIAL



Sesiones clínicas

Se organizaron 12 sesiones clínicas en las que participaron en directo 821 personas. Las mismas fueron grabadas y subidas a Youtube donde han sido vistas por 5.032 personas.



Gracias a todos los ponentes por su colaboración

¿Es el género la mejor condición a la hora de estimar la dosis de diálisis recomendada?

Ponente: Dra. Mari Luz Sánchez Tocino. Supervisora de los centros de diálisis las Encinas y el Castañar, Salamanca

Necesidades psicosociales en pacientes renales e intervención

Ponente: Francisco Montesinos. Profesor titular de Psicología de la Salud de la Universidad Europea, Madrid

Fragilidad en candidatos a trasplante renal

Ponente: M^a José Pérez Sáez. Nefróloga del Servicio de Nefrología y Trasplante Renal del Hospital del Mar, Barcelona

Hemodiálisis incremental como forma de inicio del tratamiento sustitutivo renal

Ponente: Milagros Fernández Lucas. Jefa de Servicio de Nefrología del Hospital Ramón y Cajal, Madrid

Consulta de Enfermería en trasplante renal: Clave para el cuidado integral del paciente trasplantado

Ponentes: Fernando González García. Enfermero consulta de trasplante del Hospital Gregorio Marañón, Madrid

Manual de buenas prácticas de humanización en hemodiálisis

Ponente: Manolo Aguilar Amores. Enfermero y formador en diálisis de Fresenius Medical Care

Disfunción de catéteres venosos centrales tunelizados en hemodiálisis

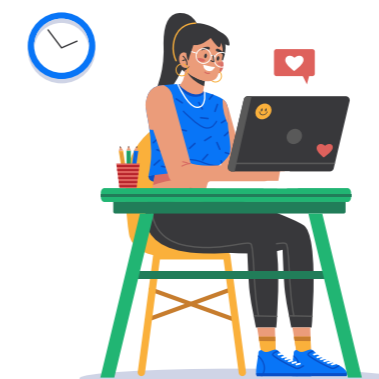
Ponente: Verónica Gimeno Hernán. Enfermera del Hospital Clínico San Carlos y profesora de la Facultad de Enfermería, Fisioterapia y Podología de la UCM

10 consejos para crear una unidad multidisciplinar de accesos vasculares

Ponente: Israel Leblic Ramírez. Cirujano Vascular del Hospital Ramón y Cajal, Madrid

Deporte, nutrición y riñones. ¿Amigos o enemigos?

Ponente: Lola Arenas. Nefróloga y directora asistencial de la Fundación Renal Española



Técnicas de punción de la fístula arteriovenosa

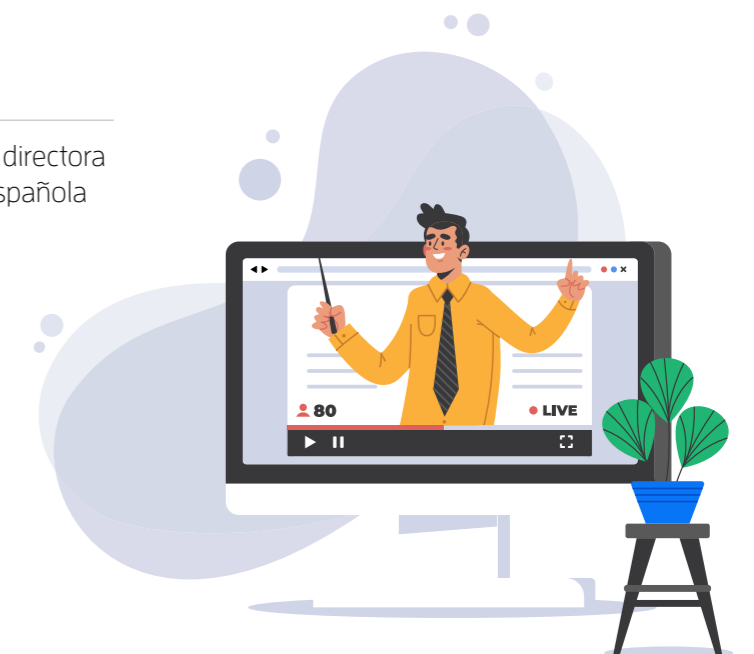
Ponente: Rodolfo Crespo Montero. Profesor titular de Enfermería en la Universidad de Córdoba y editor jefe de la revista Enfermería Nefrológica

Inteligencia Artificial en el sector salud: uso básico y perspectivas de futuro

Ponente: David Hernán. Director de enfermería de la Fundación Renal Española

Cómo optimizar la comunicación de los Servicios de Nefrología con su entorno

Ponente: Alfonso Cubas. Jefe de servicio de Nefrología del Hospital Universitario de Getafe







Nuestro compromiso con el equipo

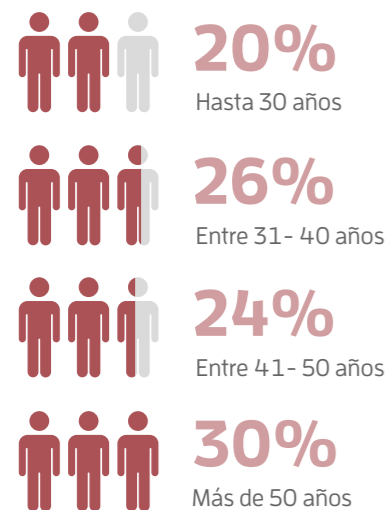
Un año más, el compromiso de más de 400 profesionales, de todas las áreas de la Fundación, ha permitido ofrecer tratamiento asistencial a más de 1500 pacientes, alcanzando más de 190.000 diálisis. En este 2025, la Fundación, con el objetivo de garantizar el cuidado del personal, ha desarrollado en colaboración con los equipos un Protocolo de Actuación ante agresiones, así como un conjunto de Medidas Preventivas ante posibles agresiones al personal, pues solo desde la concienciación de todos los colectivos implicados y la actuación diligente podrán erradicarse o minimizarse dichos episodios.

Equipo de asistencia integral

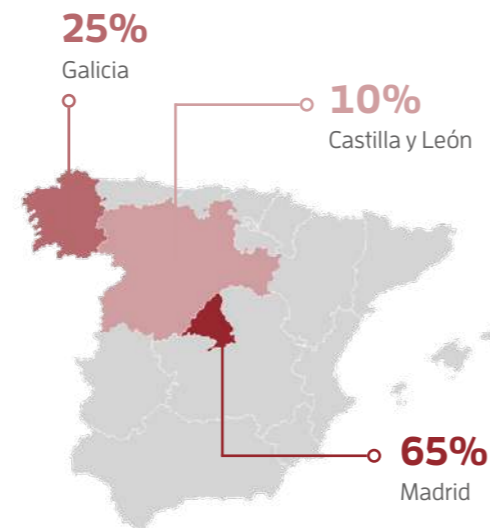
A fecha 31 de diciembre de 2025 la Fundación contaba con más de 400 personas trabajadoras, de las cuales un 80% son mujeres.



Tramos de edad



Distribución geográfica por CC.AA.:



Conocimiento



Más del 85% del personal posee formación universitaria o de formación profesional, principalmente en el área asistencial.

Estabilidad laboral



En cuanto a los tipos de contratación, casi un 90% de la plantilla tiene contratos indefinidos, y casi tres cuartas partes son a jornada completa.

Igualdad

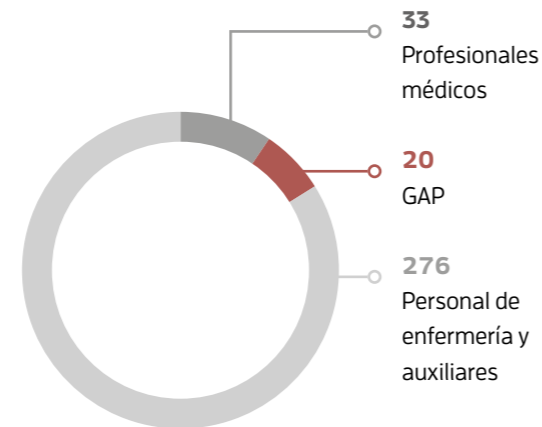


La Fundación sigue siendo una entidad mayoritariamente femenina (80%), desde la actividad asistencial hasta las funciones directivas, donde la Presidencia y la Dirección General, junto con otros cargos, están ocupados por mujeres.

Equipo asistencial

Profesionales médicos

Más de 30 profesionales lideran la atención clínica de nuestras unidades, velando por integrar la máxima calidad asistencial con la calidez humana que la enfermedad renal crónica requiere.



Profesionales de enfermería y auxiliares

Este colectivo, que engloba más de dos tercios del personal asistencial, representa el grupo más numeroso en la Fundación, y engloba graduados universitarios y personal con titulación de Formación profesional.

Profesionales del Grupo de Apoyo al Paciente

Más de 20 profesionales, incluyendo psicólogas, trabajadores sociales, nutricionistas y técnicos del deporte, garantizan la visión multidisciplinar del tratamiento renal como siempre ha fomentado la Fundación.



Todos cuidamos

No podemos dejar de mencionar a los diferentes colectivos de personas trabajadoras de la Fundación, que no siendo del área clínica o asistencial, se esfuerzan cada día para lograr garantizar la prestación del servicio. Aquí queremos recordar al personal de limpieza, técnicos de mantenimiento, calidad, informática, servicios generales, secretaría, contabilidad, subvenciones, recursos humanos y comunicación.

La Fundación mantiene su centro especial de empleo, la lavandería Agua y Jabón, donde trabajan más de 30 personas con discapacidad, prestando un servicio de calidad a nuestras unidades y a diversos clientes externos.



Motivando al equipo

Proyecto enfermera senior

El programa de fidelización y profesionalización para el colectivo enfermero ha superado las 65 personas en la organización, consolidándose como un punto estratégico en la mejor gestión asistencial de las unidades, desde aspectos de seguridad del paciente a protocolos o gestión de datos.

Formación interna

A lo largo de 2025 se han impartido diversas acciones formativas al personal, englobando diferentes ámbitos (asistencial, calidad y medioambiente, igualdad, ofimática, etc) y promoviendo la asistencia a Congresos de Sociedades Científicas de Nefrología, siendo un colectivo de 400 personas las beneficiadas de este programa formativo.

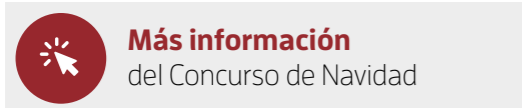
VIII Concurso «Recicla y decora tu centro en Navidad»

La VIII edición del concurso «Recicla y decora tu centro en Navidad» ha vuelto a demostrar la creatividad, el compromiso y el espíritu de equipo de los profesionales de la Fundación Renal Española. En esta edición, seis centros presentaron sus propuestas, todas ellas elaboradas con materiales reciclados y con la participación activa de profesionales y pacientes.

Las decoraciones han destacado por su gran originalidad, aportando historias entrañables y dando una segunda vida a los materiales usados para convertirlos en adornos sostenibles. En estos proyectos han colaborado con ilusión médicos, enfermeras, personal de limpieza y, por supuesto, los pacientes.



El concurso, especialmente reñido en esta edición por la gran calidad de las propuestas, se ha consolidado como una de las iniciativas más queridas por los equipos de la Fundación, fomentando la creatividad, la sostenibilidad y el trabajo en equipo, y convirtiendo los centros de diálisis en espacios más cálidos y acogedores durante las fiestas navideñas.



Celebrando nuestra historia: aniversarios de centros

En 2025, la Fundación Renal Española ha celebrado tres aniversarios significativos que reflejan décadas de compromiso con la atención renal humanizada, la cercanía a los pacientes y la vocación de servicio de sus equipos profesionales.



40 aniversario del Centro de Diálisis Los Llanos I (Móstoles)

Inaugurado en 1985, fue el segundo centro de la Fundación y el primero fuera de la ciudad de Madrid, con el objetivo pionero de acercar el tratamiento a los pacientes. El acto contó con la presencia de la presidenta del Patronato, Isabel Entero, autoridades sanitarias, representantes de ALCER y la actuación musical de María Casals. A lo largo de estos 40 años, el centro ha evolucionado hacia un modelo de atención integral basado en el trabajo multidisciplinar, incorporando asistencia psicológica, apoyo social, ejercicio terapéutico y asesoramiento nutricional.



30 aniversario del Centro de Diálisis Los Olmos (Segovia)

La celebración contó con la asistencia de la presidenta Isabel Entero, la concejala de Servicios Sociales del Ayuntamiento de Segovia, Azucena Suárez, de una amplia representación del Hospital de Segovia y de su servicio de Nefrología. Incluyó un encuentro con pacientes, la proyección de un vídeo conmemorativo, la actuación del mago Álvaro Lozoya y la lectura de un mensaje de felicitación de S.M. la Reina Doña Sofía, presidenta de Honor de la Fundación. El acto puso en valor el papel de la enfermería como pilar esencial del centro y su modelo de atención integral.



10 aniversario de la Unidad de Diálisis de Villalba

La Unidad de Diálisis de Villalba ha cumplido una década cuidando la salud renal de los pacientes de la Sierra Noroeste de Madrid. Inaugurada en enero de 2015 con 30 pacientes, hoy atiende a 65 personas en seguimiento habitual, habiendo ampliado su cartera de servicios a diálisis peritoneal, hemodiálisis domiciliaria y plasmaféresis. En verano, la unidad llega a atender hasta 90 pacientes desplazados. El acto conmemorativo contó con la presencia de Mercedes Navío, gerente asistencial de Hospitales de la Comunidad de Madrid, y representantes de ALCER.

Comunicación interna

La comunicación interna es un mecanismo esencial de cohesión para la Fundación Renal Española. Entendida como parte inseparable de la gestión, permite reforzar la implicación, la motivación y el desarrollo de nuestros profesionales, sentando las bases de una cultura organizativa transparente y participativa. Al cuidar la forma en que nos comunicamos aspiramos a reforzar la confianza mutua y, con ello, la calidad de la atención que reciben nuestros pacientes.

La dispersión geográfica de nuestros centros —repartidos por tres comunidades autónomas—, la ubicación de algunos de ellos en hospitales de referencia y la realidad de que un número significativo de compañeros comparten su jornada con otros empleadores, nos ha impulsado a diseñar canales ágiles y de lectura sencilla que permiten un flujo de información constante, accesible desde cualquier puesto de trabajo y dispositivo. Estas herramientas tienen por objetivo superar la dispersión física, ofrecer un espacio donde celebrar logros, compartir conocimiento y hacer visibles las iniciativas que sustentan los valores de la Fundación.

En 2024 hemos elaborado:



Cajetines informativos en los office
31 notas



Mensajes en las pantallas de los ordenadores
27 infografías



Boletín informativo bimestral SFR
Somos Fundación Renal
7 boletines



Campaña «Modo Fundación»

En 2025 se ha puesto en marcha «Modo Fundación», una campaña de comunicación interna innovadora que utiliza las pantallas de los ordenadores como canal de información continua. Bajo el lema «Una manera de acercarnos a ti mientras tu ordenador descansa», cada semana se publica una nueva pantalla temática que aborda los diferentes aspectos de la Fundación: lo que somos, nuestra atención integral, las iniciativas de salud renal, las actividades de formación y los proyectos de investigación.

Formación interna

La formación ha estado dirigida a distintos perfiles profesionales (enfermería, nefrólogos, áreas corporativas y personal general), combinando formación técnica, transversal y estratégica.



Áreas formativas

Las acciones se agrupan en varias líneas:

Formación clínica y científica

- Congresos SEDEN, SEN, GEMAV
- Formación especializada en nefrología

Formación transversal

- Igualdad y sensibilización
- Excel (distintos niveles)

Formación estratégica / digital

- Inteligencia Artificial
- SEO con IA

En 2025 ha habido una clara apuesta por la digitalización y nuevas competencias.

Evaluación de la formación

Todas las acciones evaluadas fueron eficaces según la valoración de los cursos por los asistentes y por el procedimiento del protocolo del Sistema de Gestión de la calidad.

Acciones formativas



Nuestro compromiso con la seguridad del paciente



La seguridad del paciente constituye un principio fundamental y transversal en la prestación de la asistencia sanitaria, orientado a garantizar una atención segura, eficaz y de calidad, basada en la mejora continua y la gestión proactiva de riesgos.

En 2025, la organización ha reforzado su compromiso con la seguridad del paciente como eje estratégico prioritario. En el marco del Plan Estratégico 2022-2026, cada centro ha desarrollado e implantado un plan específico, adaptado a sus particularidades, bajo un modelo de coordinación homogéneo en toda la Fundación, que asegura la alineación de objetivos y actuaciones. Se ha elaborado un mapa de riesgos específico por centro que ayuda visualmente a focalizar la atención en los puntos más necesarios, y se actualiza anualmente en función de los eventos adversos detectados.



Comprometidos
con la atención
eficaz y segura



2022 - 2026
Plan estratégico a
medio y largo plazo



Nuestras **líneas de actuación** sustentadas en indicadores de calidad exigentes, son:

- **Identificación inequívoca:** Reforzar la identificación inequívoca del paciente durante los procesos de atención.
- **Mapa de riesgos.** Análisis eventos adversos trimestral y propuestas de actuación ante riesgos con mayor frecuencia o que superen el % de lo esperado.
- **Prevenir la aparición de enfermedades infecciosas** relacionadas con la actividad sanitaria en los centros de diálisis
- **Promover la higiene** de manos y evaluar su cumplimiento.
- **Reforzar la prevención de ocurrencia de caídas** del paciente durante los procesos de atención en las unidades de hemodiálisis de la fundación renal.

A lo largo del ejercicio, se ha consolidado el sistema de notificación, registro y análisis de eventos adversos. Hemos dado continuidad al registro de eventos adversos en la historia clínica electrónica, mejorando progresivamente el registro de eventos adversos. Se mantienen a lo largo del 2025, la hipotensión intradiálisis y el dolor, como eventos adversos más frecuentes, registrándose en tercer lugar los calambres y la cefalea, dependiendo de los centros.

En la gestión proactiva de riesgos, se realiza la **escala de Downton** en el 100% de los pacientes. Esto nos permite identificar pacientes con riesgo de sufrir caídas, detectando precozmente el riesgo y permitiendo implantar medidas preventivas y mejorar la seguridad del paciente. La media de las caídas durante el año 2025 ha sido de 15 caídas, incluyendo tanto las del centro de diálisis como en domicilio.

La participación activa de los equipos asistenciales en el **Comité de Seguridad**, que se reúne trimestralmente en cada centro, ha sido clave en la identificación de oportunidades de mejora contribuyendo al desarrollo de un entorno asistencial más seguro y alineado con los estándares de calidad establecidos.



15
caídas de media

Informatización y digitalización

El Departamento de Sistemas Informáticos desempeña un papel fundamental en la gestión, administración y seguridad de la infraestructura tecnológica de la Fundación. Entre sus responsabilidades principales se encuentran la configuración y mantenimiento de servidores, redes y equipos informáticos, así como la prestación de soporte técnico al conjunto del personal de la Fundación. Este servicio permite resolver incidencias y garantizar el correcto funcionamiento de las herramientas tecnológicas que sustentan la actividad diaria de la entidad.

El objetivo principal del departamento es asegurar que los sistemas informáticos sean estables, seguros y se mantengan permanentemente actualizados, además de garantizar la disponibilidad y el correcto funcionamiento de servicios críticos como el sistema de gestión de la Historia Clínica Electrónica, la intranet corporativa, el correo electrónico y las páginas web institucionales.

Durante el año 2025 se han llevado a cabo diversas actuaciones destinadas a reforzar la infraestructura tecnológica, optimizar los procesos y mejorar la seguridad de los sistemas. Entre las principales iniciativas desarrolladas destacan las siguientes:

- **Mantenimiento y actualización del sistema de información Nefrosoft**, plataforma principal para la gestión integral de los servicios de Nefrología de la Fundación, mediante la incorporación de mejoras orientadas tanto a la optimización funcional como al refuerzo de la seguridad de los procesos.

- **Modernización de las infraestructuras tecnológicas en centros y hospitales**, mediante la implantación de conexiones de fibra óptica y la renovación de equipamiento informático, lo que ha permitido mejorar significativamente la velocidad, estabilidad y fiabilidad de las conexiones a Internet. Asimismo, se ha reforzado la seguridad perimetral mediante la actualización y renovación de los sistemas de cortafuegos.
- **Renovación de equipamiento tecnológico**, incluyendo sistemas multifunción de impresión, equipos informáticos de puestos de trabajo y salas, así como servidores en distintos centros.
- **Mejora de la infraestructura central de red**, a través de la actualización de los sistemas de almacenamiento, la modernización de los sistemas de seguridad y la optimización de las comunicaciones, lo que ha permitido incrementar de forma notable la capacidad y velocidad en el tratamiento de los datos.



- **Configuración de conexiones seguras entre los centros de trabajo y los hospitales de referencia**, facilitando el intercambio seguro de información clínica y contribuyendo a garantizar la continuidad asistencial del servicio.
- **Refuerzo de la seguridad de las redes Wi-Fi corporativas**, así como ampliación de su cobertura para ofrecer un servicio de conectividad inalámbrica más estable, seguro y eficiente.
- **Optimización de la seguridad de la electrónica de red en todos los centros**, centralizando su gestión y supervisión desde el Departamento de Sistemas.
- **Mejora de la seguridad, estabilidad y rendimiento de las conexiones remotas** mediante la optimización de la red privada virtual (VPN) corporativa utilizada por el personal de la Fundación.
- **Actualización continua de los sistemas de cortafuegos**, tanto a nivel de hardware como de firmware, con el objetivo de garantizar el cumplimiento de los estándares de seguridad perimetral.
- **Centralización de la gestión de dispositivos móviles corporativos**, permitiendo un mayor control, seguimiento y trazabilidad.
- **La puesta a disposición del material de tablets destinadas a apoyar el trabajo de diferentes departamentos**, especialmente en el área de Enfermería

para el uso de la aplicación Nefromóvil, y en el Departamento de Apoyo al Paciente (GAP) para el desarrollo de actividades digitales con los pacientes durante las sesiones de hemodiálisis.

- **Supervisión del sistema automatizado de copias de seguridad en la nube**, que garantiza la seguridad, integridad y disponibilidad de los datos de la Fundación.
- **Gestión segura de la destrucción de datos digitales almacenados en dispositivos físicos**, cumpliendo con la normativa vigente en materia de protección de datos, de acuerdo con lo establecido por la LOPD y el RGPD.

En los últimos años se ha producido un importante crecimiento en el número de activos tecnológicos, alcanzando en la actualidad 550 activos, frente a los 214 activos registrados en el año 2014. Este incremento refleja la firme apuesta de la Fundación por la innovación tecnológica y la modernización de sus procesos.

Asimismo, en 2025 se gestionaron más de 3.400 incidencias de usuarios, ofreciendo una respuesta ágil y eficaz a las necesidades del personal y contribuyendo al buen funcionamiento de la Fundación.

Proyecto financiado por:





Nuestro compromiso con la calidad

Compromiso por la gestión eficaz de nuestros procesos

Percepción del servicio por parte de los usuarios

Anualmente realizamos encuestas de satisfacción sobre la prestación de nuestro servicio asistencial, tanto para valorar la atención de los profesionales sanitarios como la actuación de los miembros del Grupo de Apoyo al Paciente.

Las encuestas de 2025, realizadas en el mes de junio, revelan el nivel de satisfacción general de los pacientes sobre los niveles de asistencia, tanto médica como psicosocial, en nuestros centros de hemodiálisis. El nivel de participación en la encuesta fue del 70% de los pacientes de los centros (739 personas).

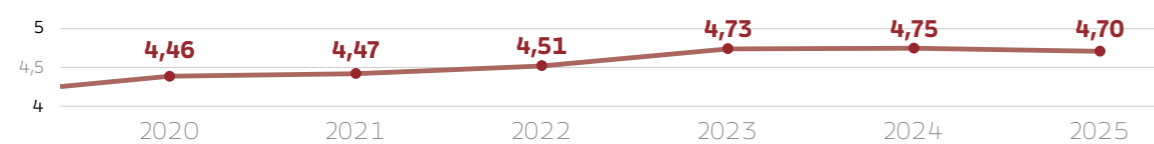
Los valores obtenidos muestran una evolución positiva y sostenida desde el año 2020. En 2025 se obtiene una valoración global de **4,70 sobre 5**, con un ligero descenso en relación con 2024, sin impacto relevante en la calidad percibida.



ER-0100/2005

◀ La Fundación Renal Española tiene un certificado de gestión de Calidad según los requisitos de la norma ISO 9001:2015 desde el año 2005.

Valoración global asistencial (siendo 5 el valor máximo)

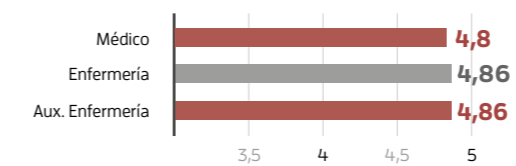


La experiencia del paciente en nuestros centros es importante para la Fundación, en línea con el compromiso de integrar la humanización en nuestra atención al paciente.

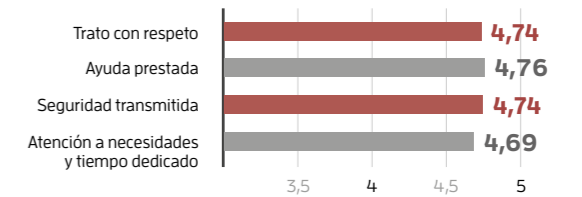
Los aspectos más valorados se refieren al trato y atención recibida por parte de los profesionales sanitarios.

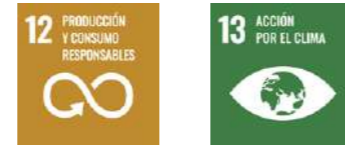
En cuanto a los aspectos relativos a la experiencia asistencial, se obtienen también valoraciones elevadas.

Valoración del personal asistencial



Valoración de la atención general al paciente





Nuestro compromiso con el medioambiente

Desempeño ambiental de nuestra actividad

La hemodiálisis supone un impacto ambiental importante por el elevado consumo de agua y energía, así como la generación de residuos.

La Fundación Renal Española tiene un certificado de gestión ambiental según los requisitos de la norma ISO 14001:2015 desde el año 2019. Nuestra política de Calidad y Medio Ambiente recoge el compromiso con el ahorro de energía, el consumo de agua y la prevención de la contaminación.

Para ello se han realizado y publicado diferentes estudios con el objetivo de analizar el impacto ambiental de las distintas acciones puestas en marcha.

Compromiso con el ahorro de energía

Uno de los factores que más impacta en el medioambiente es el consumo energético derivado del uso de equipamiento médico (monitores para la diálisis), planta de tratamiento de agua, iluminación y climatización.

La eficiencia energética en HD se ve influida por el tamaño del centro, la ubicación geográfica y la estacionalidad (invierno/verano). El consumo de energía está asociado a la climatización de nuestras unidades, que en su mayoría se encuentran en áreas geográficas con inviernos fríos.

A corto plazo, se han puesto en marcha campañas de sensibilización para el ahorro de energía y recursos que han tenido por objeto el fomento de buenas prácticas de climatización eficaz.

A largo plazo, ir hacia una política de cero emisiones tiene sentido utilizando sistemas de compensación, como son las placas fotovoltaicas: actualmente nuestra unidad de Los Llanos III dispone de esta tecnología. En 2024 y 2025 la instalación generó el 29% y el 28% respectivamente de la energía demandada por el centro.



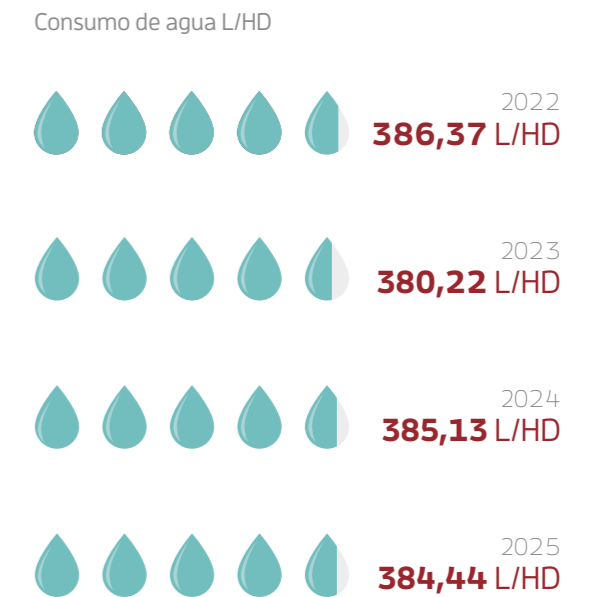
Ahorro de agua

El consumo de agua es un aspecto ambiental muy relacionado con la prestación del servicio de hemodiálisis y un factor crítico para la eficacia del tratamiento. Nuestro compromiso con la sostenibilidad requiere mecanismos de seguimiento y análisis para la mejora continua, como establece nuestro Sistema de Gestión Ambiental Certificado según la Norma ISO 14.001:2015.

Nuestra apuesta de futuro para el ahorro de agua se basa en la inversión en tecnología eficiente. Para ello se han instalado plantas de tratamiento más eficientes en términos de consumo de agua. Nuestras unidades de Teixedal, Los Llanos I y Los Llanos II inaugurados los años 2020 y 2023, disponen de las plantas de agua más eficientes con los últimos avances. La Fundación Renal mantiene su compromiso con la mejora continua de su desempeño ambiental y prevé, para 2026, la sustitución de tres plantas de tratamiento de agua por sistemas más eficientes.

Nuestros datos

En el siguiente gráfico se muestra el consumo promedio anual de agua por tratamiento de hemodiálisis del total de nuestras unidades en los últimos tres años, manteniéndose estable durante el periodo analizado.



Prevención de la contaminación

Compromiso con la minimización del uso de plásticos

Dado que los materiales plásticos son habituales en la prestación de nuestro servicio, para reducir la contaminación que éstos suponen, así como su amenaza nuestro entorno por su persistencia en el medio, desde la Fundación se promueve la inversión en la instalación de sistemas de ácido centralizado en aquellos centros donde sea factible. Estos sistemas evitan la puesta en el medio de grandes cantidades de envases de plástico, siendo una alternativa menos contaminante al uso de garrafas.

La implantación de esta técnica en alguna de nuestras unidades ha supuesto una importante reducción de generación de plástico.

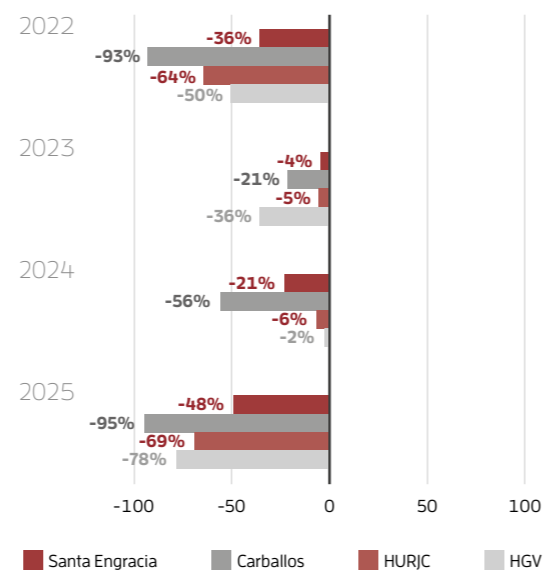
En 2021 se integró esta tecnología en el centro de Os Carballos y se completó en el centro de Santa Engracia con una segunda fórmula de ácido centralizado. En 2022 le siguieron los centros del Hospital General de Villalba y Hospital Universitario Rey Juan Carlos.

En el siguiente gráfico se muestra el porcentaje de reducción de generación de plástico por uso de garrafas en dichas unidades en los años sucesivos a la implantación de un sistema de distribución de ácido centralizado. En el caso de la unidad de Carballos supone un ejemplo de éxito de esta técnica con una reducción acumulada de generación de garrafas de plástico de más del 200% en 4 años.

El centro Los Llanos II en Getafe y Los Llanos III en Alcorcón incorporaron desde un inicio medidas de minimización de residuo plástico.

Todas estas medidas se ven reforzadas con campañas de sensibilización a nuestros trabajadores y con las buenas prácticas ambientales implantadas en la organización, como es la segregación de residuos para la optimización del reciclaje de materiales.

% de reducción en la generación de residuo plástico



Nuestros datos

- El 50% de nuestros centros disponen de sistemas de ácido centralizado. Los centros donde utilizamos este tipo de sistemas realizan el 71% de la actividad de la Fundación.
- Casi el 50% de nuestros centros utilizan garrafas más respetuosas con el medio ambiente.
- El uso de ácido centralizado contribuye a reducir la huella de carbono por tratamiento en comparación con el empleo de garrafas y bolsas de plástico flexibles. En este ámbito, la Fundación Renal participa en un estudio multicéntrico enmarcado en el proyecto europeo EU-funded *kitNexCare*. Como resultado, en 2025 se ha publicado el artículo "Impact of the Type of Dialysate Acid Concentrate Container on the Environmental Footprint of Hemodialysis Centers" (*American Journal of Kidney Diseases*, 86: 616-623.e1), en el que se analiza el impacto ambiental de los distintos tipos de contenedores de ácido para hemodiálisis (tanques centralizados, bolsas flexibles y garrafas), concluyendo que los tanques de ácido centralizado se asocian a un menor impacto medioambiental.



Nuestro compromiso con la transparencia

Área Económica

Durante 2025, la Fundación ha realizado inversiones por importe de algo más de 456.000€. En 2025 se han renovado numerosos equipos para procesos de información y equipos de seguridad perimetral de red, así como equipos de electromedicina, monitores de hemodiálisis y mobiliario. Se han realizado también importantes obras de reforma en el centro de hemodiálisis Los Llanos.

El 93 % de las inversiones del año han sido financiadas con recursos propios, y el 7% mediante donativos o subvenciones.



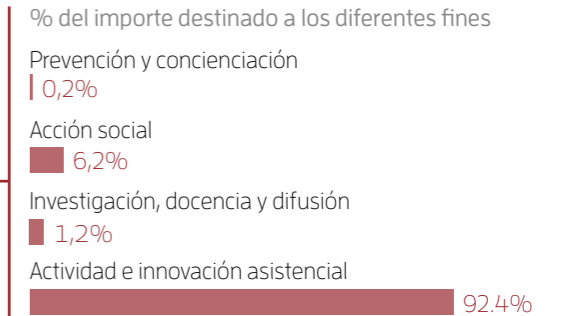
Cuadro de estructura de balances

Activo	
Inmovilizado material e intangible	11.661.023
Inversiones financieras a l/p	9.530.629
Activo corriente	20.975.118
Pasivo	
Patrimonio neto	36.353.683
Pasivo no corriente	221.175
Pasivo corriente	5.591.912

Destino de rentas

En 2025, la Fundación Renal destinó un importe equivalente al 95,4% de sus recursos del año a fines propios según el siguiente detalle:

El resultado obtenido por la Fundación en 2025 se destinará a incrementar las reservas voluntarias en su totalidad.



Auditorias

Las Cuentas Anuales de la Fundación Renal han sido auditadas por KPMG Auditores S.L. y quedan depositadas en el Registro Único de Fundaciones de Competencia Estatal.



Fundación Lealtad

En 2025 la Fundación Renal ha renovado el sello Dona con confianza, otorgado por la Fundación Lealtad, a aquellas entidades sin ánimo de lucro que cumplen íntegramente sus 9 principios de transparencia y buenas prácticas: Misión clara y pública, planificación, seguimiento y análisis de impacto, órgano de gobierno independiente, activo y público, financiación diversificada y transparente, control del uso de los fondos, sostenibilidad financiera, comunicación transparente y veraz, voluntariado formado y participativo, cuestiones normativas.



Subvenciones concedidas en 2025

Realización de programas de ayuda mutua y autocuidados en salud para personas con enfermedad crónica

Mejora de la calidad de vida de las personas discapacitadas con Enfermedad Renal Crónica en tratamiento de diálisis mediante una atención integral.

Importe concedido: **7.715,72€**



Subvención para proyectos de entidades sin ánimo de lucro para atención a personas con enfermedades crónicas e personas con discapacidad

Prestación de servicios de atención psicológica e social al paciente renal en tratamiento de hemodiálisis.

Importe concedido: **12.100€**



Subvenciones para proyectos dirigidos al apoyo a la discapacidad

Programa de envejecimiento activo dirigido a personas con discapacidad por enfermedad renal crónica en tratamiento de diálisis

Importe concedido: **20.000€**



Realización de programas de ayuda mutua y autocuidados en salud para personas con enfermedad crónica

Servicio de Información, Orientación y Asistencia Psicosocial a pacientes con ERC (SIO)

Importe concedido: **18.430,01€**



Subvenciones dirigidas a entidades sin fines de lucro para actuaciones no ámbito social

Prestación de servicios de atención psicológica e social al paciente renal en tratamiento de hemodiálisis

Importe concedido: **5.364,97€**



Fomento de la integración laboral de personas con discapacidad en Centros Especiales de Empleo en el ámbito territorial de la Comunidad de Madrid

Fomento de la integración laboral de personas con discapacidad en Centros Especiales de Empleo en el ámbito territorial de la Comunidad de Madrid

Importe concedido: **182.157,13€**



Propuesta colaboración

Programa de atención a necesidades básicas de personas en diálisis y riesgo de exclusión

Importe concedido: **5.500 €**



Subv programas de interés general / fines de interés social (2025) – 0,7% IRPF

Desarrollo de la nueva plataforma digital de información al ciudadano SALUD RENAL SIEMPRE

Importe concedido: **43.797,12€**



Subv programas de interés general / fines de interés social (2025) – 0,7% IRPF

Proyecto RENATA, sensibilizando sobre la enfermedad renal desde la infancia

Importe concedido: **20.000€**

Subvenciones para la realización de programas de interés general para atender fines de interés social (2025) – 0,7% IRPF

Programa de ayudas sociales y apoyo psicológico para enfermos renales crónicos en situación de vulnerabilidad social

Importe concedido: **33.067,79 €**



Subvenciones para la realización de programas de interés general para atender fines de interés social (2025) – 0,7% IRPF

Proyecto de apoyo integral a personas con discapacidad por insuficiencia renal crónica (IRC) en tratamiento con hemodiálisis

Importe concedido: **32.354,23 €**

Subvenciones para la realización de programas de interés general para atender fines de interés social (2025) – 0,7% IRPF

Promoción de la autonomía y envejecimiento activo en la atención socio-sanitaria integral a las personas mayores con Enfermedad Renal Crónica en tratamiento de diálisis

Importe concedido: **44.303 €**

Subvenciones para la realización de programas de interés general para atender fines de interés social (2025) – 0,7% IRPF

Actívale en diálisis: Programa de envejecimiento activo dirigido a pacientes mayores en tratamiento de diálisis

Importe concedido: **23.216,92 €**



Subvenciones para la realización de programas de interés general para atender fines de interés social (2025) – 0,7% IRPF

Programa de atención psicológica y social a personas con discapacidad en tratamiento de diálisis

Importe concedido: **33.491,22 €**

Convocatoria para la concesión de ayudas a Entidades sin ánimo de lucro para la realización de proyectos de actividades en materia de salud, en el municipio de Alcorcón durante el año 2025

Programa de acompañamiento psicológico a personas en tratamiento de diálisis en el municipio de Alcorcón

Importe concedido: **4.872,4€**





Agradecidos
a nuestros
colaboradores

Cooperación internacional

Fundación Renal de Ecuador

El 2025 se mantuvo la política de austeridad por los mismos problemas que enfrenta la salud a nivel país, siempre pendientes de que no afecte la atención de calidad de nuestros pacientes.

Se realizaron 10.166 sesiones de hemodiálisis en pacientes (P) tanto del Instituto Ecuatoriano de Seguridad Social (IESS), como del Ministerio de Salud Pública (MSP). 36 varones y 32 mujeres con una edad 58 ± 10 años, manteniendo un 8 % de adultos mayores entre 81-90 años. En consulta externa se realizaron 790 atenciones, acuden de todos los cantones del país.

La mortalidad fue del 12.3% (8 pacientes). No hubo trasplantes renal en nuestros pacientes, de los 68 (P) que se encuentran en lista de espera 9 (P, 12.5%) y 11 P encuentran realizándose estudios, el 62.5% no se encuentran aptos, ya sea por edad, obesidad, problema médico y comorbilidades crónica o activas, negativa o han abandonado los estudios subsecuentes.

En cuanto a los indicadores de calidad: Hct/Hb fue de 35.11 % / 11.48 gr/dl, todos mantuvieron con aporte de Eritropoyetina 2000 UI a 4000 UI. Niveles de Calcio (Ca) 8.93 mg/dl, Fósforo (P) 6.19 mg/dl, Parathormona (PTH) 349.21 pg/ml, solo un 3.4% tuvieron PTH mayor a 1000, continúa siendo difícil que los Hospitales del estado suministren el Paricalcitol o el Cinacalcet. El Kt/V 1.7 en el 97.3%. Accesos vasculares: FAV nativa 73.8%, protésica 9.23 %, catéter central temporal 3%, catéteres tunelizados permanentes 13.85 %. A nivel nutricional la Albúmina fue 4.3 g/d (33.75 %), 25 P mantienen peso normal, peso bajo (1.35%); obesidad grado 1 (21.62%). Obesidad grado 2 1.35 % y un IMC > 40 en el 2.7%.



Las cifras de 2025	
68 pacientes atendidos	10.166 sesiones de hemodiálisis
790 consultas externas	

El Departamento de Psicología cumplió el rol fundamental en el abordaje integral de los pacientes, brindando acompañamiento emocional, evaluación cognitiva y seguimiento terapéutico continuo. En relación con el funcionamiento cognitivo, el test MoCA mostraron que cerca de la mitad de la población presentan deterioro cognitivo leve, deterioro moderado (17%), grave y severo 6%, un grupo reducido no evidencia alteraciones (23%). Frente a estos hallazgos, se ha implementado un programa de rehabilitación cognitiva domiciliaria con seguimiento mensual, orientado a fortalecer las funciones cognitivas, promover la estimulación en el entorno familiar y preservar la autonomía funcional de los pacientes. A nivel de rasgos persistentes de ansiedad y depresión, es la ansiedad el síntoma predominante; se ha desarrollado intervenciones integrales que incluyen psicoterapia breve en crisis con enfoque psicodinámico y acompañamiento familiar con el objetivo de favorecer la adaptación emocional, la autonomía y la calidad de vida.

A nivel de Capacitaciones a los pacientes se desarrollaron temas psicológicos, médicos, nutricionales con el fin de aumentar el conocimiento para su autocuidado; se sigue insistiendo en las restricciones de fósforo, potasio y líquidos, en las constantes charlas e intervención de Nutrición; tales como "Sobrecarga Hídrica y complicaciones",



"Cuidado de los AV", "Cómo influyen nuestras emociones en nuestra salud"; "Salud y sustancias psicoactivas", "Sarcopenia", "Tecnología, digitalización y salud mental" entre otras. Mensualmente se desarrollan Talleres a los pacientes con el fin de aumentar sus habilidades físicas, cognitivas, motricidad y desarrollar otras destrezas que puedan servirle en el diario vivir.

A nivel de Actividades hacia la comunidad se realizaron campañas de prevención a 666 personas de la Fundación Padre Damián, al personal docente y administrativo de cinco Unidades educativas de la Sociedad de Beneficencia de Señoras de Guayaquil, y a 30 estudiantes de 3ro de bachillerato de la Unidad Educativa San José.

Programa Alianza de la ONT





Un año más la Fundación ha becado en 2025 a tres estudiantes latinoamericanos que han participado en el Máster Alianza de formación en Donación y Trasplante de Órganos, Tejidos y Células, organizado por la Organización Nacional de Trasplantes con el objetivo de trasladar el modelo español de coordinación a los países latinoamericanos.



Amigos de la Fundación

A lo largo de 2025 se ha consolidado el grupo de Amigos de la Fundación, un equipo de voluntarios cuyo compromiso constituye un pilar esencial en el día a día de la Fundación Renal Española. Algunos colaboran desde los inicios de la entidad y otros se han incorporado más recientemente, pero a todos les une un mismo propósito: acompañar a las personas con enfermedad renal y contribuir a mejorar su calidad de vida.

Su aportación trasciende el voluntariado tradicional. Los Amigos de la Fundación participan activamente en el acompañamiento de pacientes durante el tratamiento, colaboran en la organización de actividades dirigidas a quienes están en diálisis y se implican en numerosas iniciativas de sensibilización y prevención de la enfermedad renal dirigidas al conjunto de la sociedad.

Su contribución en 2025			
 <p>Salud Renal, Salud Laboral</p> <p>Apertura de puertas a nuevas empresas dentro del programa de prevención en el entorno laboral</p>	 <p>Torneo de Pádel solidario</p> <p>Organización del torneo deportivo para sensibilizar sobre la enfermedad renal y recaudar fondos</p>	 <p>Difusión de la salud renal</p> <p>Acercar información a la ciudadanía a través de la plataforma Salud Renal Siempre y del proyecto Renata, mi nefróloga</p>	 <p>Nuevas alianzas institucionales</p> <p>Ampliando la red de colaboradores y multiplicando el alcance de las actividades de la Fundación</p>

Contar con su apoyo es un privilegio y una responsabilidad. Su generosidad, su tiempo y su entusiasmo refuerzan el carácter humano de nuestra misión y nos recuerdan que el cuidado integral del paciente renal solo es posible gracias a una comunidad comprometida que acompaña, sensibiliza y suma.

Los Amigos de la Fundación son una unión que alimenta el corazón de la Fundación Renal Española y el de quienes formamos parte de ella

Campaña «Hazte Amigo de la Fundación»

Con el objetivo de ampliar la comunidad de personas comprometidas con la salud renal, la Fundación Renal Española ha lanzado una **campaña en web y redes sociales** bajo el lema «Hazte Amigo de la Fundación», dirigida a captar nuevos colaboradores que quieran sumarse a esta causa.

La campaña, acompañada de un **díptico informativo**, explica cómo el compromiso de cada persona se transforma en acciones concretas.



Hazte Amigo de la Fundación

Tu compromiso se transforma en:



Ayuda y acompañamiento
Apoyo directo a los pacientes en su vida diaria.



Promoción de la salud
Colaboración en eventos solidarios y de prevención de la enfermedad renal.

[Accede al díptico informativo](#)



Un voluntariado con más de 40 años de historia al lado de los pacientes renales, que ahora busca crecer para seguir transformando vidas.



Nuestras alianzas



En la línea de nuestro compromiso con la atención integral de los pacientes y de la promoción de la salud renal, la Fundación ha mantenido en 2024 alianzas con diversas entidades, con las que hemos firmado convenios y organizado conjuntamente diversas actividades, todas ellas recogidas a lo largo de esta memoria, y a las que también queremos agradecer su contribución a la mejora de la calidad de vida de las personas con enfermedad renal y a un mayor conocimiento de esta enfermedad por parte de toda la sociedad.



Otros colaboradores y patrocinadores








FUNDACIÓN **RENAL**
— ESPAÑOLA —

fundacionrenal.com
saludrenalsiempre.org

c/ José Abascal, 42 – 1º izda | 28003 Madrid
Tlfo.: 91 448 71 00 / 04